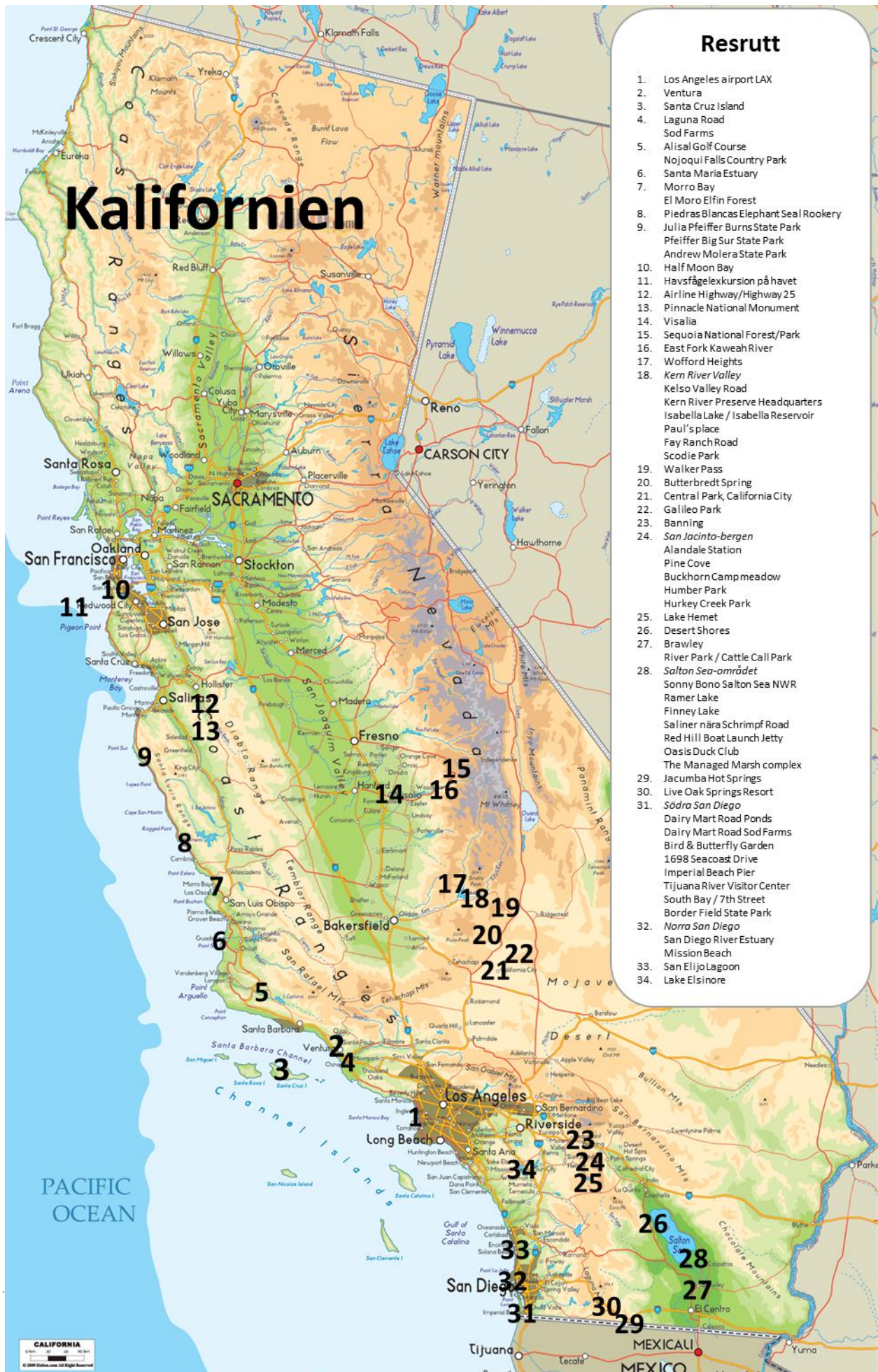


Kalifornien

20 september – 4 oktober 2014



Rapporten sammanställd av Mikael Arinder



Resrutt

20/9

Flyg Köpenhamn-Toronto-Los Angeles.
Bilresa Los Angeles-Ventura kl. 21.00–22.00.
Natt i Ventura.

21/9

Båtresa Ventura-Santa Cruz Island kl. 09.00–11.00.
Santa Cruz Island/Prisoner Bay kl. 11.00–16.00.
Båtresa Santa Cruz Island- Ventura kl. 16.00–18.00.
Ventura hamn kl. 18.00–18.30.
Natt i Ventura.

22/9

Ventura hamn kl. 07.00–09.00.
Laguna Road kl. 10.00–12.00.
Sod Farms vid Hueneme Road/Arnold Road
kl. 12.30–13.00.
Bilresa Ventura-Alisal kl. 13.00–14.00.
Alisal Golf Course kl. 14.30–15.15.
Nojoqui Falls Country Park kl. 15.30–16.30.
Bilresa Nojoqui Falls-Santa Maria kl. 16.30–17.50.
Santa Maria Estuary kl. 17.50–18.45.
Natt i Morro Bay.

23/9

El Moro Elfin Forest kl. 07.00–09.00.
Bilresa Morro Bay-Piedres Blancas kl. 10.30–11.15.
Piedras Blancas Elephant Seal Rookery
kl. 11.15–11.45.
Bilresa Piedres Blancas-Julia Pfeiffer Burns State Park
kl. 11.45–13.15.
Julia Pfeiffer Burns State Park kl. 13.15–14.00.
Bilresa Julia Pfeiffer Burns State Park–Pfeiffer Big Sur
State Park kl. 14.00–14.30.
Pfeiffer Big Sur State Park kl. 14.30–16.00.
Bilresa Pfeiffer Big Sur State Park– Andrew Molera
State Park kl. 16.00–16.15.
Andrew Molera State Park kl. 16.15–17.00.
Bilresa Andrew Molera State Park–Half Moon Bay
kl. 17.00–19.30.
Natt i Half Moon Bay.

24/9

Båtutflykt i Half Moon Bay, Stilla Havet
kl. 07.00–18.30.
Natt i Half Moon Bay.



25/9

Bilresa Half Moon Bay–Pinnacle National Monument
kl. 07.00–11.30.
Pinnacle National Monument/Moses Spring Trail
kl. 11.30–14.15.
Pinnacle National Monument/Old Pinnacles
Trailhead kl. 14.25–15.10.
Pinnacle National Monument/Pinnacles
Campground kl. 15.15–16.30.
Bilresa Pinnacle National Monument–Visalia
kl. 16.30–19.30.
Natt i Visalia.

26/9

Bilresa Visalia–Sequoia National Forest
kl. 06.15–07.15.
Sequoia National Forest/Park kl. 07.15–17.30.
Bilresa Sequoia National Forest–Wofford Heights
kl. 17.30–22.30.
Natt i Wofford Heights.

27/9

Bilresa Wofford Heights-Kelso Valley Road
kl. 08.20–08.45.
Skådning hela dan i Kern River Valley.
Kelso Valley Road kl. 08.45–11.30.
Kern River Preserve Headquarters kl. 11.30–13.00.
Isabella Lake / Isabella Reservoir kl. 13.45–15.00.
Paul's place kl. 15.05–16.00.
Fay Ranch Road kl. 16.00–17.00.
Scodie Park kl. 17.05–17.30.
Walker Pass kl. 18.00–18.30.
Bilresa Walker Pass-Kernville kl. 18.30–19.15.
Bilresa Kernville-Wofford Heights kl. 21.00–21.10.
Natt i Wofford Heights.

28/9

Bilresa Wofford Heights-Butterbredt Spring kl. 06.15-08.00.
Butterbredt Spring kl. 08.00-10.00.
Bilresa Butterbredt Spring-California City kl. 10.00-11.00.
Central Park (California City) kl. 11.50-13.50.
Bilresa California City- Galileo Park kl. 14.30-15.00.
Galileo Park kl. 15.00-16.30.
Bilresa Galileo Park-Banning kl. 16.30-19.00.
Natt i Banning.

29/9

Bilresa Banning-San Jacinto-bergen kl. 07.10-07.55.
Alandale Station kl. 07.55-08.10.
Pine Cove kl. 08.30-09.40.
Buckhorn Camp meadow kl. 09.50-10.10.
Humber Park kl. 10.25-11.25.
Bärbuskar kl. 12.30-12.45.
Hurkey Creek Park kl. 12.45-14.25.
Lake Hemet kl. 14.30-14.50.
Bilresa San Jacinto-bergen-Palm Springs-Salton Sea kl. 14.50-17.50.
Desert Shores kl. 17.50-18.30.
Bilresa Desert Shores-Brawley kl. 18.30-19.20.
Natt i Brawley.

30/9

Bilresa Brawley-Salton Sea kl. 06.10-06.30.
Sonny Bono Salton Sea NWR kl. 06.30-08.00.
Ramer Lake kl. 09.00-10.00.
Finney Lake kl. 10.20-11.15.
River Park / Cattle Call Park kl. 14.15-15.00.
Saliner nära Schrimpf Road + Salton Sea stranden kl. 15.30-17.00.
Red Hill Boat Launch Jetty kl. 17.10-17.45.
Oasis Duck Club kl. 18.15-18.30.
Bilresa Oasis Duck Club-Brawley kl. 18.30-19.00.
Natt i Brawley.

1/10

Bilresa Brawley-Ramer Lake kl. 06.20-06.40.
Norr om Ramer Lake kl. 06.40-08.15.
Saliner nära Schrimpf Road kl. 09.15-10.00.
The Managed Marsh complex kl. 10.10-10.15.
Brawley, J Street kl. 10.30-11.15.
Bilresa Brawley-Jacumba Hot Springs (inkl. lunch) kl. 11.15-13.05.
Jacumba Hot Springs kl. 13.05-13.45.

Bilresa Jacumba Hot Springs-Live Oak Springs Resort kl. 13.45-14.10.
Live Oak Springs Resort kl. 14.10-15.15
Bilresa Live Oak Springs Resort-San Diego kl. 15.15-16.45.
Dairy Mart Road Ponds kl. 16.45-17.30.
Tijuana River Valley Regional Park: Bird & Butterfly Garden kl. 17.40-18.30.
Natt i San Diego.

2/10

Skådning hela dan i San Diego-området.
1698 Seacoast Drive kl. 06.55-07.50.
Imperial Beach Pier kl. 10.00-11.00.
Tijuana River Visitor Center kl. 11.15-11.50.
South Bay / 7th Street kl. 12.00-12.15.
San Diego River Estuary kl. 12.45-13.00
Tijuana River Valley Regional Park - Bird & Butterfly Garden kl. 16.00-17.00.
Border Field State Park kl. 17.10-17.25.
Dairy Mart Road Sod Farms kl. 17.30-17.40.
Dairy Mart Road Ponds kl. 17.40-18.30.
Tijuana River Visitor Center kl. 18.45-19.00.
Natt i San Diego.

3/10

Skådning på morgonen i San Diego-området.
Imperial Beach Pier kl. 06.40-07.40.
Tijuana River Visitor Center kl. 08.00-08.30.
Bilresa San Diego- San Elijo Lagoon kl. 09.50-10.40.
San Elijo Lagoon kl. 10.40-11.40.
Bilresa San Elijo Lagoon- Lake Elsinore (inkl. lunch) kl. 11.40-14.30.
Lake Elsinore kl. 14.30-16.30.
Bilresa Lake Elsinore-Los Angeles kl. 16.30-18.50.
Natt i Los Angeles.

4/10

Flyg Los Angeles-Toronto-Köpenhamn.
Avgång kl. 08:45, byter plan i Toronto, och anländer till Kastrup 5/10 kl 10:25 (lokal tid).
Resan hem tog ca 21 restimmar från incheckning i Los Angeles tills vi lämnade Kastrup. Totalt satt vi på flygplan i ca 13 timmar.

Reseplanering

Totalpriset för resa, bilhyra, bensin, båtutflykter och logi (men exkl. mat) blev 13 400 kr/person.

Flygbiljetterna Köpenhamn-Los Angeles ToR, med byte i Toronto kostade 4 398 kr/person. Vi reste med Air Canada och köpte biljetterna ett halvår i förväg.

Login kostade i snitt 264 kr/man och natt. Oftast bodde vi alla tre i ett motellrum med två dubbelsängar. En dubbelsäng kan vara King size (190 cm bred) eller Queen size (150 cm bred). Vi försökte undvika att behöva dela en Queen size säng på två, det blir nämligen i intimaste laget. Men det var svårt att hitta rum med t.ex. en King size-säng och en extra säng, eller två Queen size-sängar och en extra säng.

Vi hade bara förbokat boende första natten, samt i Half Moon Bay i samband med båtutflykten. Detta för att minimera eventuellt strul.

Det var lätt att hitta motell med lediga rum utifrån GPSens förslag, men det var inte alltid de hade den kombination av sängar vi önskade.



Hyrbilen kostade 5 790 kr för två veckor på firman *Dollar*. Det är 1 930 kr/person. Vi hade bokat en fyrhjuldriven Jeep Grand Cherokee (Standard SUV), men blev uppgraderade till en fyrhjuldriven Nissan Armada (Full Size SUV). Fyrhjulsdriften var till stor hjälp vid Isabella Lake och på flera lokaler vid Salton Sea. Vi körde 2 267 miles (= 365 mil) och bensinen kostade 1 315 kr/ man.



Havsfågelexkursion

Det finns flera arrangörer av dessa guideade båtturer. Vi valde **Shearwater Journeys** och bokade biljetter ett par månader i förväg för \$198/person (betalning via PayPal) till deras utflykt "Albatrosses & Storm-Petrels" från Half Moon Bay. De arrangerar havsfågelexkursioner från omväxlande Half Moon Bay resp. Monterey ut i Stilla Havet i stort sett dagligen från mitten av augusti och två månader framåt.

Båt till Santa Cruz Island

Vi förbokade båtbiljetter med **Island Packers** (\$59/pers. T.o.R), från Ventura till Mid Santa Cruz (*Prisoners*). Det är viktigt att man bokar till Mid Santa Cruz (*Prisoners*) och inte till East Santa Cruz (*Scorpion*), eftersom skrikorna är svårare att se vid hamnen Scorpion Bay. Ovisst ifall vi hade behövt förboka, men vi tog det säkra före det osäkra.





Rutten las upp utifrån Avifaunas framgångsrika resa till Kalifornien 2013 (se litteraturref. nedan). Kalifornien led av torka sedan flera år, och 2014 var det dessutom ont om höstflyttande tättingar. Förutsättningarna var alltså inte de bästa när vi kom till Kalifornien. Vi upplevde trots detta att vi fick in målarterna, men hade förstås hoppats på större antal skogssångare. Dessutom upplevde vi att Salton Sea inte gav så mycket vadare som vi hade hoppats, även om detta område generellt var väldigt fågelrikt. Vi hade förlagt resan en vecka tidigare än Avifauna just för att få fler tättingar och fler vadare än dem.

Det var kul att skåda i många olika biotoper. I synnerhet de båda bergsområdena var väldigt givande, men även El Moro Elfin Forest och Santa Maria Estuary var bra. Sedan var det kul med det stora antalet fåglar i Salton Sea. Dessutom var havsfågel-exkursionen en stor upplevelse, om än en väldigt lång dag på havet.

Kern River Valley såg lovande ut, men det var inte mycket fågel vi såg där. San Diego-området gav inte så många nya arter per timme heller. Här hade vi otur med tidvattnet.

Tre arter som vi såg på väldigt många lokaler var White-crowned Sparrow, Brewer's Blackbird och Acorn Woodpecker (se foto nedan).



Vi kom upp i 262 resarter, varav två som vi hittade döda, och en (Black-throated Magpie-jay) som förrymd och därmed kategori E. Ett annat gränsfall att räkna i artlistan är Red-crowned Parakeet som vi såg i södra San Diego, men Amerikanerna kryssar den. Antalet resarter är fullt i nivå med Avifaunas 263 arter, vilket vi var nöjda med. Därtill respektingivande 33 däggdjursarter.

Om vi skulle gjort om resan i framtiden, med facit i hand, så skulle vi ha skippat lokalerna *Alisal Golf Course*, *Nojoqui Falls Country Park*, *Pfeiffer Big Sur State Park*, *Andrew Molera State Park*, samt *Lake Elsinore*. Vi skulle också ha tagit redan på i detalj hur dags det var ebb i San Diego och planerat vadarskådningen därefter.

En alternativ strategi kunde ha varit att kolla upp fler aktuella arter på eBird och köra på dem istället för att besöka vissa förutbestämda fågellokaler enligt en plan. Det hade gett fler ovanligheter, men kanske färre resarter.

Reserapport och resedeltagare

Rapporten är skriven av Mikael Arinder, mikael.arinder@gmail.com Dessutom har Anders Ekstrand skrivit däggdjursobservationerna. Bilderna i rapporten är tagna av Mikael Arinder, om inget annat anges.

Resenärer: Anders Ekstrand (Glimåkra), Fredrik Svensson (Lund) och Mikael Arinder (Kävlinge), alla från f.d. Osby Fältbiologer.

Litteratur

Guidebok: A Birder's Guide to Southern California, B. Schram, 2007. Boken förkortas "S. Calif." i resedagboken nedan.

Guidebok: Birding Northern California, J. Kemper, 2001 (köpt på Amazon.com). Boken förkortas "N. Calif." i resedagboken nedan.

Fågelbok: The Sibley Field Guide to Birds of Western North America, D.A.Sibley, 2003.

Fågelbok som iPhone-app: The Sibley eGuide to the Birds of North America.

Michelin-karta nr 174 California, Nevada, I:1267200

Avifauna reserapport: Kalifornien 27 september – 11 oktober 2013, Anders Blomdahl, 2013.

Resedagbok

Av Mikael Arinder.

20/9, lördag

Flyger med Air Canada från Kastrup kl. 12.20 till Toronto (restid: 08:20) och vidare till Los Angeles (restid 05:24). Landar kl 19 lokal tid.

Hyrbilen Nissan Armada hämtas på *Dollar*.

Kör till Vermont som ligger NV om Los Angeles. Ankommer vid 22-tiden, dödströtta med nio timmars tidsförskjutning i kroppen. Övernattning på Motell i Ventura.

21/9, söndag

Äter frukost, samt köper med oss lunchbaguesetter på Subway. Åker båt med *Island Packers* kl. 09.00 till Santa Cruz Island och hamnen Prisoner Bay. I hamnen fiskar Elegant Tern, på piren stenblock står Black Oystercatcher, Black Turnstone och Surfbird, och utanför piren ligger en flock Western Grebe. Båtresan tar två timmar, och bjuder på Black-vented Shearwater, svarthakedopping, smalnäbbad simsnäppa, brednäbbad simsnäppa, Brandt's Cormorant och Double-crested Cormorant. Ganska nära Santa Cruz Island möts vi av en stor flock delfiner. De flesta resenärerna kliver av i hamnen Scorpion Bay, medan vi och ett tiotal andra passagerare åker vidare till Prisoner Bay.

Santa Cruz Island, Prisoners Harbor

Lokalbeskrivning: S. Calif. sid. 326 ff.

Koordinater Island Scrub Jay: 34.017504, -119.682159



Vi tillbringar sedan fem timmar i anslutning till Prisoner Bay, och skådar igenom trädridåer, buskmarker och stränder. Den endemiska räven Island Grey Fox möter oss oskyggt. Den är ett bedärmande djur, inte mycket större än en katt. Snart hittar vi (se koordinater ovan) även den andra målarten för ön, nämligen Island Scrub-Jay (foto nedan). Den är ganska ljudlig.



I buskagen rotar vi fram Cassin's Vireo, Warbling Vireo, Golden-crowned Sparrow (resans enda), White-crowned Sparrow och Song Sparrow, och i en trädtopp hittar vi en Northern Flicker. Men det är ont om rastande flyttfåglar.

När vi är på väg längs stranden för att studera Black Oystercatcher på närmre håll, passerar en Bald Eagle över oss. Vädret är behagligt. Två korpar öppnar en kvarglömd ryggsäck med viss framgång och hittar eftermiddagsfika ☺



Under båt färden tillbaka mot fastlandet upplever vi något mycket fascinerande: en grupp på sex späckhuggare jagar flera hundra delfiner som flyr i full fart. En kort stund senare stannar späckhuggarna upp kring båten och vi får helt fantastiska observationer.



De unika foton vi får av dem mailar vi till forskaren Alisa Schulman-Janiger som leder The California Killer Whale Project. Hon svarar oss några dagar senare och berättar att vi fått se späckhuggarhonan CA27 och hennes fem ungar. De sågs senast en bit norrut i Monterey i april 2014. Första gången honan observerades var vid Farallonöarna utanför San Francisco 1988, och hon har setts ända upp i Alaska vid något tillfälle.

Lite närmare land passerar båten genom en svärm med uppemot tusen Black-vented Shearwater, även det en mäktig upplevelse!

I Venturas hamn fiskar Brown Pelicans i solnedgången och vi hänger även in ett par nya vadararter: Wandering Tattler och Marbled Godwit.

Natt i Ventura på samma motell som i går.

22/9, måndag

Hamnen i Ventura

Lokalbeskrivning: S. Calif. sid. 52.

Koordinater: 34.246971, -119.267005

Morgonskådning i Venturas hamn (där Spinnaker Drive slutar i en vändplats) gav förnyade obsar av Wandering Tattler, Marbled Godwit, Black Oystercatcher, Black Turnstone, Surfbird, i fint morgonljus, men också småspov, Willet, och en flock sandlöpore. I samband med frukosten på ett hak i hamnen omges vi av en California Towhee, några Brewer's Blackbird, samt ett grälsjukt gäng Great-tailed Grackle.

Vi ger oss ut i jordbrukslandskapet vid Oxnard, sydost om Ventura, och tar av på Pleasant Valley Road (skyltat) från väg 1, kör två km österut och tar av till höger in på Laguna Road. 400 meter in på denna väg växer en tamarisk-allé på höger sida av vägen. Här stannar vi.

Laguna Road/Tamarisk rows

Lokalbeskrivning: S. Calif. sid. 50.

Koordinater: 34.176460, -119.119144.



Några amerikanska skådare är redan här och skådar. Här fanns det multum av rastande småfågel: gott om snygga Townsend's warbler, en del Warbling Vireo, enstaka Wilson's och Black-throated Grey Warbler, men även Pacific-slope Flycatcher. Därtill en skulkande natthäger. I vegetationen längs kanalen som korsar vägen ser vi Blue Grosbeak.

Vi körde tillbaka till E Pleasant Valley Road, tillbaka till Highway 1 som vi korsade och tog av på S Rice Avenue söderut. Efter ett tag tog vi höger i en T-korsning på E Hueneme Road. Efter någon kilometer finns det gräsmatteodlingar (Southland Sod Farm) på båda sidor av vägen. Vi körde en liten

bit till, tog sedan vänster in på Arnold Road och fortsatte en bit innan vi stannade och skådade.

Southland Sod Farm/Arnold Road

Lokalbeskrivning: S. Calif. sid. 51.

Koordinater: 34.127633, -119.153717.



Väldigt tunt med fågel, men vi noterar åtminstone Say's Phoebe, Burrowing Owl, American Kestrel, Turkey Vulture, Savannah Sparrow, samt en pilgrimsfalk. Vi hade nog hoppats på American Pipit och lite vadare.

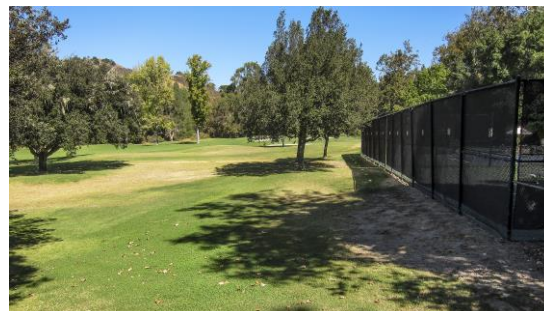
Nu satte vi kurs västerut. En timme senare anländer vi till danskbyn Solvang som visar sig vara en kopia av en dansk småstad. Helt bisarrt! Som Disneyland Epcot, fast på riktigt. Och fullt med fotograferande japaner bland wienerbrödsbutiker och danska flaggor. Vi äter resans bästa hamburgare på gatuköket The Big Bopper (men var fanns pölsen?).

Vi ger oss sedan till golfbanan Alisal Golf Course i Alisal Canyon där en av resans endemer, Yellow-billed Magpie, lär kunna ses.

Alisal Golf Course

Lokalbeskrivning: S. Calif. sid. 71.

Koordinater: 34.563222, -120.142949.



Precis som Avifaunas gäng hösten 2013 så hittar vi sju Yellow-billed Magpie längs Alisal Road, mellan golfbanan och tennisbanorna (se koordinater och foto på platsen ovan).



På andra sidan vägen finns en vackert kuperad, gles ekhage (se foto nedan). där ett helt gäng Acorn Woodpecker drar omkring. Den arten skulle visa sig bli en av resans verkliga följetonger.

Vi fortsatte Alisal Road upp längs läckra Alisal Canyon, upp till Nojoqui Falls Country Park.



Nojoqui Falls Country Park

Lokalbeskrivning: S. Calif. sid. 73.

Koordinater: 34.533809,-120.177707.



I de höga träden vid parkeringsplatsen är det fullt med Acorn Woodpecker, som är lätta att komma nära, även om de gärna sitter flera stycken på samma torra pinne högt upp i någon trädtopp. Rätt som det är far någon av dem ut i lufthavet som en enorm flugsnappare och snappar insekter i luften. Fascinerande djur!

På gräsmattan hoppar American Robin och i träden vid bilen ser vi Oak Titmouse.

Promenaden upp till de uttorkade fallen visar sig vara bortkastad tid. Vi borde vi skippat denna lokal.

Fortsatt bilresa mot nordväst till Santa Maria River mouth. Sista biten är komplicerad att köra på grund av vägarbete och omledning, men vi kommer



till slut ut i en fantastisk bit natur. Vägen slingrar sig ut mot havet omgiven av oändliga sanddyner, rena Sahara!

Santa Maria River mouth

Lokalbeskrivning: S. Calif. sid. 77.

Koordinater: 34.965077, -120.650474.

Delar av åmynningsvåtmarken är fågelskyddsområde, och vi får tydliga instruktioner av en ranger om hur vi får röra oss i området. Här häckar Least Tern och Snowy Plover (de amerikanska ekvivalenterna till småtärna och svartbent strandpipare). Däremot ser vi inte dessa två arter här, vilket känns frustrerande.

Våtmarken (se foto nedan) spanar vi av med tub från vägen till parkeringen, och här ser vi framförallt gräsand, men också snatterand och



skedand. Vi promenerar sedan längs stranden bort mot åmynningen med sin lagun. Området är spännande och bjuder på mycket fågel. En stor flock med California Gull, Western Gull, Heerman's Gull, Elegant Tern, Royal Tern, och Brown Pelican står på stranden.



Long-billed Curlew, Western och Semi-palmated Sandpiper, och en stor flock med sandlöpare kilar omkring, ett par kustlabbar sträcker förbi. Inne i lagunen går Pectoral Sandpiper, Long-billed Dowitcher och Marbled Godwit. Här ligger också änder, samt ett gäng Pied-billed Grebe. En fin-fin kvällslokal!

När solen gått ner så faller mörkret snabbt. Dagens sista biletapp går norrut till Morro Bay som vi når drygt en timme senare. Motell i Morro Bay.

23/9, tisdag

Vid 06.40 ger vi oss av till Elfin Forest, som ligger strax sydost om El Morro.

Elfin Forest Preserve/ Elfin Forest Overlook

Lokalbeskrivning: S. Calif. sid. 98.

Koordinater: 35.331731, -120.824311.



En lite udda lokal med en 1 km lång spångad slinga (se foto ovan) genom ett högt beläget buskområde, s.k. *Chaparral*, på sina ställen med fantastisk utsikt ner över våtmarksområdet kring Los Osos Creek's mynning i havet. Från en utkiksplats (se foto nedan) tubar vi mängder av gräsand och skedand, men också stjärtand, blåvingad årta, amerikansk kricka





och amerikansk bläsand. Här finns också en del pelikaner (båda arterna), kustpipare, samt Semipalmated och Least Sandpiper, Short-billed Dowitcher, Long-billed Curlew, Marbled Godwit, och American Avocet.

Buskmarkerna bjuder på Wrentit, California Towhee, Bewick's Wren, Hutton's vireo och California Thrasher (se foto till höger). De flesta av dessa är egentligen ganska lättfotograferade, men ideligen tvingas vi avbryta när andra besökare promenerar och joggar (bryskt) förbi på den smala spången. En äldre dam stirrar storögt på vår optik,



men snubblar plötsligt och landar pladask på ansiktet, utan att ta för sig, framför våra fötter. Hon kunde ha slagit ihjäl sig!

En liten del av buskmarken består av en osannolikt knotig och krokig, låg skog, rikligt bevuxen med hänglavar (se foto nedan) – som i en scen ur Sagan om Ringen! Det är denna skog som är *The Elfin Forest*.

En överraskande bra lokal med många arter. Men så har också det Nordamerikanska Big Sit-rekordet slagits just här, med 122 arter en oktoberdag 2002!



Åter till El Morro för frukost efter drygt ett par timmars skådning här. Vi hittar ett hak i hamnen där vi äter varsin mättande Burrito med stekt ägg, potatis och bacon. Här tittar vi även på den imponerande vulkanpluggen Morro Rock strax utanför hamnen.

Tre kvarts bilresa längs Highway 1 till Piedras Blancas Elephant Seal Rookery, som ligger intill vägen.

Piedras Blancas Elephant Seal Rookery

Koordinater: 35.663191, -121.257466.

Här stannar vi och beundrar en flock trötta Nordliga Sjöelefanter och en grupp lika trötta turister. Fågelmässigt sätter denna lokal inga avtryck, men vi får fina närobsar av några av resans allra vanligaste arter: White-crowned Sparrow, Black Phoebe och Brewer's Blackbird.



Vi ger oss vidare längs den vackra, slingrande och smala Highway 1 (den kunde ha lika gärna finnas utmed kusten på Sardinien eller Mallorca). Plötsligt lyser snart-tom-tank-lampan. En koll i GPSen visar att det är längre till nästa mack än vad vi har bensin till. Gulp! Ivrigt dividerande om hur vi skall göra... Vid en utkikspunkt stannar vi och pratar med några MC-knuttar som kommer norrifrån. De säger att det faktiskt ligger en mack inte så långt bort. Skönt! Vi fortsätter köra, och hittar snart macken, som inte är med i GPSens mack-förteckning. Fast bensinen är nästan 50% dyrare än vanligt. En stund senare har vi kommit fram till nästa lokal. Här ska vi spana kondor.

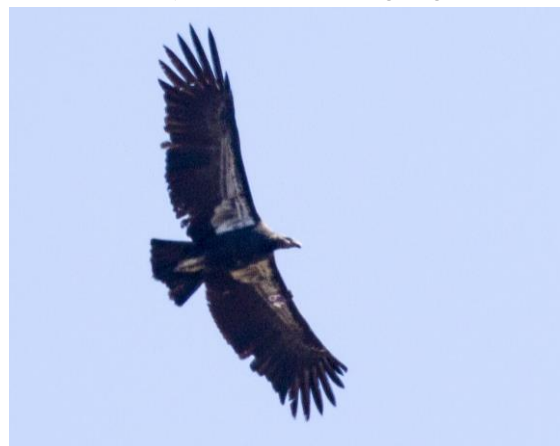
Julia Pfeiffer Burns State Park

Lokalbeskrivning: N. Calif. sid. 279 ff.

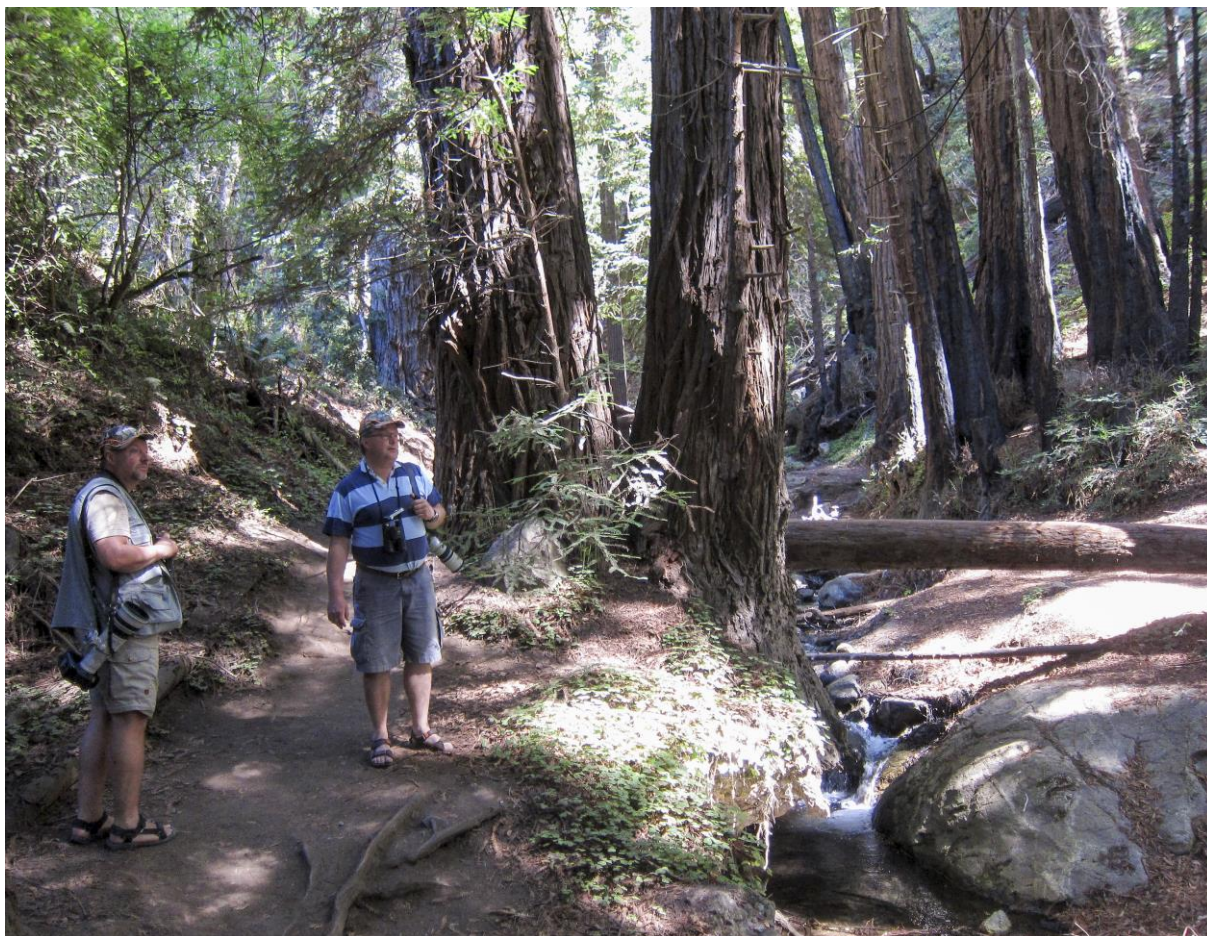
Koordinater: 36.160095, -121.668659.



Vi hinner inte ens in på parkeringen innan Anders (som är grymt duktig på att upptäcka fåglar på långt håll) hittar en kretsande California Condor uppe till höger, över en kulle. Vi gör en fulparkering mitt i infarten och njuter av denna väldiga fågel.



Antalet kaliforniska kondorer minskade dramatiskt under 1900-talet på grund av äggstöld, blyförgiftning förändringar av deras livsmiljö. Myndigheterna påbörjade därför ett bevarande-program, fångade in de 22 kvarvarande vilda kondorererna 1987 och använde dem för avel. 1991 började kondorer placeras ut i det vilda igen. Och projektet har varit framgångsrikt! Trots detta är California Condor en av världens mest sällsynta djurarter. 2012 var antalet kända kondorer 405, varav 226 levde i det vilda och 179 i fångenskap. Under vårt besök i Julia Pfeiffer Burns State Park ser vi två kondorer, alltså 1 % av världspopulationen!



Vi skådar runt parkeringen upp till vänster efter entrén och går en kort runda i den läckra Redwoodskogen (se foto ovan) i *Julia Pfeiffer Burns State Park*. Vi ser dock nästan inga fåglar i skogen, kanske en eftermiddagseffekt?

Vid parkeringen ser vi dock Mountain Chickadee (se foto nedan), Brown Treecreeper, och

Acorn Woodpecker. Den vackra Steller's Jay (se foto nedan) är vanlig runt parkeringen. Över oss kretsar ännu en California Condor. Härligt! Lokalen är inte värd att lägga mer tid på. Med facit i hand borde vi kanske ha kört vidare direkt efter kondorobservationerna, även om skogen var klart sevärd.



Nästa stopp är Redwood-skogen Pfeiffer Big Sur State Park. Entrén kostar \$10. Detta är ett ganska slitet resmål med stora parkeringar och troligen massor med besökare, åtminstone under helgerna. Men när vi är där så är det inte så många besökare.

Pfeiffer Big Sur State Park

Lokalbeskrivning: N. Calif. sid. 279.

Koordinater: 36.251073, -121.783493.

Vi börjar skåda vid parkeringen längst in, men tycker inte det är särskilt bra, bortsett från alla California Ground Squirrel.

Vi kör tillbaka till området kring entrén. Gott om enorma Redwood-träd att imponeras av här, och lite mer fågel: Steller's Jay, Dark-eyed Junco, Acorn Woodpecker och Chestnut-backed Chickadee. I luften svärmar trädsvalar. Småtrevligt, men dåligt med fågel i övrigt.



Dagens sista lokal, Andrew Molera State Park, ligger bara några km bort. Enligt guideboken är detta den bästa fågellokalen i Monterey County.

Andrew Molera State Park

Lokalbeskrivning: N. Calif. sid. 277 ff.

Koordinater: 36.287100, -121.843365.





Vi går stigen från parkeringen ner mot havet, över Big Sur River, genom buskmarker, skogsdungar och hagar. Området är dock torrt och fågeltomt bortsett från de ständigt närvarande White-crowned Sparrow (resans vanligaste art?). Är eftermiddagstimman för sen för att det skall vara bra här, eller är det fel tid på året? Downy Woodpecker och Cassin's sparrow (se foto nedan) är enda utropstecknen.



Vi fortsätter norrut, och gör ett nedslag i Monterey där vi har bestämt träff med ett par av Fredriks amerikanska släktingar. Kul! Fortsätter sedan till Half Boon Bay söder om San Francisco, bara några km väster om Palo Alto. Många välkända företag har sitt säte i Palo Alto, t.ex. Amazon, Facebook, Hewlett-Packard och Xerox.

Natt på hotell i Half Moon Bay.

24/9, onsdag

Vi plundrar hotellets frukostkyl på yoghurt redan vid 6-tiden och äter frukost på rummet. Sedan kör vi till hamnen Pillar Point Harbor i norra delen av byn.

Pillar Point Harbor

Lokalbeskrivning: N. Calif. sid. 225 ff.

Koordinater: 37.504042, -122.481709.

Häriifrån åker vi ut på en 12-timmars havsfågel-exkursion med båt tillsammans med ett tiotal andra fågelskådare och några havsfågelguider. Utflykten benämns "Albatrosses & Storm-Petrels" och arrangeras av **Shearwater Journeys**.



Detta företag arrangerar guidade havsfågel-exkursioner med båt från (omväxlande) Half Moon Bay och Monterey ut i Stilla Havet i stort sett dagligen från mitten av augusti och två månader framåt. Ett imponerande schema! Vår exkursion kostar \$198/person. Och vi bokade och förbetalde den redan i somras.

Båten avgår klockan 07.00 och på väg ut på havet skådas hamnpiren av noggrant, både på insidan och utsidan. Utflykten är fullteknad, det är gott om guider (två deltagare per guide), och arterna ropas även ut i högtalare så att ingen skall missa något. På piren står mängder med Brown Pelican och Double-crested Cormorant, samt enstaka Brandt's Cormorant. Och nere i vattenbrynet står Surfbird, Black Oystercatcher och Black Turnstone på klippblocken.

Båten går sedan söderut i Half Moon Bay, nära stranden, och vi ser massor av sillgrissla, några simmande smålommar, gott om Western Gull, California Gull, Heerman's Gull, samt en hel del Black-vented Shearwater, en art som påminner mycket om balearisk lira i teckning och storlek. Kustlabb och bredstjärtad labb jagar Elegant Tern.

Båten styr sedan västerut, mot öppet hav. Lite längre ut stöter vi på ett par Flesh-footed Shearwater, en art vi inte vågat hoppas på! Black-vented Shearwater byts successivt ut mot gråliror när vi kommer ut från kusten, och ännu längre ut byts grålirorna ut mot Pink-footed Shearwater.



Den senare påminner mycket om gulnäbbad lira i teckning, flykt och storlek. Här ute har sillgrisslorna bytts ut mot Rhinoceros Auklet, som inte är ovanlig.

Turen går via en gul boj där det sågs Brown Booby härom dan, men inte i dag.

Dessvärre bara snabba ströobsar av Cassin's Auklet, Ashy Storm-petrel och Black Storm-petrel, och Micke missar ett par av dessa arter när han står på fel sida av båten.

Vi omsluts av dimbankar efter ett tag, och här ute hittar vi fjällabbar, silvertärna och två tärnmåsar i vinterdräkt. Så väl fjällabbarna som tärnan vållar stor kalabalik på båten, medan vi svenskar försöker få obsar av de bortflygande tärnmåsarna. Vi ser även en hel del andra djur, t.ex. maneter, and Long-beaked Common Dolphin/Short-beaked Common Dolphin, California Sea Lion, Sea Otter, Northern Fur Seal, samt knölvalar (se bild nedan).



Det märkligaste mötet är nog de Hydrozoer som flyter omkring på vattnet. Till skillnad från sin släkting Portugisisk örlogsman så var denna art ofarlig att hålla i. Guiden fiskade upp några stycken, och vi fick titta närmare på dem (se bild nedan). De såg ut som en bit blå, genomskinlig plast med ett litet segel på.



Mycket märklig! Den är en kolonial organism som alltså består av flera organismer som samverkar symbiotiskt, precis som lavar (som är symbiotisk samverkan mellan en alg och en svamp).

Ett annat märkligt möte var klumpfiskarna som låg medvetet uppflutna på vattenytan så att trutar kunde landa på dem och plocka loss parasiter från deras skinn. Precis som när stora däggdjur på Afrikas savann låter oxhackare plocka fästingar och insekter från sin rygg.

Smalnäbbade simsnäppor fladdrar omkring här och där. Nedan är en bild på en smalnäbbad intill två hydrozoer (man ser bara seglen på dem).



Det är nästan bleke och inga problem med sjösjuka. Tack vare guidens kontinuerliga popcornmatning i båtens kölvatten flyger ständigt trutar och måsar efter båten, och de attraherar kontinuerligt enstaka Pink-footed Shearwater som blandar sig med vitfågeln. Det bjuds fina fotomöjligheter när ljuset är rätt! Från ingenstans dyker plötsligt en Black-footed Albatross upp.



Den har ett enormt vingspann och är osannolikt läcker. Kamerorna rasslar, men det går undan och det är trångt längs relingen. Frustration! Lite senare har vi sett flera albatrosser på nära håll,

varav en av dem simmande. Fantastiskt kul!
Däremot är det lite sorgligt när vi hittar en död South Polar Skua på vattnet.



Denna fiskas upp och examineras, och efter mycket tveksamheter kring brist på insamlings-tillstånd så bestämmer man sig till slut för att vågta med den in i land. USA - frihetens land...

Vi spanar ganska intensivt för att försöka hitta fler stormsvalar, men utan resultat. Däremot dyker plötsligt en stormfågel upp!
På hemvägen passerar vi genom en enorm svärm av tusentals gråliror (se foto nedan) och ett annan svärm av Elegant Tern. Kanske dagens stora upplevelse, tillsammans med obsen av en knölvalshona med unge.

Vi passerar även surfstället Mavericks, som egentligen är en undervattensklippa utanför en ö. Vi ser några surfare i de enorma vågorna.



Mavericks ligger 3 km från vår utgångshamn Pillar Point Harbor. Efter rejäla vinterstormar bildas åtta meter höga vågor, och de största vågorna kan bli hela 24 meter. Hit reser surfare från hela världen för att med livet som insats försöka tygla vågorna. En surf-tävling hålls dessutom de flesta vintrar, när vågorna kommer. Filmen *Chasing Mavericks* handlar om Mavericks.

Vi stapplar av båten efter 11,5 timme på havet, lite vingliga. Middag på en pub i hamnen intill Mavericks surf-shop, innan vi kastar oss i säng redan vid 20-tiden, helt slut efter så mycket frisk luft och så mycket ljus. Natt i Half Moon Bay på samma hotell som natten innan.



25/9, torsdag

Denna morgon äter vi frukost i hotellobbyn i stället för på rummet, och det finns ganska mycket onyttigt att välja mellan i frukostbuffén. Därefter avfärd söderut.

Vi fyller upp tanken i Hollister innan vi ger oss av ut i ödemarken mot Pinnacles National Park, östra infarten. Vägen dit - Airline Highway/Highway 25 - går genom stora gräsmarker med enstaka ekar (se foto nedan), inte helt olikt nationalparken Monfragüe i Extremadura i Spanien.

Slutligen når vi upp till östra entrén till Pinnacles National Park.

Pinnacles är 23 miljoner år unga berg, egentligen vulkaner som bildades när Farallonkontinentalplattan kolliderade med och trycktes in under den Nordamerikanska kontinentalplattan. Området ligger i San Andreasförkastningen som fortfarande är geologiskt aktiv. Den kraftiga jordbävningen *Quake of '89* för 25 år sedan hade sitt centrum i Loma Prieta, endast 10 mil norrut. Känns lite skrämmande.



Fast det är mer kuperat här. Här och där ser vi små flockar Yellow-billed Magpie (känns allmän här!). Dessutom Western Bluebird, Lark Sparrow, Western Scrub-Jay, Broad-winged Hawk och Say's Phoebe. Kungsörnar kretsar över kullarna här och där.

På ett ställe vi stannar på sitter fyra finkar på en ledningstråd. Det visar sig vara Lawrence's Goldfinch (se foto till höger), en måste-art på resan, och vi kom inte att se den på fler ställen. Vilken tur!



Pinnacles National Park / Pinnacles National Monument

Lokalbeskrivning: N. Calif. sid. 285 ff.

Koordinater: 36.493513, -121.146717.

Vi börjar med att lösa entré till parken och köpa T-shirts i Visitors center. Sedan kör vi upp till parkeringen vid **Bear Gulch Day Use Area** (384 m.ö.h.).

Koordinater: 36.481063, -121.181397.

Även om Pinnacles är populära att vandra i och anses som mycket vackra, så är det ganska torrt här. Den enda egentliga växtligheten finns i ravinerna. Från parkeringen leder en några km lång stig (**Bear Gulch Cave Trail/Moses Spring Trail**) upp genom en ravin (se bild nedan), upp till Bear Gulch Reservoir (se bild till höger). Man kan välja ifall man vill ta stigen genom, eller vid sidan om, några grottor. Grottstigen är mörk och väldigt trång, så vi går upp vid sidan om grotterna. Längs med stigen träffar vi ett äldre par, varav kvinnan är



svenska. Hon hade inte pratat svenska på 20 år. Kul! I övrigt är parken full med stökiga skolbarn.

Vi ser och hör en hel del fågel utmed vägen, även om de allra flesta arterna finns i det gröna picknickområdet nära parkeringen. Arter: Downy Woodpecker, Acorn Woodpecker, Pacific-slope Flycatcher, Canyon Wren, Rock Wren, Pacific Wren, Wilson's Warbler, Swainson's Thrush, Western Scrub Jay, Steller's Jay, Mountain Chickadee, Oak Titmouse, Ruby-crowned Kinglet, White-breasted Nuthatch, Fox Sparrow, samt California Quail (foto nedan). Riktigt bra!





Nu provar vi en annan lokal i närheten, nämligen **Old Pinnacles Trailhead Parking**
Koordinater: 36.494885, -121.172997.
Informationsskylten på parkeringen har två rejäla skotthål! Vi går en bit längs stigen bort till en uttorkad flodfåra (en "wadi" om det hade varit i Mellanöstern) med en del buskage (se foto ovan). Inte så mycket fågel, men dock: Northern Flicker, Hutton's Vireo, Western Scrub Jay, Wrentit, Oak Tit-mouse, Lesser Goldfinch och Spotted Towhee.

Vi kör neråt igen, ner till **Pinnacles Campground**.

Koordinater: 36.487940, -121.150825
Här skall det tydligen finnas gott om samarbetsvilliga California Quail enligt några vandrare vi pratade med. Det rinner en å vid campingen, och vi har fått tips om att det kan finnas Lawrence's Goldfinch här, den finns i halvöken men är knuten till vatten. Vi ser dock inga finkar, men väl en California Condor (härligt!), en Band-tailed Pigeon, samarbetsvilliga Wild Turkey och California Quail, enstaka California Thrasher, Spotted Towhee, California Towhee, samt de allmänna Western Scrub Jay, House Finch, och Acorn Woodpecker.

Ett fint, grönt område! Vi går runt på campingvägarna och skådar. Här kunde vi nog spenderat mer tid, men vi har uppemot tre timmar till staden där vi skall övernatta och vill hinna fram i rimlig tid.





Kör mot Visalia. Det kuperade landskapet i början på väg 25 är fantastiskt vackert (se foto ovan). Precis som i förmiddags ser vi Yellow-billed Magpie, Western Bluebird och kungsörn, men också Western Meadowlark, American Kestrel, Loggerhead Shrike, House Finch och stare. Dagens klo är nog den ståtliga wapitihjort (ett av de största hjortdjuren i världen, nästan lika stor som en älg!)

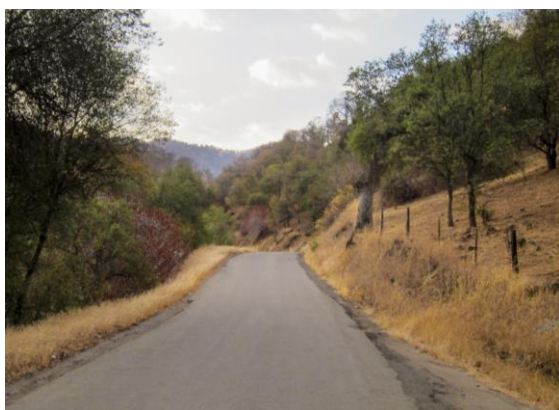
som står uppe på en kulle i profil. Imponerande! Gräslandskapet ser ut att stå i brand i ljuset från den nedgående solen (se bild nedan). Magiskt! Strax innan vi kommer fram till Visalia går vägen genom ett helt platt landskap (The Great Basin) och här odlar man vindruvor, bomull och mandel.

Natt på motell i Visalia.



26/9, fredag

Tidig uppstigning och avfärd 06:20. Vi knappar in dagens mål *Sequoia National Park* i GPSen, men blir lite lurade. Vi hade tänkt oss att komma in i parken söderifrån på väg 198, närmaste vägen från Visalia, men GPSen tänkte först ta oss via väg 245 till den norra infarten vid väg 180, och sedan söderut genom parken på väg 198. Så vi hängde inte riktigt med i kartläsningen. Knepiga manicker, GPSer... Vi passerar över en å där vi ser Wood Duck, Snowy Egret och Belted Kingfisher. En bit upp i bergen blir vägen smalare.



Ett stopp ger Northern Pygmy Owl (se foto nedan), California Quail, Spotted Towhee, California Towhee samt Oak Titmouse. Kul med ugglan!



Nästa stopp ger Western Bluebird, Cassin's Rosefinch, White-crowned Sparrow, Chipping Sparrow och Lark Sparrow.

Så småningom tar vi till höger i en T-korsning till väg 180. Vi befinner oss nu i *Sequoia National Forest* och kör österut mot *Sequoia National Park*.

Sequoia National Park

Lokalbeskrivning: N. Calif. sid. 308 ff.

Koordinater: 36.721380, -118.970434.

Vi betalar entré till parken, och gör ett stopp en bit längre fram vid en fantastisk utsikt åt höger över barrskogen (se bild på nästa sida). Här ser vi pilgrimsfalk, stenfalk, två Lewis's Woodpecker på aphåll, samt ett par små flockar med flygande Clark's Nutcracker. En Williamson's Sapsucker kraxar nedanför oss, och en bit bort hörs en Pileated Woodpecker ropa.

Här glömmet Anders tuben, men som tur är så upptäcker vi det redan vid nästa stopp, och kan köra tillbaka och hämta den.

Vi tar av till vänster längre fram, upp mot Big Meadows. Vid ett stopp med utsikt mot vänster får vi fina obsar av White-headed Woodpecker och Hairy Woodpecker. Därtill sliter Fredrik in en Grace's warbler bland alla Yellow-rumped Warblers som finns här uppe.



Red-breasted Nuthatch (se foto nedan) är allmän och dess nasala trumpetläte hörs överallt.

Vi vänder tillbaka till den stora vägen som nu heter 198 (Generals Highway), och fortsätter mot sydost på denna.





Sequoia National Park

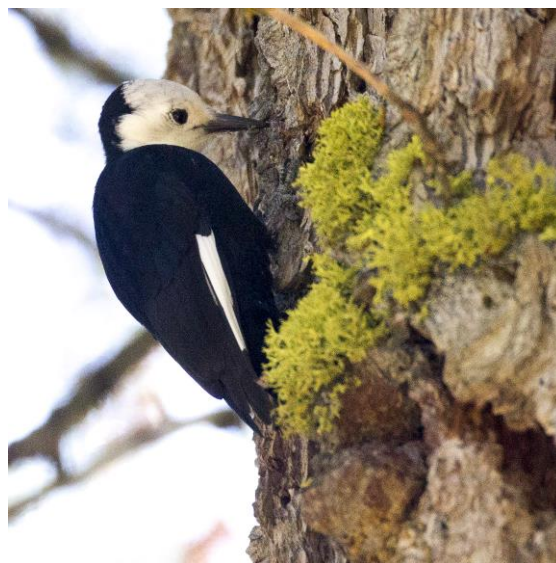
Nästa längre stopp blir vid

Halstead Meadow Picnic Area

Lokalbeskrivning: N. Calif. sid. 311.

Koordinater: 36.615936, -118.786456).

Platsen är skyltad. Det ligger en större fuktäng på båda sidor av vägen (se foto nedan). Ovanför ängen flyger några Vaux's Swift. I skogskanten får vi fina obsar och bilder av White-headed Woodpecker och Golden-crowned Kinglet (se foton till höger), samt Red-breasted Nuthatch.





Vi fortsätter till parkeringsplatsen (skyltad)
”**Sherman Tree Parking**/Parking for all other
vehicles”

Koordinater: 36.585502, -118.750336.

Det här är en turistfälla, men samtidigt sevärt! Vi går promenadvägen ner till General Sherman Tree, ett mammutträd (*Sequoiadendron giganteum*) som är världens största enskilda träd sett till dess volym. Makalöst! Här finns dessutom gott om andra monsterösta stora mammutträd (s.k. sequoior). Längs med vägen får vi närobsar av Mountain Chickadee, och hör Red-naped Sapsucker kväka en bit bort. Det är gott om ekorrar och jordekorrar i området av olika slag, och en av arterna låter ungefär som en europeisk nötväcka, lurigt!

Längs med stigen får vi ännu en däggdjursupplevelse. En svartbjörnshona lufsar fram med två av sina ungar och letar föda bland kottar och barr. Häftigt!



Två Red-tailed Hawk passerar över, de är ganska vanliga under resan och finns tydligen på alla altituder. Nu är vi uppe på nästan 2000 m.ö.h.

Vi beger oss tillbaka en bit till **Wuksachi Village** för att äta en bit men restauranten har stängt

mellan lunch och middag. Klockan är 16 på eftermiddagen, och vi är jättehungriga. I buskagen på parkeringen hoppar Orange-crowned Warbler, ett par Clark's Nutcracker passerar över, och vi hör Pileated Woodpecker ropa.

Vi har bättre framgång med lunchen på **Lodgepole Visitor Center**, men detta är bara en slags närbutik kombinerat med souvenirshop. Det vi handlar får vi äta ute. I och för sig ingen nackdel; under lunchen ser vi Band-tailed Pigeon, och får närobsar av White-crowned Sparrow och Mountain Chickadee (se bild nedan).

Vi kör mot sydväst, mot Visalia, frustrerade över att inte ha sett Mountain Quail. Men så plötsligt springer just denna art över vägen framför bilen. Yes! Och 100 meter längre fram ligger en rastplats. Kalas!!! Vi går tillbaka längs den vältrafikerade, smala bergsvägen och får se en flock Mountain Quails (se foto nedan) i vägrenen på båda sidor vägen.



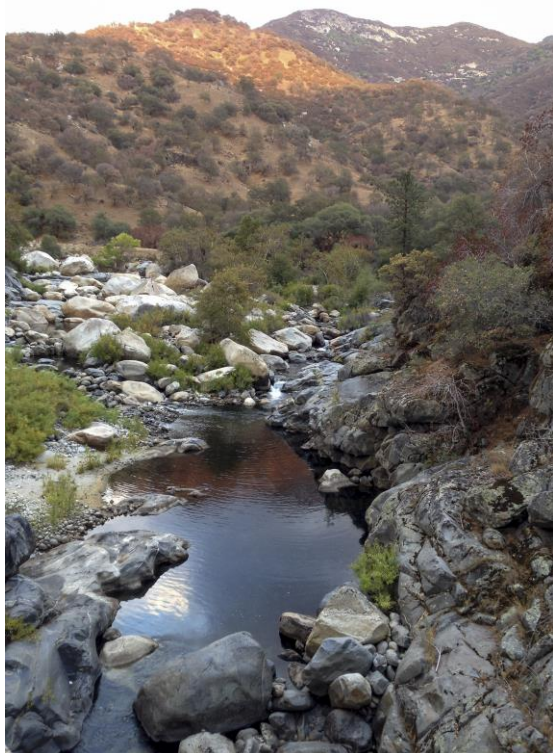
En av dem bestämmer sig för att leka stunt-quail, springer ut framför en bil och klarar sig precis.



Vilken uppvisning! Kamerorna rasslar, och vi får en del bilder på vaktlarna i det dova kvällsljuset. Vi fortsätter ner och kör så småningom över floden East Fork Kaweah River. Här ser bra ut, vi stannar och skådar.

East Fork Kaweah River

Koordinater: 36.479118, -118.839435.



Vi skådar från bron, och det rasslar till i artlistan. En ung American Dipper (se foto nedan) står på en sten, och i flocken med Tree Swallow hittar vi en Violet-green Swallow.



Dessutom Canyon Wren bland blocken på stranden, och den till vattendrag knutna Black Phoebe. Den senare påminner lite om forsärla i sitt beteende när den fångar insekter från stenar ute i ån.

Klockan är nu 18.30. En fyra timmar lång bilresa tar vid mot Wofford Heights, inkl. paus för hamburgare i Delano. När vi kommer fram vid 22.40, efter att ha passerat en puma (!) längs vägen, så känns det lite pirrigt ifall vi skall hitta något motell med lediga rum. Vi har inte förbokat något. Men vid första påringningen har vi tur, Sierra Vista Motel har en tvårummare för oss. Perfekt! Natt i Wofford Heights.

27/9, lördag

Stabbig frukost (se foto nedan) på Chatterbox Cafe intill Sierra Vista Motel. Genuin amerikansk inredning - här har inget ändrats de senaste 50 åren!



Kern River Valley

Lokalbeskrivning: N. Calif. sid 323-326 / S. Calif. sid 120-138.

Den här dagen rör vi oss i ett ganska begränsat område i Kern River Valley söder och öster om Lake Isabella. Naturen är väldigt skiftande, här möts Sierra Nevada, Grea Basin och Mojave-öknen. Här finns vidsträckta, våta, gröna betesmarker intill en stor damm och en sprudlande å. Området är extremt artrikt och enligt guideboken



så häckar 200 av de 345 noterade arterna i området. Hit borde man komma tillbaka någon vår!

Kelso Valley Road / Kelso Creek Road

Lokalbeskrivning: N. Calif. sid 324 /S. Calif. sid 129 ff.

Koordinater: 35.663658, -118.302976.



Vi stannar redan i början av vägen efter att ha svängt av från väg 178. Cottonwood-allén på vänster sida spanas igenom utan resultat (se bilder ovan). Den borde kunna attrahera rastande tättingar. Över kullarna i väster ser vi en White-tailed Kite, en kungsörn och en korp. Två stycken Red-tailed Hawk vilar i ett träd (se bild till höger). Lite längre fram öppnar sig en vidsträckt, grön

betesmark med en del kor. Markerna innehåller många Western Meadowlark och en hel del stare. Även American Kestrel, Ferruginous Hawk, Northern Mockingbird, Tree Swallow, House Finch, Lesser Goldfinch och Savannah Sparrow. Över vägen slingrar en rejäl orm. Fascinerande natur - frodigt och grönt till vänster om vägen, men öken till höger om vägen (se bild ovan).





Ytterligare en bit ner, någon km efter att passerat över en färst, står några Joshua trees strax före en kulle på höger sida av vägen. Här går vi iväg (se foto ovan) mot en liten palmdunge (oas?) några hundra meter bort. Borta vid dungen hittar vi fem Black-throated Sparrow (se foto till höger), ett tiotal White-crowned Sparrow, och två California Towhee. Småttrevligt!

Vi fortsätter vägen framåt, passerar över den torra ån (Kelso Creek) och stannar längre fram vid frodig vegetation längs ån till höger. Här ser riktigt bra ut (se foto nedan), men vi ser knappt någon fågel alls. Kanske en dålig dag för rastande fågel? Vi vänder här och kör tillbaka till väg 178.



Kern River Preserve Headquarters

Lokalbeskrivning: S. Calif. sid 126-127.

Koordinater: 35.666999, -118.305111.



Vi kör av från väg 178 in på en markväg över en våtmark och fram till en parkering utanför någon slags naturcentrum. Här hamnar vi mitt i "Kalkongamens dag" – jo det är sant! En hel del folk, och mycket aktivitet - ganska likt Bivråkens dag. Olika stånd med broschyrer och informations-tavlor om fågelprojekt, fikaförsäljning, country-musik live, samt en beväpnad ranger som informerade om naturparker i närheten (vore exotiskt om Länsstyrelsens och Vattenriketspersonal började gå omkring beväpnade ☺).

Vid en fröautomat får vi kanonobservationer av Lesser Goldfinch, House Finch och Song Sparrow. Däremot ger promenaden på naturslingan norrut (ett par km) genom Cottonwoodplanteringar (se foto nedan) och ängsmark i stort sett ingenting mer än Lark Sparrow och Pacific-slope Flycatcher.



Vi kör till byn Lake Isabella (vid sjöns sydvästhörn) och lunchar. Därefter skådning längs sjöns södra strand, med början i sydväst.

Isabella Lake / Isabella Reservoir

Lokalbeskrivning: S. Calif. sid 136.

Koordinater: 35.650546, -118.458972.

Se foto nedan. Här ser vi fiskgjuse, Northern Harrier, American White Pelican, några Pied-billed Grebe samt några Clark's Grebe.



Isabella Lake



Kern River Valley sett från Paul's Place

I strandzonen finns Spotted Sandpiper, Western Meadowlark och Rock Wren. Längre österut i sjön ligger ytterligare 93 Clark's Grebe. Där ser vi också ett 40-tal berglärkor på stranden. I luften svärmar en del svalor, framförallt Tree Swallow, men även en Violet-green Swallow och en ladusvala.

Aningen bättre utbyte än vi kanske vågat hoppas. Vi kör väg 178 österut en bit och tar av till höger in på Paul's Place Drive vid skyltning "Paul's Store".



Paul's Place

Lokalbeskrivning: S. Calif. sid 126 (se texten om Kern River Preserve Headquarters).

Koordinater: 35.659586, -118.307929

Vi parkerar vid butiken Paul's Place och skådar längs de vägar som finns bak butiken. Enligt guideboken kan det finnas Roadrunner här, men vi hittar ingen. Däremot ser vi Western Tanager, Say's Phoebe, Northern Mockingbird, Lesser Goldfinch, House Finch, Anna's Hummingbird, och en flock halvtama Western Bluebird (se foto nedan). Butiken Paul's Place är ganska kul, och vi shoppar lite ditt och datt här.



Vi kör sedan ut till väg 178 igen och 1,5 km österut, innan vi tar av på Fay Ranch Road till vänster. Denna kör vi tills vägen svänger kraftigt till vänster. Här parkerar vi i väggkanten.

Fay Ranch Road

Lokalbeskrivning: N. Calif. sid 324 /

S. Calif. sid 128-129.

Koordinater: 35.692573, -118.290202.

Området är öken med enstaka buskar och taggiga växter i ankelhöjd. Aj!



Dessutom är det fullt med glassplitter och konservburkar med hål i. Lokalbefolkningen verkar inte ha mycket annat för sig än att skjuta här ute. Vi går på ganska bred linje mot kullarna i nordost, och ganska snart hör vi en Cactus Wren. Trots flera inringningsförsök smiter den iväg hela tiden, så det blir inga fina obsar. I övrigt endast några House Finch.

Vi kör tillbaka till väg 178 och ser en Say's Phoebe i väggkorsningen. Därefter fortsätter vi österut 7,5 km på 178:an till, där vi svänger av till höger enligt grön gatuskylt "Scodie Park" in på Scodie Lane mot den lilla ökenbyn Onyx. Vi parkerar vid stadsparken Scodie Park i korsningen Cypress Street/Melody Lane.

Scodie Park / Kern County's Scodie Park in Onyx

Lokalbeskrivning: N. Calif. sid 325 /S. Calif. sid 131.

Koordinater: 35.690354, -118.219594.



I själva parken lär upp till elva hackspettarter övervintra. Även chans på Tricolored Blackbird, Hooded Oriole och Lawrence's Goldfinch, i alla fall under häcksäsong. Vi ser dock inte någon av dessa, parken är helt fågeltom. Men en torraka på östra sidan av Melody Lane ett stenkast därifrån är



Skådning vid kullarna i nordost om Fay Ranch Road

däremot full med fågel. Här sitter framförallt starar och Brewer's Blackbird, men även Nutall's Woodpecker, Western Scrub Jay, Western Tanager, Red-winged Blackbird, White-crowned Sparrow, samt en (oväntad) hona Indigo Bunting. Det känns inte helt bekvämt att gå omkring här och tuba in i folks trädgårdar, så vi kör vidare till dagens sista lokal. Ut igen på väg 178 och österut ca 29 km tills man ser Pinyon-tallskog på höger sida uppe på en närbelägen höjd. Här tar vi av på en väg in till höger in på en parkering med vändplatslinga, en liten friluftscamping: *Walker Pass Campground*. Längs med vägen har vi sett gott om Western Scrub Jay, men vi är på jakt efter Pinyon Jay som skulle kunna finnas här.

Walker Pass

Lokalbeskrivning: N. Calif. sid 325-326 / S. Calif. sid 134.

Koordinater: 35.664233, -118.038131.

Eftermiddagen är sen och vi har inte mycket skådarljus kvar. Men vi vandrar upp för backen från parkeringen, upp i tallskogen för att prova lyckan. Luften är lite tunnare här på 1600 meters höjd, och den rejäla stigningen suger musten ur oss.

Trots att vi inte hittar någon Pinyon Jay, utan bara Western Scrub Jay, så är utsikten fantastisk!



Vi återvänder till bilen och kör 59 km till Kernville i skymningen. Här handlar vi frukost till i morgon, tankar, samt äter vi en bit mat på mikrobryggeriet *Kern River Brewing Company* och provar deras olika öl. Mycket trevligt! Jästankarna står för övrigt i en hörna av puben. Genuint!

Natt i närbelägna Wofford Heights, samma motell som föregående natt.

28/9, söndag

Avfärd i mörker redan vid 6-tiden. En Coyote ses i gryningen intill vägen. Läckert! Vi rundar Isabella Lake och tar söderut på Kelso Valley Road (där vi skådade i går) mot oasen Butterbredt Spring, 74 km från Wofford Heights. Dagens lokaler består av inte mindre än tre oaser i Mojave-öknen. Längs med vägen ser vi ett par Cactus Wren fara förbi över vägen, och när vi stannar vid ett par tillfällen ser vi Bell's Sparrow. Enligt litteraturen så är det rasen *canescens* som skall finnas här. Den skall ha intermediär teckning, och fåglarna vi ser (se foto nedan) är mycket riktigt intermediära i teckningen.



Butterbredt Spring

Lokalbeskrivning: S. Calif. sid 345.

Koordinater: 35.381756, -118.114522

Oasen är liten, bara 100 x 150 meter, och består i huvudsak av Cottonwood- och Pilträäd. Det är en skithäftig lokal, för runtomkring finns bara öken. Vi är lite distraherade dock, eftersom Micke inte hittar sin mobiltelefon. Glömd på motellet?

Vi går runt oasen och sedan in i den. Överallt runt den ses Sage Sparrow, Black-throated Sparrow och House Finch fara omkring. De är verkligen vanliga här. Inne i oasen hittar Anders en Great Horned Owl (se foto nedan) uppe i trädkronorna. Härligt!





Fredrik hittar en Cooper's Hawk, Micke hittar en Hermit Thrush, och snart hittar vi allt fler fåglar: Fox Sparrow, Pacific-slope Flycatcher, Bewick's Wren, Cactus Wren, Brewer's Blackbird, Dark-eyed Junco, Spotted Towhee, California Towhee, Acorn Woodpecker, Black-throated Gray Warbler, ytterligare ett par Hermit Thrush samt en ladusvala.

När vi arbetat igenom dungen fram och tillbaka äter vi frukost. Och då hittar Micke sin mobil i resväskan. Lycka!

Vi fortsätter sedan längs slingrande sandiga ökenvägar till California City som är en mycket märklig stad. Stan grundades 1958 när fastighetsutvecklare och sociologiprofessor Nat Mendelsohn köpte 80 000 hektar mark i Mojaveöknen för att grunda Kaliforniens nästa stora stad. Han planerade en modellstad med förhoppningen om att den en dag skulle bli Kaliforniens tredje största stad, och USAs 34:e stad, rentav i storlek med Los Angeles. I mitten av staden anlade han Central Park med en 26 tunnland stor damm. Men staden växte aldrig till som han planerat. I dag ett består den av ett stort rutnät med vittrande asfalterade vägar, en infrastruktur redo för flerfamiljshus som sträcker

sig långt utöver den utvecklade delen av staden. 1985 bodde här endast 3.200 personer, och i dag bor här drygt 14.000. Vår nästa lokal är just Central Park.

Central Park

Lokalbeskrivning: S. Calif. sid 146 och 345.

Koordinater: 35.130145, -117.946266.



Parken består av en större damm omgiven av en park med höga Pilar, Tamarisker och Cottonwood. Det är frodigt, och parken är en fin oas mitt i den sterila Mojaveöknen. På en gräsmatta går en

Wilson's Snipe. I dammen simmar American Coot, Ruddy Duck, Pied-billed Grebe, svarthalsad dopping och några gräsänder. Emellanåt flyger Green Heron, Great Blue Heron och Belted Kingfisher omkring.



Högt ovanför oss kretsar massor med korpar. Trädkronorna är fyllda med rastande tättingar. Upp till tio fåglar per träd. **Äntligen!** Den här resan har varit en katastrof hittills vad gäller just rastande tättingar. Den talrikaste är Yellow warbler följt av Wilson's Warbler. Därtill: Yellow-rumped Warbler, Ruby-crowned Kinglet, Anna's Hummingbird, White-breasted Nuthatch, Black Phoebe, Say's Phoebe, Hammond's Flycatcher, Fox Sparrow, Savannah Sparrow och rariteten Yellow-green Vireo (se foto nedan).



Intill parken ligger en golfbana. På staketet mot golfbanan sitter en Olive-sided Flycatcher. Läckert!

Vi kör till SubWay och handlar med oss varsin baguette som äts i bilen på väg till nästa oas: Galileo Park vid Galileo Hill på 2075 I Aristotle Drive, California City. Det är en rekreations-

anläggning ("Silver Saddle Ranch & Club") på 250 x 600 meter som ligger 24 km från Central Park, mitt ute i öknen. Lokalen är känd som en magnet för rastande flyttfåglar.

Galileo Park/ Silver Saddle Resort

Lokalbeskrivning: S. Calif. sid 146 och 345.

Koordinater: 35.218765, -117.760571.



Precis som Central Park består Galileo Park av en damm omgiven av gräsbevuxen park med bäckar och höga Cottonwood-träd. Man måste registrera sig i en reception innan man kan promenera omkring. Inga problem! Här finns även en obsbok. Vi hoppas på lite olika hackspettar, men inget spännande har setts på ett tag mer än Northern Waterthrush, och någon sådan lyckas vi inte rota fram, trots en del slit. Vi promenerar runt här ett varv och ser ändå en hel del fågel: Great Egret, Great Blue Heron, Broad-winged Hawk, Cooper's Hawk, Northern Flicker, Swainson's Thrush, Yellow-rumped Warbler, Orange-crowned Warbler, House Wren, Lincoln's Sparrow, Fox Sparrow och Western Tanager. En flock Cedar Waxwing (se foto nedan) känns som besökets



bästa fynd. Trots allt en rätt bra lokal, men inte samma drag som i Central Park.

Färden fortsätter till Banning, som nås två och en halv timme senare. Här levde Cahuilla-indianerna fram till för 200 år sedan. Efter en hel del letande hittar vi till slut ett motell med lediga rum i vår smak. Natt i Banning.

29/9, måndag

Avfärd vid 7-tiden upp i San Jacinto-bergen på väg 243. Vid Alandale Station (liten skylt t.h. om vägen) stannar vi och skådar.



Det är ont om bra ställen utmed vägen att stanna på, men här finns en liten parkering åtminstone. Det är dags för bergsfåglar igen. Rejåla bergs-

sluttningar med barrskog, men inte lika grovstammig som i Sierra Nevada.

Alandale Station

Koordinater: 33.783881, -116.751559.

Här ser vi Red-tailed Hawk, Band-tailed Pigeon, Acorn Woodpecker, Mountain Chickadee, Western Bluebird, Black-throated Gray Warbler, Pygmy Nuthatch, White-breasted Nuthatch, Dark-eyed Junco och Western Scrub-Jay.

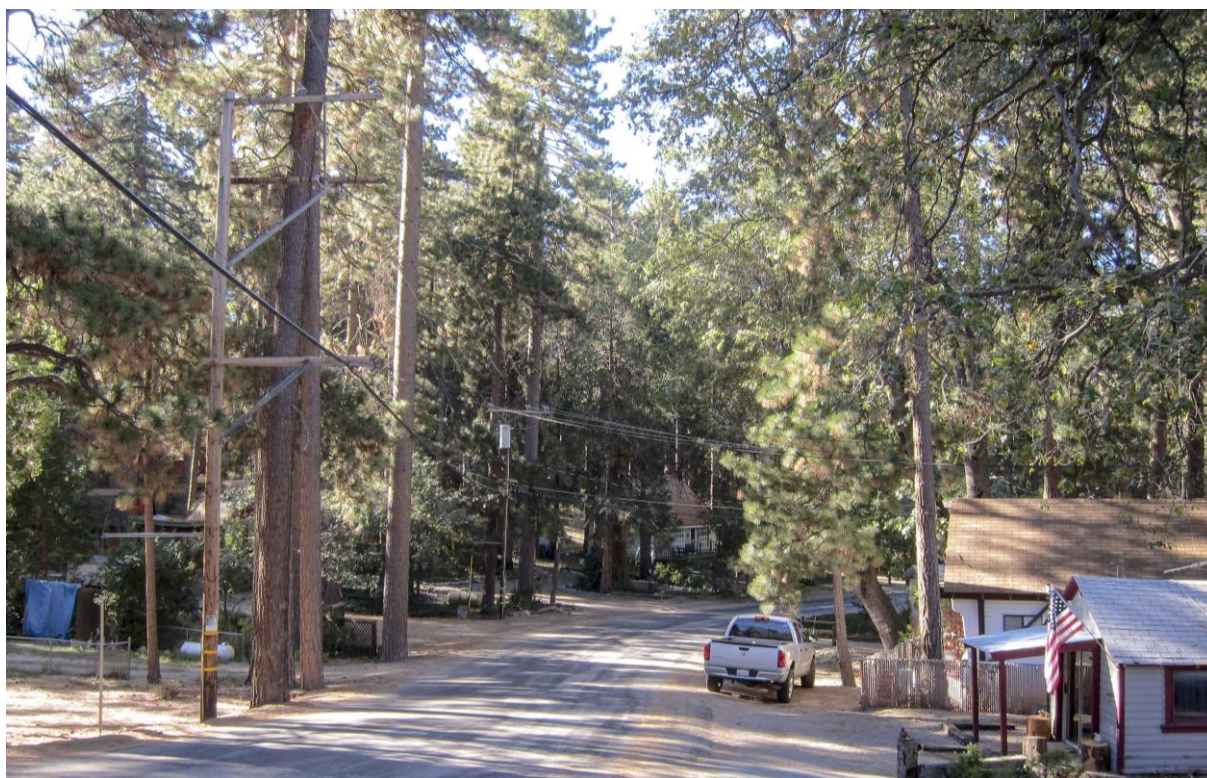
Vi fortsätter till den lilla bergsbyn Pine Cove längre fram på vägen. Här parkerar vi vid macken och promenerar omkring i någon timme och skådar. Vi är på nära 2.000 meters höjd, och i byn växer högstammig barrskog.

Pine Cove

Lokalbeskrivning: S. Calif. sid 276.

Koordinater: 33.758097, -116.738659.

Vi går från macken inåt på Pine Cove Road, och ser väldigt mycket fågel i korsningen med Sylvan Rd (Sylvan Way?), 200 meter in på vägen (se foto nedan): 15 Pygmy Nuthatch, ett 20-tal Acorn Woodpecker, Lesser Goldfinch, House Finch, Stellers Jay, Yellow-rumped Warbler, Swainson's Thrush, American Robin, Western Bluebird och Mountain Chickadee.



Pine Cove – utmärkt barrskogsskådning på Sylvan Road

Vi kör vidare ett par km tills vi passerar Buckhorn Camp på höger sida. Vi parkerar här, och går en sväng på ängen på andra sidan vägen (se foto nedan).



Buckhorn Camp meadow

Lokalbeskrivning: S. Calif. sid 276.

Koordinater: 33.751012, -116.730334.

Enligt guideboken kan här finnas Lawrence's Goldfinch. Vi ser inga sådana, men väl Lesser Goldfinch, Wilson's Warbler, Pacific-slope Flycatcher, White-breasted Nuthatch, samt karaktärsarten Mountain Chickadee.

Vi kör vidare, tar till vänster i byn Idyllwild vid Ranger station, och fortsätter upp till Humber Park, en parkeringsplats högt upp på en bergssida. Sceniskt! (se foto nedan).



Hackspettskådning vid Humber Park

Humber Park

Lokalbeskrivning: S. Calif. sid 277.

Koordinater: 33.765339, -116.686699.

Här går vi runt på vägen vid parkeringen samt ner en bit tillbaka mot Idyllwild. En hel del fågel i barrskogen: Band-tailed Pigeon, Northern Flicker, Acorn Woodpecker, Stellers Jay, Pygmy och White-breasted Nuthatch, Yellow-rumped Warbler och Mountain Chickadee. Dessutom får vi äntligen in Red-breasted Sapsucker (2 ex) som är den hackspettart vi saknar i bergsskogen. Bra!

Vi ger oss tillbaka till byn Idyllwild, äter en god lunch på en mexikansk restaurant i korsningen med väg 243, och fortsätter sedan söderut. Efter ett tag kommer vi ut på väg 74, kör mot sydost, och gör sedan ett stopp vid några spännande **bärbuskar** med orange bär (påminner om havtorn) på vänster sida av vägen (se foto nedan).

Koordinater: 33.70186, -116.72060.



I buskarna sitter Cedar Waxwing och American Robin (se foto nedan) och kalasrar på bären. Fågarna är orädda och kamerorna rasslar. Läckert!



Nästa bergsstopp ligger en bit fram på vänster hand, skyltat Hurkey Creek Park.



Hurkey Creek Park - en utmärkt lokal!

Hurkey Creek Park / Hurkey Creek County Park campground

Lokalbeskrivning: S. Calif. sid 277.

Koordinater: 33.675390, -116.682044.

Här betalar vi entré (\$6), lite motvilligt. Det känns nämligen bara som en parkering intill en tom campingsplats. Varför tar de betalt?

Det är ganska öppet, med en del tallar och Cottonwoodträd. I utkanten av området rinner en bäck, och här är det en del buskage.

Det här visar sig vara en fin lokal med mycket fågel, speciellt i närheten av bäcken. Först och främst ser vi hackspettar riktigt bra och nära, vilket vi inte gjort tidigare på resan. Det blir ett tiotal fåglar fördelat på tre arter: Redbreasted Sapsucker, Nuttall's Woodpecker, och Northern Flicker. Pygmy och Whitebreasted Nuthatch samt Mountain Chickadee är jättevanliga. Dessutom ser vi American Robin, Western Bluebird, resans enda Phainopepla, Yellow-rumped och Black-throated Gray Warbler, Chestnut-sided Chickadee, Brown Treecreeper, Cedar Waxwing, Spotted Towhee, samt en aldrig sinande ström av Bushtits som drar

omkring mellan buskagen. På det hela taget värt varenda dollar.

Sista bergslokalen blir sjön Lake Hemet som ligger ytterligare en bit mot sydost längs väg 74.

Lake Hemet

Lokalbeskrivning: S. Calif. sid 278.

Koordinater: 33.671771, -116.679594.



Lite svårt att komma nära sjön p.g.a. staket, men vi testar ett par olika ställen. Inte mycket fågel dock. Två stycken Western Wood-pewee känns bra. I övrigt: Great Blue Heron, Western Bluebird,

Chestnut-sided och Mountain Chickadee, samt en Red-tailed Hawk intill vägen. Nu är vi nöjda med bergsskådandet och ger oss vidare mot Palm Springs. Här stannar vi för att handla kläder på ett köpcentrum i utkanten av stan. Sedan styr vi färden mot Salton Sea.

När vi kommer ner mot sjön är timmen redan sen. Vi gör ett stopp i Desert Shores, som ligger norr om Salton City. Det är öken ända ner till vattnet, men det är alldeles fullt med fågel längs med stranden.

Desert Shores

Lokalbeskrivning: S. Calif. sid 203.

Koordinater: 33.407636, -116.036143.

Vi tubar nere vid stranden i änden av gatan Desert Shores Drive i byn Desert Shores. Höga staket hindrar oss från att komma intill vattnet, men det går bra ändå.

Framförallt ser vi stora mängder Brown och American White Pelican (fler Brown än American White), samt Double-crested Cormorant, California Gull och skröntarna. En Belted Kingfisher drar omkring oroligt, distraherad av en hök. I strandkanten går Great Egret, Snowy Egret, American Golden-plover, Black-necked Stilt och Least Sandpiper. Kul med de stora antalen av varje

art och att det är helt andra arter än i öknen och i bergen. Det känns inspirerande att ta sig an Salton Sea i morgon!

Mörkret faller obevekligt, och vi fortsätter köra sju mil söderut. Natt på motell i Brawley.

30/9, tisdag

Vi köper med oss frukost på ett snabbmatshak, och ger oss av vid 6-tiden ut till första lokalen.

Frukosten äter vi i fågeltornet i soluppgången vid 06.30. Vi vill vara här tidigt för att ha chans att höra rallar.

Sonny Bono Salton Sea National Wildlife Refuge

Lokalbeskrivning: S. Calif. sid 197.

Koordinater: 33.176596, -115.623051.

Från fågeltornet har vi utsikt (se foto nedan) över ett alldeles slätt landskap och vassen fram till sydstranden av Salton Sea. Tubkikare är ett måste eftersom vi inte är nära några fåglar överhuvudtaget. Men det är riktigt gott om fågel här. Ute i sjön står tusentals pelikaner av båda arterna, men merparten är av den vita arten. Vi ser



Morgonskådning från fågeltornet i Sonny Bono Salton Sea National Wildlife Refuge



I flocken med 10.000 Red-winged Blackbirds fanns även Yellow-headed Blackbird. I nedre delen av bilden syns en Yellow-headed (med vita fläckar på vingknogarna).

även tusentals änder. Majoriteten är gräsänder, men även hundratals stjärtänder, hundratals skedänder och hundratals blåvingade årtor. En flock på uppemot 10.000 Red-winged Blackbird drar omkring ovanför vassen. Några av arterna vi ser är nya för resan, t.ex. 20 Sandhill Crane, 30 svartsnäppa, 2 Wilson's Phalarope, 100-tals White-faced Ibis, och från vassen hörs två Marsh Wrens, tre Clapper Rail och en Virginia Rail. Dessutom är det riktigt gott om hägrar: 200 Great Blue Heron, 100 Snowy Egret, 10 Great Egret och 1 Cattle Egret. Däremot inte så gott om vadare: enstaka Least Sandpiper, Greater Yellowlegs, American Avocet och Black-necked Stilt, samt en del Long-

billed Dowitcher. Några Northern Harrier patrullerar över vassen likt brunhökar skulle ha gjort i samma miljö i Europa.

Färden går vidare mot Ramer lake en bit österut. Vi stannar utmed vägen då och då för att fotografera Northern Harrier, men de är inte så medgörliga. Vi ser även American Kestrel, Mourning Dove, Common Ground-dove (ny art!), turkduva och fasan. Vid 9-tiden når vi Ramer Lake, som är nästa lokal. När vi stannar i buskmarkerna intill järnvägsbanken på sjöns sydostsida så ser vi Common Ground-dove, California Quail och Abert's Towhee. Men de är svåra att komma nära med kameran.

Ramer Lake

Lokalbeskrivning: S. Calif. sid 199.

Koordinater: 33.070300, -115.507433.

Vi går upp över järnvägsvallen och tubar härifrån över sjön (se foto nedan). Runt den lilla sjöns stränder växer det täta tamariskbuskage. Det känns lite södra Spanien över lokalen; en grund och fågelrik liten slättpöl. Den vassaste arten är nog den unga tärnmås som drar omkring i bortkanten. Lite oväntat, även om Avifauna också såg tärnmås just här ett år tidigare. Anders hittar en kretsande präriefalk, en efterlängtdad researt. Den känns inte som pilgrimsfalk, vilket vi hade trott, utan kanske mer som eleonorafalk. Mer långstjärtad, lite andra proportioner. I sjön ser vi



Ramer Lake

stora mängder pelikaner och hägrar (inklusive natthägrar). Bland alla Double-crested Cormorant hittar Micke två Neotropic Cormorant på en pinne i sjön, och dessutom två Verdin i strandbuskagen (resans enda). Rörhöna är en annan ny art. En Gila Woodpecker drar förbi, även den en ny art. Orange-crowned Warbler är allmän i strandsnåren, och vi ser även några Yellow-rumped Warbler. Hyggligt gott om Pied-billed Grebe och svarthalsad dopping. I strandkanten går tio Wilsons Snipe. Några Turkey Vultures kretsar över sjön. Ett mycket givande stopp!
Vi fortsätter en kort bit till grannsjön: Finney Lake.

Finney Lake

Lokalbeskrivning: S. Calif. sid 199.

Koordinater: 33.065004, -115.501015.



Vi parkerar på en parkeringsplats och ser omedelbart två stycken Lesser Nighthawk (se foto nedan) som drar omkring mellan olika sittplatser i träden vid parkeringen. Läcker!



En Roadrunner, fler California Quail, en Black-tailed Gnatcatcher, en Black-throated Gray Warbler, en Cassin's Vireo, en Belted Kingfisher, en skröntärna, en Forster's Tern och hela 20 Clark's Grebe. Den här sjön är helt klart annorlunda än Ramer Lake, fågellivet är något helt annat.

Det har hunnit bli mitt på dan och 38 grader varmt, så vi kör mot Brawley för att ta siesta. Utmed med vägen på en åker hittar vi en jätteflock med kanske 2.000 Cattle Egret och 1.000 White-faced Ibis intill vägen. Även ett tjugotal Turkey Vulture, helt nära. Läcker!

Pizza på Domino's, proviantering på 7-Eleven, en runda inom hotellrummet, och sedan vidare till en park på Cattle Call Drive i Brawley för hackspett-skådning.

River Park / Cattle Call Park

Lokalbeskrivning: S. Calif. sid 200.

Koordinater: 32.968876, -115.555549.

Inte mycket till park, men gräsmatta och några träd, några palmer och lite buskage utmed New River. Nästan direkt hittar vi två Gila Woodpecker i palmer (se foto nedan).



Därtill en Green-tailed Towhee (se foto ovan) som är en ny art, samt Cactus Wren.

Vi kör nu norrut längs sjöns östsida och tar sikte på de "Mud Pots" och geotermiska lervulkaner som lär finnas sydost om Salton Sea. Enligt en websida skall dessa finnas i korsningen Wister Rd och Schrimpf Rd (utanför Calipatria), men när vi kommer dit hittar vi inget spännande.

Istället tar vi itu med de dammar som ligger strax sydost därom.

Dammar söder om Schrimpf Road

Översiktskarta där Schrimpf Road är utsatt: sid 194.

Koordinater: 33.198068, -115.577615.



Vi kör av från Schrimpf Road enligt koordinaterna in på en liten parkering, och kör runt en damm medurs på dammvallen. Vi kommer jättenära vadarna, men det är motljus för fotoagraferna...

I huvudsak Least Sandpiper, två White-rumped Sandpiper, några Long-billed Dowitcher, enstaka Black-necked Stilt, lite fler American Avocet, några White-faced Ibis, några Yellowlegs av respektive art. Vi hade nog räknat med mycket mer vadare. Lite snopet!

Fiskgjuse ses här och där i området, liksom Northern Harrier och American Kestrel.

Vi letar oss ut till sjön längs småvägar vid McDonald road. En Roadrunner leder oss framåt tills vägen tar slut. I sjön tubar Fredrik fram en Redhead (ny art!) och räknar tusen Wilson's Phalarope, flera tusen skedänder och femtusent amerikanska kopparränder. Makalöst! Här ser vi även Say's Phoebe.

Men vi har ännu inte hittat någon stor trutflock. Vi provar att köra förbi Red Hill Marina, ut på en väg till Red Hill Boat Launch Jetty.

Red Hill Boat Launch Jetty

Lokalbeskrivning: S. Calif. sid 196-197.

Koordinater: 33.201997, -115.613664.

Vi kommer ut på en holme med campare och enstaka hus. Därifrån går en väg ut mot sjön över saltmättad sand mot en brygga. Vi parkerar och går den sista biten, och tubar sedan de enorma fågelflockar vi ser längs sjöns strand (se foto nedan): tusentals California Gull, enstaka Yellow-footed Gull (ny art!), enstaka Ring-billed Gull (ny art!), enstaka Laughing Gull, hundratals skröntärnor och hundratals pelikaner, framförallt av den vita arten. Äntligen lossnar det vad gäller trutar!



Red Hill Boat Launch Jetty – på bilden syns en del av de tusentals trutar, tärnor och pelikaner som vi ser



Yellow-footed Gull vid Red Hill Boat Launch Jetty

Tillbaka in till vägnätet, och bort till dagens sista lokal Oasis Duck Club på Pound Road. Längs med vägen dit ser vi fler vadare, samt två Burrowing Owl.

Oasis Duck Club

Koordinater: 33.220287, -115.571036.



Denna lokal för övervintrande Vermillion Flycatcher är en privat tomt med ett hus, några träd och en liten damm (se foton ovan). Svårskådat! En hund kommer ut direkt och börjar skälla, och snart kommer även husse... Men Anders tar vant hand om mannen och har strax byggt ett förtroende. Vi välkomnas in, hunden viftar på

svansen, och vi sprider ut oss. Det dröjer inte många minutrar innan Fredrik hittar en American Redstart i träden vid huset, Anders hittar en Abert's Towhee i buskagen, och Micke hittar en grann Vermillion Flycatcher (se foto nedan) vid dammen. Vi hinner ta några bilder på flugsnapparens innan mörkrets ridå faller vid 18.30.



På väg tillbaka upptäcker Anders en Common Poorwill längs med vägen i strålkastarskenet, och i närheten ylar coyoter.

Vi ville äta middag på en restaurant för en gångs skull, och inte på ett snabbmatsställe, och bad därför om tips på hotellet. Tipset ledde oss till *Town Pump* på 200 West Main Street i grannbyn Westmorland. Och det var alldeles utmärkta, välhängda köttbitar vi åt. Stället kan rekommenderas!

Natt på samma motell som natten innan i Brawley.

1/10, onsdag

Precis som i går köper vi med oss frukost på ett snabbmatsställe, och ger oss av tidigt ut till första lokalen som idag är norddelen av Ramer Lake. Målet är att hitta Crissal Thrasher, och i guideboken står det att "Just off the highway (111) toward the lake is a patch of mesquite that usually yields Abert's Towhee and, perhaps, Crissal Thrasher".

Norr om Ramer Lake

Lokalbeskrivning: S. Calif. sid 199.

Koordinater: 33.084744, -115.517360.

Vi letar som attan här, hittar för all del såväl Abert's Towhee, två Roadrunner, Common Ground-dove och turkduva, men ingen Crissal Thrasher. Vi kör längs östkanten av Ramer Lake



Geotermiska lervulkaner i korsningen Schripf Road-Davis Road

och skådar av sjön, men ingen tärmås idag. Däremot gott om natthäger.

Nu är vi bättre pålästa om de "Mud Pots" och geotermiska lervulkaner som vi letade efter igår och ger oss dit igen. Vi var faktiskt rätt igår, ungefär, men visste nog inte riktigt vad vi skulle leta efter. På vägen dit ser vi en Hooded Oriole (ny art).

Geotermiska lervulkaner i korsningen Schripf Road-Davis Road (men *Davis Road* benämns *Wister Road* på Google maps)

Koordinater: 33.20018, -115.57972 (titta österut). Nu ser vi dem direkt (se foto ovan). De ser ut som rejäla termitstackar eller manshöga vulkaner i lera ute på ett lerigt fält. Och bara någon kilometer bort ligger ett geotermiskt kraftverk som ser ut som en stor fabrik. Det ryker lite om några av lervulkanerna, och leran bubblar här och där. Lukt av svavel och eldningsolja. Märkligt!

Ett stenkast därifrån ligger dammarna som vi körde bil runt igår. Vi kör dit och har nu bättre fotoljus än i går.

Dammar söder om Schripf Road

Översiktskarta där Schripf Road är utsatt: sid 194.

Koordinater: 33.198068, -115.577615.

Vi kör runt samma damm som i går, och ungefär samma fåglar: många Least Sandpiper, en Long-billed Dowitcher, ett 20-tal American Avocet,

några Greater Yellowlegs, många skedand och en Redhead.



Sista lokalen vi ville kolla var den anlagda våtmarken *The Managed Marsh complex* i korsningen Hazard Road / Highway 111, några km söder om Niland.

The Managed Marsh complex

Koordinater: 33.212513, -115.520123.

Web: www.iid.com/index.aspx?page=238



Trots potentialen så ser detta gräsfält med tillhörande dammar mest igenväxa ut. Inga fåglar på fältet, och enstaka American Coot i dammarna.



Kolibriskådning i villakvarteren kring J Street i Brawley

Vi kör tillbaka till Brawley för att jobba på hackspettar, duvor och kolibrier.

Brawley, J Street

Lokalbeskrivning: S. Calif. sid 200.

Koordinater: 32.974225, -115.548007.

Vi inspireras av guideboken, och följer S Rio Vista Avenue ner till J Street. Detta är en välmående del av stan med stora träd, uppväxta trädgårdar, feta villor och latinamerikanska husskötare i trädgårdarna som sköter pool, trädgård och hus. I stället för att parkera och gå runt, så kör vi runt, långsamt, och spanar efter kolibri-feeders och fåglar. Ganska snart hittar vi en Gila Woodpecker.

Common Ground-dove är allmän, liksom turkduva. Och minsann hittar vi fyra Inca Dove – en ny art! Men inga White-winged Dove, som vi hoppats... Sedan ser vi flera feeders i trädgårdar som vi kan övervaka från samma punkt. Vi ställer oss här och spanar, och det dröjer inte länge förrän folk som kör förbi stannar och frågar vad vi är för skummisar som fotograferar av folks "private properties". Det känns lite obekvämt, men vi står kvar en stund. Inom kort hänger vi in en Costa's Hummingbird (ny!) och fyra Anna's Hummingbird.

Bilresa mot söder. Lunch på In-N Out Burger i El Centro, 41 grader varmt!



Sedan vidare mot nästa lokal, vid Mexikogränsen. Vi skräms lite av det oändliga järnstaket som utgör själva gränsen mellan USA och Mexiko. Vägen går bara några hundra meter från det. Staketet lär vara uppsatt för att stoppa smuggling, terrorister och annan illegal invandring. Border Patrol kontrollerar inresandet in i USA och letar illegala invandrare. Man kommer osökt att tänka på Berlinmuren och kommunist-ländernas gränskontroller, men ironiskt nog kontrollerade de ju utresandet ut ur de egna länderna medan Border Patrol i USA kontrollerar inresandet. Vi kontrolleras av Border Patrol i en vägspärr vid ett tillfälle. Man fick lite vibbar av militärpostering i något labilt Mellanösternland...



Gränsstaketet mot Mexico

Jacumba Hot Springs

Koordinater: 32.618003, -116.191302.

Detta är en damm med en del vass, och en lokal för Tri-colored Blackbird. Vi parkerar på Jacumba Street, se koordinatangivelsen ovan, och promenerar in till dammen, och sedan runt dammen längs grusstigen.



Vi hittar en död tornuggla, samt en Black Phoebe, en Pacific-slope Flycatcher, några gråsparvar och några Yellow-rumped Warbler i buskagen, annars är det ganska dött i middagshettan. Vi ställer oss och spanar ett tag på en bra utkikspunkt i norra delen av dammen. Plötsligt kommer det två blackbirds inflygande och slår sig ner i vassen, och åtminstone den ena är helt klart en Tri-colored Blackbird! Trots träget väntande så ser vi inte mer av dem.

Vidare till nästa lokal *Live Oak Springs Resort*, en kvart bort. Även den en lokal för Tri-colored Blackbird. Kanske kan vi få bättre obsar?

Live Oak Springs Resort

Koordinater: 32.687273, -116.335948.

Vi svänger av från Highway 80 in till en bensinmack/lanthandel på Live Oak Trail. Precis nedanför macken finns det mycket vass på båda sidorna av Live Oak Trail-bron. Och i vassen sitter



det ett 50-tal blackbirds. Alla är Red-winged Blackbirds, men tyvärr ingen Tri-colored.

Ett span uppe i den igenbommade stugbyn en bit in i byn ger: Acorn Woodpecker, Western Bluebird, Yellow-rumped Warbler, Lincoln Sparrow, House Finch och gråsparv.

Vi kör sen mot San Diego och Stillahavskusten.

Dairy Mart Road Ponds

Lokalbeskrivning: S. Calif. sid 228-229.

Koordinater: 32.554295, -117.062787.



Vi ställer bilen på parkeringen vid dammarna, till höger om vägen. Nära parkeringen finns ett gömsle i form av ett plank med hål i intill dammen. Det går en grusstig runt dammarna, och här rör sig en del folk. Ett populärt rekreationsområde och ett bra ställe för de som vill dra sig undan för att röka på... Redan på parkeringen ser vi White-tailed Kite, Downy Woodpecker och två American Goldfinch. I dammarna ser vi Cinnamon Teal, Blue-winged Teal, American Teal, American Wigeon, gräsand, Wilsons Snipe, Shortbilled Dowitcher, Snowy Egret och natthäger.

Solen börjar sjunka och vi får bråttom till nästa lokal. Vi kör ner längs med den metallmur som är gränsen mot Mexiko. På andra sidan ligger bebyggelsen i mexikanska Tijuana, ett annat land, en annan kultur, bara 100 meter bort. Fyra helikoptrar från Border Patrol snurrar runt i luften, och på vägen träffar vi på den ena patrullen efter den andra. Onekligen ett hett område som vi befinner oss i.

Vi svänger av fel och hamnar i en annan del av Tijuana River Valley Regional Park. Ett par rangers hjälper oss dock tillrätta. Vi fortsätter en liten bit till och svänger höger in på Hollister Street. Strax efter att passerat över Tijuana-floden så svänger vi av till vänster (vid en minimal skylt) in på parkens parkering. Nu är vi på rätt lokal!



**Tijuana River Valley Regional Park:
Bird & Butterfly Garden**

Lokalbeskrivning: S. Calif. sid 228, karta sid 227.

Koordinater: 32.55388, -117.08476.

Här skall vi skåda kolibrier, men det är faktiskt lite sent på dan. Vi borde ha tagit denna lokal först, och dammen sist istället. Men inte mycket att göra åt. Vi går en runda i parken och hittar snart några buskar med röda blommor (150 meter väster om parkeringen, i kanten av parken) där vi ser såväl Allen's, som Anna's och Costa's Hummingbird (se foto nedan). När vi väl fått kläm på lätet lokaliserar vi flera Allen's Hummingbird uppe i trädskronorna. I övrigt Black Phoebe. På parkeringen ser vi Black-throated Magpie-jay (se foto till höger), en

mexikansk art vi inte läst på och som vi inte alls känner igen. De ser ut som en skata på drag-show, med jättelång stjärt och festlig tofs på huvudet. Tydligt så finns det en liten population i Tijuana River Valley vid San Diego med ursprung i fåglar som rymt från fångenskap. Men vi kryssar okritiskt, för de är jättehäftiga!



Costa's Hummingbird



Black-throated Magpie-jay

Nu kör vi Hollister Street norrut, och tar sedan av till vänster på Coronado Avenue som leder ut till Imperial Beach. Här skall vi skåda i morgon. Vi passar på att reka och att njuta av havet i skymningen.

Det går dock trögt att hitta ett motell, men efter en timme tar vi in på *E-Z 8 Motel South Bay* i korsningen mellan Highway 5 och Coronado Avenue. Helt OK rum, men lite skumma omgivning. "No Drugs, No Drug Dealers, No Loitering, No Prostitution, No Weapons" står det på en stor skylt utanför entrén. Jo-men-visst, vi är nästan i Mexiko nu.

Fredrik hittar inte passet när vi checkar in, men kommer på efter ett tag att han saknar såväl plånbok med diverse kreditkort, som pass och den jacka som dessa ligger i. Jackan hängde han in i någon hotellgarderob tidigare på resan. Lyckligtvis har vi hotellkvittona kvar, och efter lite ringande till hotellen så visar det sig att sakerna är i goda händer på hotellet i Wofford Heights som vi lämnade för tre dagar sedan. Vi bestämmer att Fredrik skall hyra en bil och köra upp till Wofford Heights i morgon för att hämta prylarna, medan

Anders och Micke skådar och badar i San Diego. Det är 45 mil från San Diego till Wofford Heights.

Natt i San Diego.

2/10, torsdag

Gryningsskådning från sydänden av Seacoast Drive på Imperial Beach i San Diego. Härifrån (se foto nedan) har vi fin utsikt över Stilla Havet från klitterna, och samtidigt överblick över våtmarkerna norr om Tijuana-flodens mynning (*Tijuana Slough NWR*) i öst från den spång som ligger här

1698 Seacoast Drive / Tijuana Slough NWR

Lokalbeskrivning: S. Calif. sid 226.

Koordinater: 32.566640, -117.132373.

Det är dimma ute över havet, men trots detta ser vi en Great Northern Loon, en Pacific Loon, sex Brown Booby, samt tre bredstjärtade labbar och två kustlabbar. En kandidat för ung Blue-footed Booby ses: mörkt huvud och ljus under vingarna. Verkar dock vara jämnstor med Brown Booby, vilket talar emot Blue-footed. Vi låter bli att artbestämma den.



Gryningsskådning från sydänden av Seacoast Drive i San Diego. I bakgrunden våtmarkerna i Tijuana Slough. Foto: Fredrik Svensson.



Fler fågelskådare ansluter efter ett tag, och några morgonpigga surfare går förbi oss med sina brädor ner till havet.

Från spången (se foto ovan) tubar vi en Clapper Rail och hör ytterligare tre ex.

Vi kör Fredrik till Hertz och återvänder sedan till Imperial Beach. Brunch-baguette inhandlas på SubWay, och avnjutes på Imperial Beach Pier.

Imperial Beach Pier

Lokalbeskrivning: S. Calif. sid 226.

Koordinater: 32.579550, -117.133040.

Här står vi en timme och spanar ut över havet.

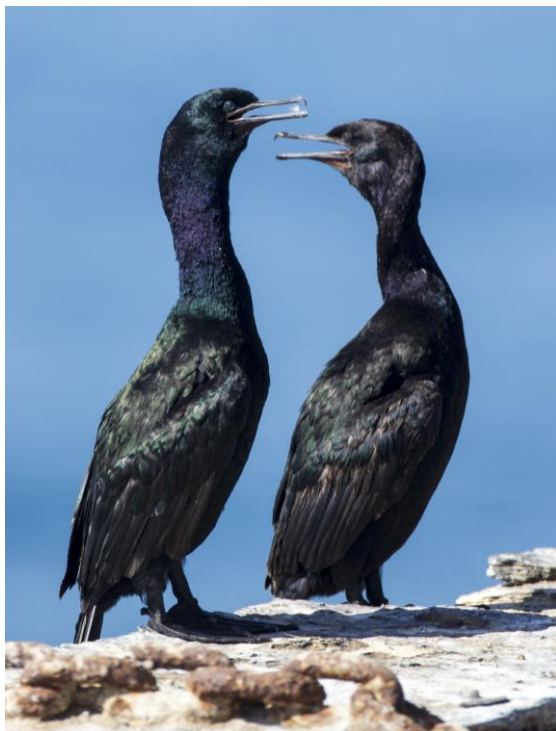
Vädret är mycket behagligt. Piren är full med fiskare, och de drar upp fisk efter fisk, hela tiden.



Ett 30-tal fiskande Elegant Tern drar fram och tillbaka längs piren. Vågorna bryts rejält en bit innan stranden, och ett tjugotal surfare försöker tämja vågorna. Häftigt! Det är kul att fotografera surfare. En bredstjärtad labb sträcker förbi, det är gott om Double-crested Cormorant, Western Gull, Heerman's Gull och California Gull.



På pirkanten står fyra Pelagic Cormorant och solar sig. De är mycket fotogena (se foto ovan). Kul att få fina obsar av den arten!

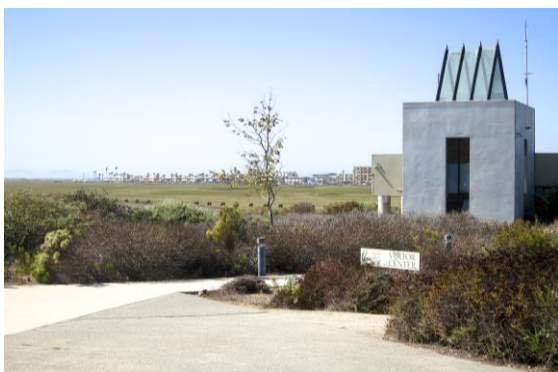


Vi kör en knapp km till *Tijuana River Visitor Center* på Caspian Way, en lokal för Yellow-crowned Night Heron.

Tijuana River Visitor Center

Lokalbeskrivning: S. Calif. sid 227.

Koordinater: 32.575345, -117.125762.



Inne på Visitor Center finns utställningar, en naturbokhandel och toaletter. Vi frågar om var träden finns där Yellow-crowned Night Heron håller till, men personalen vet inte ens vilken fågelart vi pratar om. De kan inget om fåglar, men vill gärna sälja böcker till oss. Besvikna går vi en runda på stigen österut, bort mot sportparken. Vi vet att Avifauna rapporterade Yellow-crowned Night Heron från "Imperial Beach Sport Complex". Vi hittar dock inga hägrar i träden

runt sportparken, men väl tre Anna's Hummingbird, House Finch och White-crowned Sparrow vid Visitor Center.

Nu kör vi bort till South Bay som ligger 2,5 km norrut.

South Bay / 7th Street

Lokalbeskrivning: S. Calif. sid 229-230.

Koordinater: 32.591095, -117.117974.



Här sparar vi ut över ett ganska läckert våtmarksområde med strandängar, stränder och stora öppna vattenytor, inte olikt t.ex. Getterön. Stora arealer. Dessvärre är det högvatten, så det är ont om vadarstränder att spana av. Emellanåt lyfter flockar med vadare och drar omkring, sedan faller de ner i vegetationen igen. På detta sätt lyckas vi se Snowy Plover (ny!), Killdeer och Least Sandpiper. Det går också omkring Long-billed Dowitcher, Marbled Godwit och Willet i vegetationen. På vattnet simmar Wilson's Phalarope, och över våtmarken jagar Northern Harrier. En och annan fiskgjuse sitter på stolpar.

Vi kör en halvtimme till norra delen av San Diego för att kolla en annan våtmarkslokal, väl medvetna om att den nog är bättre i kväll när det är ebb. Lokalen ligger precis intill (öster om) Sea World.

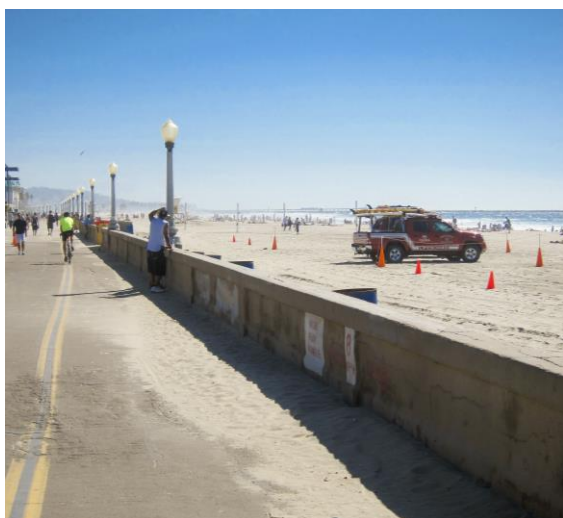
San Diego River Estuary

Lokalbeskrivning: S. Calif. sid 226.

Koordinater: 32.765412, -117.219654.



Denna lokal är sämre än föregående, och vi ser inte mycket alls. Vi bestämmer oss för att inte lägga mer tid här (det finns flera sub-lokaler att jobba igenom annars enligt guideboken). Anders och Micke tar därför en turist-break och badar på läckra Mission Beach i närheten (koordinater: 32.771996, -117.252595), se foton nedan. Fantastiska vågor! Kopplar av med jättegod glass på ett strandcafé.
Fredrik meddelar samtidigt att han nu hämtat jacka,



pass, kreditkort och plånbok på hotellet uppe i Kern River Valley och börjat ge sig söderut igen.

Det kändes som om vi fick dåligt utbyte i *Tijuana River Valley Regional Park - Bird & Butterfly Garden* i går kväll, så vi kör ner dit igen (lokaldetaljer, se ovan). Strax innan parkeringen sitter även en Red-shouldered Hawk i ett träd. Kul!



Anders slår till med att hitta en Cassin's Kingbird som sitter på en ledning (se foto nedan).



I närheten i parken ser vi ungefär samma fåglar som i går: några Allen's Hummingbird, lite fler Anna's Hummingbird, sex Black-throated Magpie-jay, en Black Phoebe. Dessutom får vi fina obsar av House Wren i buskagen intill parkeringen. Någon har precis sett en Ruddy Ground-dove i parken, men denna missar vi tyvärr.

Border Patrol spanar kontinuerligt från helikoptrar, fyrhjulingar och patrullerande bilar. Ganska jobbigt, och vi har svårt att höra fåglarna för allt helikopterbuller. Vidare till *Border Field State Park* i närheten vid havet.

Border Field State Park

Lokalbeskrivning: S. Calif. sid 228.

Koordinater: 32.543529, -117.106159.

Man får dessvärre inte lov att köra ut till havet, och det är två km att gå (på ena hållet). Om vi skulle gå två km mot sydväst istället, så skulle vi komma till en tjuvfåkningsarena inne i Mexiko. Lite kul! Fast vi hade ju inte tagit oss över gränsstaketet.

Detta är för övrigt resans sydligaste lokal, i höjd med Marrakesh och Jerusalem i gamla världen. Vi skådar av buskmarkerna i närheten efter California Gnatcatcher. Efter en kvarts fruktlöst letande prioriterar vi om och kör tillbaka mot *Dairy Mart Road Ponds* där vi var igår. Vi borde sett Northern Waterthrush där, och bestämmer oss för att satsa den sista ljusa timmen där istället. På vägen stannar vi till vid gräsmatteodlingarna söder om dammarna och spanar.

Dairy Mart Road Sod Farms

Koordinater: 32.550736, -117.062583.

Vi tubar några minuter och hittar 70 Killdeer, två Long-billed Curlew, och två Eastern Phoebe. En pilgrimsfalk kommer rakt mot oss och erbjuder kanonobsar!



Dairy Mart Road Sod Farms



I Dairy Mart Road Ponds (lokaldetaljer, se ovan), är det ungefär samma fåglar som i går. Vi börjar skåda vid planket med spaningshål i, ca 80 meter från parkeringen (se foto ovan). Här hittar Anders nästan omedelbart en Northern Waterthrush (ny art!) precis nedanför planket, i strandkanten (se foto nedan).



I övrigt Blue-winged Teal, American Teal, gräsand, Lesser Yellowlegs, Greater Yellowlegs, en hel del Short-billed Dowitcher (se foto nedan), samt Snowy Egret, Great Egret och natthäger.



Vi känner oss nöjda med lokalen och satsar sista dagsljuset på att försöka se Yellow-crowned Night Heron. De borde ge sig ut och flyga nu. Vi kör därför till Tijuana River Visitor Center (lokaldetaljer, se ovan), och går en runda, men utan framgång. Lite överraskande ser vi däremot en flock Red-crowned Parakeet som kommer flygande och landar i en trädtopp, samt två förbiflygande Little Blue Heron. Två nya researter, bara sådär!

Fredrik kommer tillbaka under kvällen, allt hade gått bra, och det känns skönt att passproblemet har löst sig. Natt på samma motell i San Diego som föregående natt.

3/10, fredag

Gryningsskådning från *Imperial Beach Pier* (lokaldetaljer, se ovan). Dock inget morgonsträck, lite frustrerande. Endast enstaka Elegant Tern.

Medan Fredrik lämnar igen hyrbilen gör Micke och Anders ett nytt försök att se Yellow-crowned Night Heron vid *Tijuana River Visitor Center* (lokaldetaljer, se ovan), Denna gång går vi längre in i sportparken. Vi ser lite överraskande en Green-tailed Towhee, samt träffar en man som pekar på de träd där hägrarna brukar hålla till. Vi smiter in på området vid baseballplanen och spanar, och hittar såväl en Yellow-crowned Night Heron som en natthäger inne i en trädtopp, ganska svåra att se. Dessa träd (koordinater: 32.574436, -117.124435) hade vi kollat av vid tidigare besök, men från en sämre vinkel, och utan att se något. Vi går nu fram till och under träden, och ser den gulskronade riktigt bra. Vi får till och med foton (se nedan)!



Vi plockar upp Fredrik på Hertz och ger oss norrut. Nästa stopp blir *San Elijo Lagoon Nature Center* på 2710 Manchester Ave i Cardiff, en bit norr om San Diego. California Gnatcatcher är målarten på lokalen.

San Elijo Lagoon

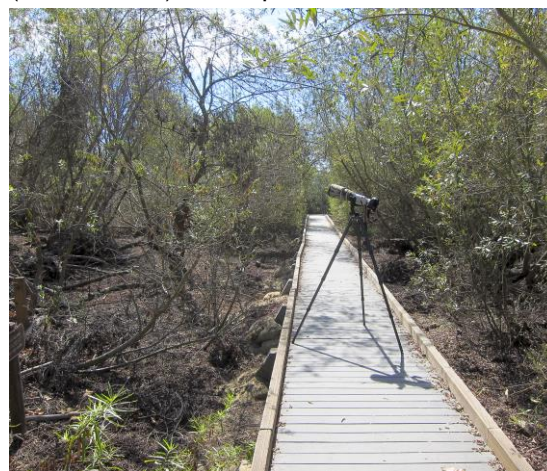
Lokalbeskrivning: S. Calif. sid 242.

Koordinater: 33.013328, -117.273705.

Det här visar sig vara en kompakt liten lokal, mycket väl värt ett stopp. Det går en spång runt genom höga videsnår, och spången fortsätter ut i en våtmark med en slingrande å. Längs med ån finns lerbankar eftersom det fortfarande är förmiddags-ebb (se foto nedan).



I våtmarken ser vi Reddish Egret, Least Sandpiper, Willet och småspov, medan spången genom snåren (se foto nedan) är mer produktiv.



En flock med fem California Gnatcatcher är kryss! Dessutom Hutton's Vireo, Costa's och Anna's Hummingbird, House Wren, California Towhee och Downy Woodpecker.

Sedan kör vi en bra bit norrut och bestämmer oss för att stanna vid Lake Elsinore (Kaliforniens enda naturliga sjö) för att leta änder. T.ex. saknar vi Ring-necked Duck.



Lake Elsinore

Lokalbeskrivning: S. Calif. sid 339-340.

Koordinater:

33.664465, -117.330614 (Lakeshore Dr)

33.648392, -117.358369 (Grand Ave)

Vi börjar skåda på öststranden, vid Lakeshore Drive (se foto ovan). Vi ger oss sedan över till väststranden längs Grand Avenue. På västsidan är det jättesvårt att komma ner till stranden p.g.a. hus med strandtomter, men vi hittar en park där vi kan gå ner till en sandstrand (se koordinater ovan). Egentligen vill vi komma åt sydosthörnet av sjön där det går mycket vidare, men vi kan inte ta oss ner dit. På stranden vid Grand Avenue där vi kommer ner (se foto nedan) så går det också vidare, inte så många, men de är lätta att komma

nära med kameran (se foton nedan på Least Sandpiper och Black-necked Stilt).

En hel del fågel i Lake Elsinore på det hela taget: gott om American Coot, Ruddy Duck, och gräsand. Dessutom en del snatterand, skedand,



American Wigeon, Redhead, Pied-billed Grebe, och svarthalsad dopping. Över sjön fiskar Forster's Tern. Längs med stränderna går obestämda Dowitcher, samt Least Sandpiper, Pectoral Sandpiper, Black-necked Stilt, Greater Yellowlegs



(se foto ovan) och Killdeer. Längs med stranden drar en flock Brewer's Sparrow förbi, en ny resart, och det är en hel del Yellow-rumped Warbler.

Vi kör sedan västerut, mot Los Angeles, och hinner med ett kvällsdopp på Playa del Rey (koordinater 33.959374, -118.451285) nära flygplatsen LAX.

Här ser vi också resans sista fåglar, några sandlöpare som kutar omkring på stranden.

Natt på hotell intill flygplatsen i Los Angeles.

4/10, lördag

Uppstigning redan 04:15. Lämnar igen hyrbilen vid 05:30. Hyrbilsnotan visar att vi kört 2267 miles, d.v.s. 3648 km under våra två veckor i Kalifornien. Det blir 26 mil/dag i snitt.

Åker skyttelbuss till Terminal 2 och checkar in strax efter 6-tiden. Flyg hem med *Air Canada*, avgång kl 08:45, byter plan i Toronto, och anländer till Kastrup kl 10:25 (lokal tid).



Vi var nöjda med 262 resarter

Sammanställda av Mikael Arinder.



Canada Goose *Branta canadensis* Kanadagås

20 ex El Moro Elfin Forest 23/9, och 25 ex Sonny Bono Salton Sea NWR 30/9.

Wood Duck *Aix sponsa* Brudand

6 ex i en å på vägen till Sequoia National Forest 26/9.

Gadwall *Anas strepera* Snattherand

10 ex Santa Maria Estuary 22/9, 5 ex El Moro Elfin Forest/Morro Bay 23/9, 1 ex Dairy Mart Road Ponds 1/10, och 5 ex Lake Elsinore 3/10.

American Wigeon *Anas americana* Amerikansk bläsand

2 ex Santa Maria Estuary 22/9, 2 ex El Moro Elfin Forest/Morro Bay 23/9, 10 ex Dairy Mart Road Ponds 1/10, 4 ex Dairy Mart Road Ponds 2/10, och 7 ex Lake Elsinore 3/10.

Mallard *Anas platyrhynchos* Gräsand

Noterad under åtta dagar av resan. De största antalen var: ca 100 ex Santa Maria Estuary 22/9, ca 500 ex El Moro Elfin Forest/Morro Bay 23/9, och tusentals vid Salton Sea 30/9.

Blue-winged Teal *Anas discors* Blåvingad ärta

20 ex El Moro Elfin Forest/Morro Bay 23/9, 20 ex Dairy Mart Road Ponds 1/10, och 5 ex Dairy Mart Road Ponds 2/10.

Cinnamon Teal *Anas cyanoptera* Kanelårta

6 ex Dairy Mart Road Ponds 1/10.

Northern Shoveler *Anas clypeata* Skedand

Noterad under sex dagar av resan. De största antalen var: ca 200 ex El Moro Elfin Forest/Morro Bay 23/9, tiotusentals vid Salton Sea 30/9, och hundratals vid Ramer Lake och i Salinerna nära Schrimpf Road 1/10.

Northern Pintail *Anas acuta* Stjärtand

1 ex Santa Maria Estuary 22/9, ca 100 ex El Moro Elfin Forest/Morro Bay 23/9, hundratals vid Salton Sea 30/9.

Green-winged Teal *Anas crecca* Kricka

Noterad under sex dagar av resan. De största antalen var: 50 ex El Moro Elfin Forest/Morro Bay 23/9, och 100 ex vid Salton Sea 30/9.

Redhead *Aythya americana* Amerikansk brunand

2 ex Salton Sea 30/9, 1 ex Salinerna nära Schrimpf Road 1/10, 1 ex San Diego 2/10, och 10 ex Lake Elsinore 3/10.

Black Scoter *Melanitta americana* Amerikansk sjöorre

3 ex Ventura hamn 22/9.

Ruddy Duck *Oxyura jamaicensis* Amerikansk kopparand

Noterad under sex dagar av resan. De största antalen var: 50 ex Santa Maria Estuary 22/9, 100 ex Salton Sea 30/9, och 150 ex Lake Elsinore 3/10.

Mountain Quail *Oreortyx pictus* Bergtofsvaktel

5 ex utmed serpentinvägen ner från Sequoia National Forest 26/9.

California Quail *Callipepla californica* Kalifornisk tofsvaktel

200 ex Pinnacle National Monument 25/9, 8 ex utmed vägen till Sequoia National Forest 26/9.

Gambel's Quail *Callipepla gambelii* Ökentofsvaktel

30 ex Ramer Lake och Finney Lake och Cattle Call Park 30/9, 2 ex Ramer Lake 1/10.

Ring-necked Pheasant *Phasianus colchicus* Fasan

1 ex utmed vägen till Palm Springs 29/9, 1 ex Sonny Bono Salton Sea NWR 30/9.

Wild Turkey *Meleagris gallopavo* Kalkon

60 ex Pinnacle National Monument 25/9.

Red-throated Loon *Gavia stellata* Smålom

1 ex från båten i Half Moon Bay 24/9.

Pacific Loon *Gavia pacifica* Stillahavslom

1 ex sträckte norrut vid 1698 Seacoast Drive, San Diego 2/10.

Common Loon *Gavia immer* Svartnäbbad islom

1 ex sträckte norrut vid 1698 Seacoast Drive, San Diego 2/10.

Pied-billed Grebe *Podilymbus podiceps* Tjocknäbbad dopping

Sedd i stort sett dagligen med upp till 10 ex per dag.

Horned Grebe *Podiceps auritus* Svarthakedopping

1 ex från båten till Santa Cruz Island 21/9.

Eared Grebe *Podiceps nigricollis* Svarthalsad dopping

25 ex Ventura hamn 22/9, 2 ex Central Park, California City 28/9, 2 ex Ramer Lake 30/9 och 1/10, samt 10 ex Lake Elsinore 3/10.

Western Grebe *Aechmophorus occidentalis* Svartbrynad svandopping

15 ex Ventura hamn 21/9 och 22/9, samt 2 ex San Diego 2/10.

Clark's Grebe *Aechmophorus clarkii* Vitbrynad svandopping
99 ex Isabella Reservoir 27/9, 20 ex Finney Lake 30/9, 30 ex Salton Sea-området 1/10,
samt 20 ex Lake Elsinore 3/10.

Black-footed Albatross *Phoebastria nigripes* Svartfotad albatross
6 ex från båten i Half Moon Bay 24/9.

Northern Fulmar *Fulmarus glacialis* Stormfågel
1 ex från båten i Half Moon Bay 24/9.

Pink-footed Shearwater *Puffinus creatopus* Rosanäbbad lira
Totalt ca 400 ex från båten i Half Moon Bay 24/9. Vanligaste liran ute till havs.



Black-vented Shearwater utanför Ventura



Pink-footed Shearwater i Half Moon Bay

Flesh-footed Shearwater *Puffinus carneipes* Ljusfotad lira
2 ex från båten på väg ut till havs i Half Moon Bay 24/9.

Sooty Shearwater *Puffinus griseus* Grå lira
Ca 200 ex (uppträdde solitärt) ute till havs, samt ca 1000 ex i en stor svärm 10 min från hamnen på kvällen i
Half Moon Bay 24/9.

Black-vented Shearwater *Puffinus opisthomelas* Californialira
Ca 100 ex (uppträdde solitärt) ute till havs från båten till Santa Cruz Island, samt ca 700 ex i en stor svärm lite
innan vi kom in i Ventura hamn på kvällen 21/9. Ca 30 ex från båten i Half Moon Bay 24/9, vanligaste liran inne i
bukten.

Ashy Storm-Petrel *Oceanodroma homochroa* Kalifornisk stormsvala
3 ex från båten ute till havs i Half Moon Bay 24/9.

Black Storm-Petrel *Oceanodroma melania* Svart stormsvala
3 ex från båten ute till havs i Half Moon Bay 24/9.

Brown Booby *Sula leucogaster* Rödfotad sula
1 ex sträckte norrut Ventura hamn 21/9, 1 ex sträckte norrut Ventura hamn 22/9, 6 ex sträckte norrut vid
1698 Seacoast Drive, San Diego 2/10.

Brandt's Cormorant *Phalacrocorax penicillatus* Blåstrupig skarv
Allmän längs Stilla Havskusten 21-24/9.

Neotropic Cormorant *Phalacrocorax brasilianus* Sydamerikansk skarv
2 ex Ramer Lake 30/9.

Double-crested Cormorant *Phalacrocorax auritus* Öronskarv

Sedd under nio dagar på resan, största antalen (100-tals ex) noterades 1/10 i Salton Sea-området.

Pelagic Cormorant *Phalacrocorax pelagicus* Pelagisk skarv

Ca 10 ex Ventura hamn 21-22/9, samt 4 ex Imperial Beach Pier, San Diego 2/10.

American White Pelican *Pelecanus erythrorhynchos* Hornpelikan

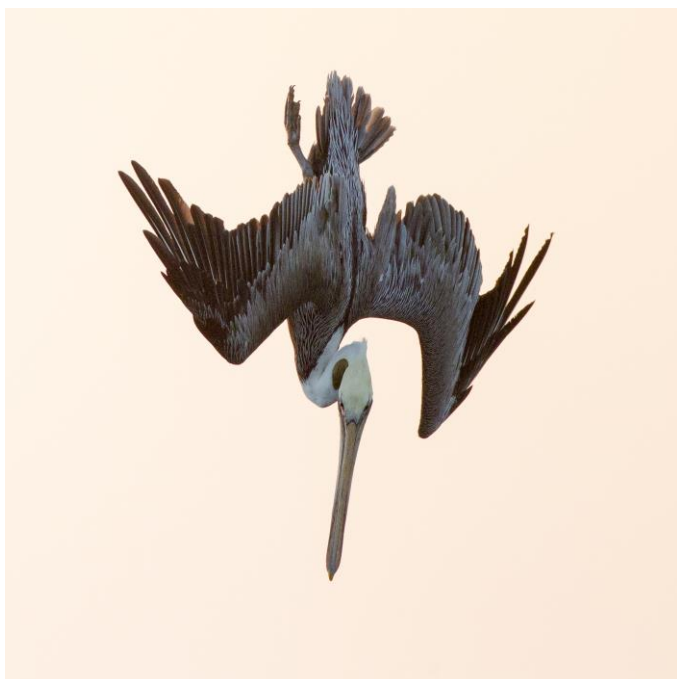
50 ex El Moro Elfin Forest/Morro Bay 23/9, 1 ex Isabella Reservoir 27/9, 50 ex Desert Shores, Salton Sea 29/9, 1000-tals i Salton Sea-området 30/9, 100-tals i Salton Sea-området 1/10, och 5 ex San Diego-området 2/10.



American White Pelican i Salton Sea

Brown Pelican *Pelecanus occidentalis* Brun pelican

Sedd under nio dagar på resan. Störst antalen: 200 ex Half Moon Bay, samt 1000-tals Salton Sea-området 29/9-1/10.



Brown Pelican som fiskar i Ventura hamn

Great Blue Heron *Ardea herodias* Amerikansk gråhäger

Enstaka ex sedda dagligen under nio dagar på resan, men 30/9 noterade vi 100-tals ex i Salton Sea-området.

Great Egret *Ardea alba* Ägretthäger

Enstaka ex sedda dagligen under åtta dagar på resan, med två avvikelser: 80 ex i Salton Sea-området 30/9, och 50 ex i Salton Sea-området 1/10.

Snowy Egret *Egretta thula* Snöhäger

Enstaka ex sedda dagligen under åtta dagar på resan, med tre avvikelser: ca 200 ex i Salton Sea-området 30/9, 50 ex i Salton Sea-området 1/10, och 40 ex i San Diego-området 2/10.



Snowy Egret i Dairy Mart Road Ponds

Little Blue Heron *Egretta caerulea* Blåhäger

2 ex förbiflygande Tijuana River Visitor Center 2/10.

Reddish Egret *Egretta rufescens* Rosthäger

1 ex Ventura hamn 21/9, och 1 ex San Elijo Lagoon 3/10.

Cattle Egret *Bubulcus ibis* Kohäger

Ca 3000 ex (varav de flesta på samma åker SO om Finney Lake) i Salton Sea-området 30/9, ca 30 ex i Salton Sea-området 1/10, och 1 ex San Diego 2/10.

Green Heron *Butorides virescens* Grönryggad häger

1 ex Central Park, California City 28/9, 2 ex 30/9 och 1 ex 1/10 i Salton Sea-området.

Black-crowned Night-Heron *Nycticorax nycticorax* Natthäger

1 ex 22/9, 1 ex Half Moon Bay hamn 24/9, 5 ex Desert Shores, Salton Sea 29/9, 50 ex Salton Sea-området 30/9, 30 ex Ramer Lake 1/10, 10 ex Dairy Mart Road Ponds 1-2/10, och 1 ex i träd väster om baseballplanen, öster om Tijuana River Visitor Center 3/10.

Yellow-crowned Night-Heron *Nyctanassa violacea* Gulkronad natthäger

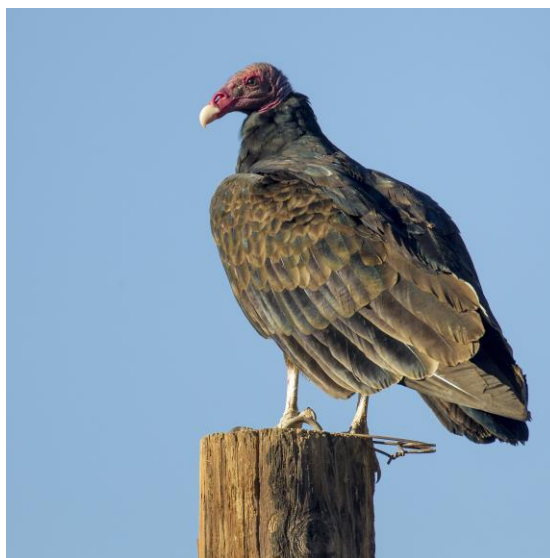
1 ex i träd väster om baseballplanen, öster om Tijuana River Visitor Center 3/10.

White-faced Ibis *Plegadis chihi* Vitpannad bronsibis

1000-tals sträckande vid Sonny Bono Salton Sea NWR och ca 1000 ex rastande på en åker SO om Finney Lake 30/9, 100-tals överflygande vid Ramer Lake 1/10, 5 ex 2/10 och 5 ex 3/10 i San Diego-området.



White-faced Ibis vid Salton Sea



Turkey Vulture vid Salton Sea

Turkey Vulture *Cathartes aura* Kalkongam

Noterad i mindre antal under sju dagar av resan, som mest 50 ex mellan Ventura och Morro Bay 22/9.

California Condor *Gymnogyps californianus* Kalifornisk kondor

2 ex Julia Pfeiffer Burns State Park 23/9, och 1 ex Pinnacles Campground, Pinnacle National Monument 25/9.

Osprey *Pandion haliaetus* Fiskgjuse

Noterad med enstaka ex dagligen under sex dagar, som mest 10 ex i Salton Sea-området 30/9 och 10 ex i San Diego-området 2/10.

White-tailed Kite *Elanus leucurus* Vitstjärtad glada

1 ex Kelso Valley Road 27/9, och 1 ex Dairy Mart Road Ponds 1/10.

Golden Eagle *Aquila chrysaetos* Kungsörn

5 ex längs vägen till och från Pinnacle National Monument 25/9, och 2 ex Kelso Valley Road 27/9.

Northern Harrier *Circus cyaneus* Blå kärnhök

Sedd med enstaka ex dagligen under fem dagar 27/9-2/10. Bästa dagssiffran var 15 ex i Salton Sea-området 30/9.

Sharp-shinned Hawk *Accipiter striatus* Amerikansk sparvhök

Sedd med enstaka ex dagligen under sju dagar 23/9-2/10.

Cooper's Hawk *Accipiter cooperii* Cooperhök

Sedd med enstaka ex under nio dagar 23/9-2/10, alltså i princip dagligen. Lite fler ex än Sharp-shinned hawk, bästa dagssiffran var 5 ex 1/10.

Northern Goshawk *Accipiter gentilis* Duvhök

1 ex Sequoia National Park 26/9, och 1 ex rastande i dungen i Butterbredt Spring 28/9.

Bald Eagle *Haliaeetus leucocephalus* Vithövdad havsörn

1 ex Prisoner Bay, Santa Cruz Island 21/9.

Red-shouldered Hawk *Buteo lineatus* Bandvingad vråk

1 ex längs vägen 22/9, 1 ex längs vägen 23/9, och 1 ex Tijuana River Valley Regional Park - Bird & Butterfly Garden 2/10.

Broad-winged Hawk *Buteo platypterus* Bredvingad vråk

Sedd med enstaka ex i princip dagligen 28/9-3/10.

Red-tailed Hawk *Buteo jamaicensis* Rödstartad vråk

Allmän. Sedd med ett tiotal ex i dagligen. Bästa dagssiffran var 20 ex i Salton Sea-området 30/9.



Red-tailed Hawk vid Salton Sea

Ferruginous Hawk *Buteo regalis* Kungsvråk

1 ex längs vägen 22/9, och 1 ex Kelso Valley Road 27/9.

Clapper Rail *Rallus longirostris* Kustrall

3 ex hörda från fågeltornet Sonny Bono Salton Sea NWR 30/9, 1 ex hört vid Ramer Lake 1/10, samt 3 ex hörda och 1 ex sett vid träspången Tijuana Slough NWR/1698 Seacoast Drive 2/10.

Virginia Rail *Rallus limicola* Virginiarall

1 ex hörd från fågeltornet Sonny Bono Salton Sea NWR 30/9.

Common Gallinule *Gallinula galeata*

1 ex Dairy Mart Road Ponds 1-2/10.

American Coot *Fulica americana* Amerikansk sothöna

Tämligen allmän i mån av rätt biotop. Sedd sju dagar under resan.

Sandhill Crane *Grus canadensis* Prärietrana

20 ex Sonny Bono Salton Sea NWR 30/9.

Black-necked Stilt *Himantopus mexicanus*

20 ex 28/9, 50 ex Desert Shores, Salton Sea 29/9, 7 ex Salton Sea-området 30/9, och 20 ex Lake Elsinore 3/10.

American Avocet *Recurvirostra americana* Amerikansk skärfläcka

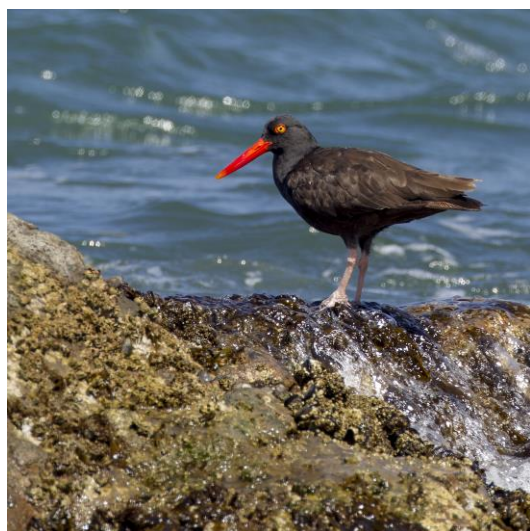
20 ex El Moro Elfin Forest/Morro Bay 23/9, ca 500 ex Desert Shores, Salton Sea 29/9, och 30 ex Salton Sea-området 30/9.

American Oystercatcher *Haematopus palliatus* Amerikansk strandskata

1 ex Ventura hamn 22/9.

Black Oystercatcher *Haematopus bachmani* Klippstrandskata

2 ex Prisoner Bay, Santa Cruz Island 21/9, 1 ex Ventura hamnpir 21-22/9, 1 ex Half Moon Bay hamnpir 24/9.



Black Oystercatcher på Santa Cruz Island

Black-bellied Plover *Pluvialis squatarola* Kustpipare

1 ex Ventura hamn 21/9, 10 ex Ventura hamn 22/9, samt ca 100 ex El Moro Elfin Forest/Morro Bay 23/9.

American Golden-Plover *Pluvialis dominica* Amerikansk tundrapipare

1 ex Santa Maria Estuary 22/9, 1 ex Desert Shores, Salton Sea 29/9, och 1 ex Salton Sea 30/9.

Snowy Plover *Charadrius nivosus* Svartbent strandpipare

3 ex South Bay, San Diego 3/10.

Killdeer *Charadrius vociferus* Skrikstrandpipare

1 ex Prisoner Bay, Santa Cruz Island 21/9, 20 ex Salton Sea-området 30/9, 10 ex Salton Sea-området 1/10, 5 ex South Bay, San Diego och 70 ex Dairy Mart Road Sod Farms 2/10, samt 20 ex Lake Elsinore 3/10.

Spotted Sandpiper *Actitis macularius* Fläckdrillsnäppa

2 ex Ventura hamn 21/9, 1 ex Ventura hamn 22/9, 2 ex Isabella Reservoir 27/9, 1 ex San Diego-området 2/10.

Wandering Tattler *Tringa incana* Amerikansk gråsnäppa

1 ex Ventura hamn 21/9, 5 ex Ventura hamn 22/9, och 1 ex El Moro Elfin Forest/Morro Bay 23/9.

Spotted Redshank *Tringa erythropus* Svartsnäppa

30 ex Sonny Bono Salton Sea NWR 30/9.

Greater Yellowlegs *Tringa melanoleuca* Större gulbena

1 ex Santa Maria Estuary 22/9, 30 ex Salton Sea-området 30/9, 10 ex Salton Sea-området 1/10,
2 ex Dairy Mart Road Ponds, samt 15 ex Lake Elsinore 3/10.

Willet *Tringa semipalmata* Willetsnäppa

20 ex Ventura hamn 21-22/9, 30 ex Santa Maria Estuary 22/9, 5 ex South Bay, San Diego 2/10,
samt 2 ex San Elijo Lagoon 3/10.

Lesser Yellowlegs *Tringa flavipes* Mindre gulbena

1 ex El Moro Elfin Forest/Morro Bay 23/9. 15 ex Salton Sea-området 30/9,
och 5 ex Dairy Mart Road Ponds 2/10.



Lesser Yellowlegs (med en Greater Yellowlegs i bakgrunden) i Salton Sea-området

Whimbrel *Numenius phaeopus* Småspov

1 ex Ventura hamn 21/9, 4 ex Ventura hamn 22/9, samt 1 ex San Elijo Lagoon 3/10.

Long-billed Curlew *Numenius americanus* Långnäbbad spov

50 ex Santa Maria Estuary 22/9, 50 ex El Moro Elfin Forest/Morro Bay 23/9, 300 ex Salton Sea-området 30/9, 20 ex Salton Sea-området 1/10, och 2 ex Dairy Mart Road Sod Farms 2/10.

Hudsonian Godwit *Limosa haemastica* Hudsonspov

1 ex El Moro Elfin Forest/Morro Bay 23/9.

Marbled Godwit *Limosa fedoa* Präriespov

1 ex Ventura hamn 21/9, 10 ex Santa Maria Estuary 22/9, 10 ex El Moro Elfin Forest/Morro Bay 23/9, 2 ex South Bay, San Diego 2/10, och 3 ex San Elijo Lagoon 3/10.

Black Turnstone *Arenaria melanocephala* Svart roskarl

1 ex Ventura hamnpir 21/9, 2 ex Ventura hamnpir 22/9, och 10 ex Half Moon Bay hamnpir 24/9.



Black Turnstone på Half Moon Bay hamnpir

Surfbird *Calidris virgata* Bränningsnäppa

1 ex Santa Cruz Island 21/9, 1 ex Ventura hamnpir 21/9, 2 ex Ventura hamnpir 22/9, 20 ex Half Moon Bay hamnpir 24/9.

Sanderling *Calidris alba* Sandlöpare

2 ex Ventura hamn 21/9, 50 ex Ventura hamn 22/9, 150 ex Santa Maria Estuary 22/9, 50 ex South Bay, San Diego 2/10, och 25 ex San Diego-området 3/10.

Least Sandpiper *Calidris minutilla* Dvärgsnäppa

Vanligaste småvadaren. 100 ex El Moro Elfin Forest/Morro Bay 23/9, 5 ex Desert Shores, Salton Sea 29/9, 30 ex Salton Sea-området 30/9-1/10, 50 ex South Bay, San Diego 2/10, 40 ex San Diego-området 3/10, 10 ex San Elijo Lagoon 3/10, 150 ex Lake Elsinore 3/10.

White-rumped Sandpiper *Calidris fuscicollis* Vitgumpsnäppa

2 ex i saliner nära Schrimpf Road, Salton Sea 30/9.

Pectoral Sandpiper *Calidris melanotos* Tuvsnäppa

1 ex Santa Maria Estuary 22/9, och 3 ex Lake Elsinore 3/10.

Semipalmated Sandpiper *Calidris pusilla* Sandsnäppa

1 ex Santa Maria Estuary 22/9, och ca 500 ex El Moro Elfin Forest/Morro Bay 23/9.

Western Sandpiper *Calidris mauri* Tundrasnäppa
2 ex Santa Maria Estuary 22/9.

Short-billed Dowitcher *Limnodromus griseus* Kortnäbbad beckasinsnäppa
20 ex El Moro Elfin Forest/Morro Bay 23/9, 20 ex Dairy Mart Road Ponds 1/10,
och 50 ex Dairy Mart Road Ponds 2/10.

Generellt såg vi kortnäbbade beckasinsnäppor längs kusten och långnäbbade beckasinsnäppor i inlandet.
Om vi hade lagt tid på att gå igenom flockarna så hade vi sannolikt hittat inslag av "den andra" arten.

Long-billed Dowitcher *Limnodromus scolopaceus* Långnäbbad beckasinsnäppa
15 ex Salton Sea-området 30/9, och 4 ex i saliner nära Schrimpf Road, Salton Sea 1/10.

Wilson's Snipe *Gallinago delicata* Wilsonbeckasin
4 ex El Moro Elfin Forest/Morro Bay 23/9, 1 ex Central Park, California City 28/9, och 10 ex Dairy Mart Road
Ponds 1/10.

Wilson's Phalarope *Phalaropus tricolor* Wilsonsimsnäppa
Sanslösa flockar vid Salton Sea, största flockarna låg i sjön men de fanns även i salinerna nära Schrimpf Road.
Ca 1500 ex 30/9 och 150 ex i Salton Sea-området 1/10, samt 3 ex Dairy Mart Road Ponds 1-2/10.



Wilson's Phalarope - ett utsnitt av flocken på 150 ex i salinerna nära Schrimpf Road i Salton Sea-området 1/10

Red-necked Phalarope *Phalaropus lobatus* Smalnäbbad simsnäppa
6 ex ute till havs från båten till Santa Cruz Island 21/9, och ca 15 ex från båten i Half Moon Bay 24/9.

Red Phalarope *Phalaropus fulicarius* Brednäbbad simsnäppa
1 ex ute till havs från båten till Santa Cruz Island 21/9, och 3 ex från båten i Half Moon Bay 24/9.

South Polar Skua *Stercorarius maccormicki* Sydpolslabb
1 ex död hittad på vattnet ute till havs i Half Moon Bay 24/9. Makabert!

Pomarine Jaeger *Stercorarius pomarinus* Bredstjärtad labb
10 ex från båten i Half Moon Bay 24/9, 1 ex sträckande norrut vid 1698 Seacoast Drive, San Diego 2/10,
och 1 ex sträckande norrut vid Imperial Beach Pier 2/10.

Parasitic Jaeger *Stercorarius parasiticus* Kustlabb
1 ex ute till havs från båten till Santa Cruz Island 21/9, 2 ex sträckande söderut vid Santa Maria Estuary 22/9,
5 ex från båten i Half Moon Bay 24/9, samt 2 ex sträckande norrut vid 1698 Seacoast Drive, San Diego 2/10.

Long-tailed Jaeger *Stercorarius longicaudus* Fjällabb
12 ex från båten (långt ute till havs) i Half Moon Bay 24/9.



Long-tailed Jaeger (fjällabb) långt ute till havs i Half Moon Bay

Common Murre *Uria aalge* Sillgrissla
1 ex ute till havs från båten till Santa Cruz Island 21/9, ca 100 ex från båten i Half Moon Bay 24/9 (vanligaste alkan inne i bukten).

Cassin's Auklet *Ptychoramphus aleuticus* Sotalka
2 ex från båten (ute till havs) i Half Moon Bay 24/9.

Rhinoceros Auklet *Cerorhinca monocerata* Hornalka
25 ex från båten i Half Moon Bay 24/9 (vanligaste alkan ute till havs).



Rhinoceros Auklet långt ute till havs i Half Moon Bay

Sabine's Gull *Xema sabini* Tärnmås
2 ad från båten (långt ute till havs) i Half Moon Bay 24/9, samt 1 IK Ramer lake 30/9.

Ring-billed Gull *Larus delawarensis* Ringnäbbad mås
5 ex Red Hill Boat Launch Jetty, Salton Sea 30/9, och 5 ex San Diego 2/10.

Laughing Gull *Leucophaeus atricilla* Sotvingad mås
5 ex Salton Sea 30/9.



Laughing Gull vid Salton Sea – endast 5 ex sågs under resan



Heermann's Gull i varmt kvällsljus vid Santa Maria Estuary

Heermann's Gull *Larus heermanni* Vithuvad mås
Tämligen allmän längs kusten 21-24/9 och 1-3/10

Western Gull *Larus occidentalis* Västtrut
Allmän längs kusten 21-24/9 och 1-3/10.

Yellow-footed Gull *Larus livens* Mexikotrut
20 ex Red Hill Boat Launch Jetty, Salton Sea 30/9, 1 ex Dairy Mart Road Ponds 1/10.

California Gull *Larus californicus* Prärietrut
Allmän längs kusten 21-24/9 och 1-3/10, och makalöst vanlig (10.000-tals) i Salton Sea 29/9-1/10.
Dessutom 2 ex vid Isabella Reservoir 27/9.

American Herring Gull *Larus smithsonianus* Kanadatrut
1 ex från båten i Half Moon Bay 24/9.

Least Tern *Sternula antillarum* Amerikansk småtärna
2 ex Ventura hamn 22/9.

Caspian Tern *Hydroprogne caspia* Skräntärna
Hundratals (!) i Salton Sea 30/9, framförallt vid Red Hill Boat Launch Jetty. Dessutom 3 ex Ramer Lake 1/10.

Arctic Tern *Sterna paradisaea* Silvertärna
1 ex från båten (långt ute till havs) i Half Moon Bay 24/9.

Forster's Tern *Sterna forsteri* Kärrtärna
Enstaka ex vid kusten 21-23/9.

Royal Tern *Thalasseus maximus* Kungstärna
20 ex i Ventura hamn och från båten till Santa Cruz Island 21/9, 5 ex i Ventura hamn 22/9,
och 10 ex Santa Maria Estuary 22/9.

Elegant Tern *Thalasseus elegans* Aztektärna
30 ex i Ventura hamn och från båten (inte långt från hamnen) till Santa Cruz Island 21/9, 10 ex i Ventura hamn
22/9, 20 ex Santa Maria Estuary 22/9, allmän från båten (inte långt från hamnen) i Half Moon Bay 24/9, 20 ex
Imperial Beach Pier 2/10 samt 10 ex Imperial Beach Pier 3/10.

Rock Pigeon *Columba livia* Tamduva

Noterad i stort sett dagligen.

Band-tailed Pigeon *Patagioenas fasciata* Bandstjärtduva

1 ex Pinnacles Campground 25/9, 2 ex Sequoia National Park 26/9, och 20 ex San Jacinto-bergen 29/9.

Eurasian Collared-Dove *Streptopelia decaocto* Turkduva

Allmän. Noterad 9 dagar, typiskt 5-30 ex per dag.

Mourning Dove *Zenaida macroura* Spetsstjärtad duva

Allmän. Noterad 12 dagar, typiskt 20-40 ex per dag.



Mourning Dove vid El Moro Elfin Forest

Inca Dove *Columbina inca* Inkaduva

4 ex J Street, Brawley 1/10.



Inca Dove i Brawling

Common Ground-Dove *Columbina passerina* Nordlig markduva
Allmän i Salton Sea-området och Brawley 30/9-1/10 (ca 100 ex noterade),
samt 1 ex Tijuana River Valley Regional Park: Bird & Butterfly Garden 2/10.

Greater Roadrunner *Geococcyx californianus* Större tuppgök
7 ex 30/9 och 3 ex 1/10 på grusvägarna runt Ramer Lake/Finney Lake och uppe vid Schrimpf Road.

Barn Owl *Tyto alba* Tornuggla
1 ex död, hittad i Jacumba Hot Springs 1/10.

Great Horned Owl *Bubo virginianus* Virginiau
1 ex rastande i dungen i Butterbredt Spring 28/9.

Northern Pygmy-Owl *Glaucidium gnoma* Bergsparvuggla
1 ex utmed vägen upp till Sequoia National Forest 26/9.

Burrowing Owl *Athene cunicularia* Prärieuggla
1 ex Sod Farms vid Arnold Road, Oxnard 22/9, och 3 ex vid Pound Road 30/9-1/10.



Burrowing Owl vid Pound Road, Salton Sea-området

Lesser Nighthawk *Chordeiles acutipennis* Mindre falknattskärre
2 ex rastande/kringflygande Finney Lake 30/9.

Common Poorwill *Phalaenoptilus nuttallii* Dvalnattskärra

1 ex jagande i strålkastarskenet i skymningen längs med Pound Road 30/9.

Vaux's Swift *Chaetura vauxi* Columbiaseglare

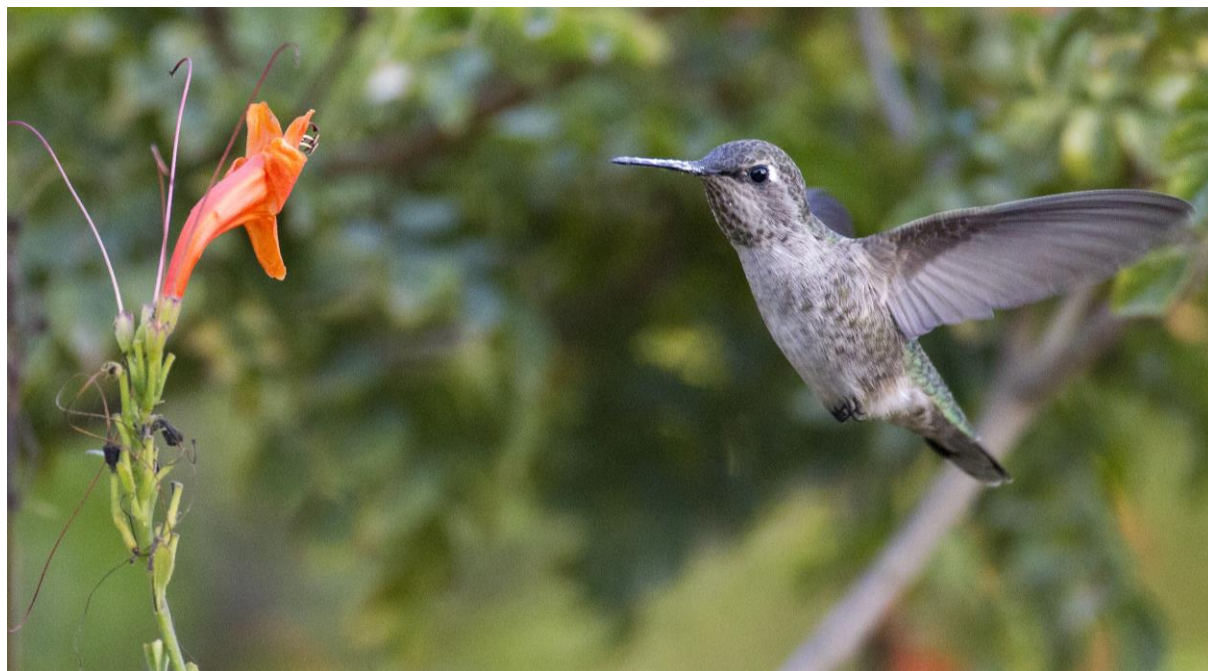
15 ex, och 1 ex San Jacinto-bergen 29/9.

White-throated Swift *Aeronautes saxatalis* Brokseglare

2 ex Prisoner Bay, Santa Cruz Island 21/9.

Anna's Hummingbird *Calypte anna* Annas kolibri

Den vanligaste kolibrin. Sedd åtta dagar under resan, några ex varje dag, men 10 ex såväl 1/10 som 3/10.



Anna's Hummingbird i Bird & Butterfly Garden, San Diego – resans vanligaste kolibri

Costa's Hummingbird *Calypte costae* Costas kolibri

2 ex J Street, Brawley 1/10, 1 ex i Tijuana River Valley Regional Park/Bird & Butterfly Garden 1/10, och 3 ex San Elijo Lagoon 3/10.

Allen's Hummingbird *Selasphorus sasin* Allens kolibri

1 ex 1/10 och minst 2 ex 2/10 i Tijuana River Valley Regional Park/Bird & Butterfly Garden.

Belted Kingfisher *Megasceryle alcyon* Bälteskungsfiskare

Sedd under sju dagar på resan. Enstaka ex per dag. Bästa dagssiffran: 3 ex Salton Sea-området 30/9.

Lewis's Woodpecker *Melanerpes lewis* Kråkspett

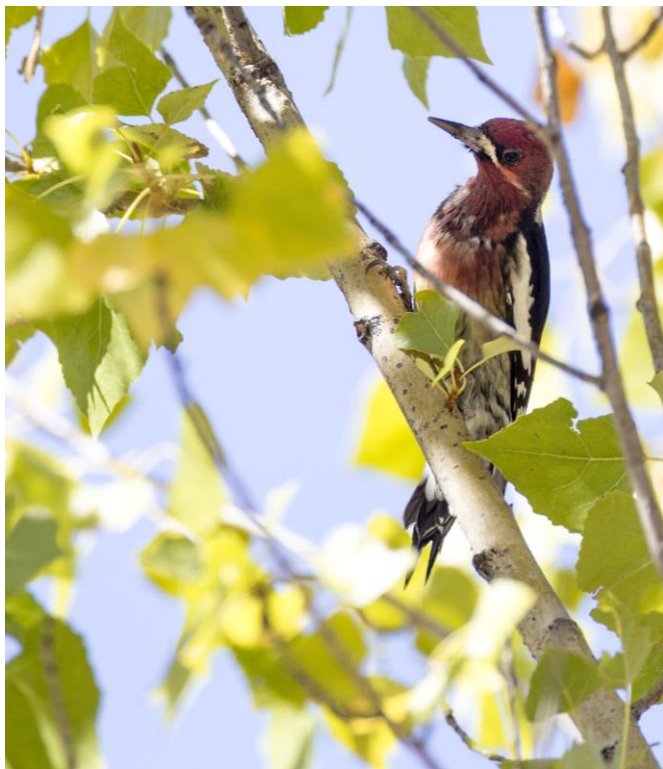
2 ex Sequoia National Park 26/9, sedda på långt håll i tub.

Acorn Woodpecker *Melanerpes formicivorus* Samlarspett

En av resans vanligaste arter, sedd under åtta dagar. Bästa dagssummor: 200 ex 22/9 och 100 ex 25/9. Stundom såg vi hela flockar i samma träd, t.o.m. på samma gren.

Williamson's Sapsucker *Sphyrapicus thyroideus* Svartryggad savspett

1 ex Sequoia National Park 26/9, endast hörd.



Red-breasted Sapsucker i Hurkey Creek Park



Gila Woodpecker i Brawley

Red-naped Sapsucker *Sphyrapicus nuchalis* Rödnackad savspett
1 ex General Sherman Tree-stigen, Sequoia National Park 26/9, endast hörd.

Red-breasted Sapsucker *Sphyrapicus ruber* Rödhuvad savspett
1 ex Humber Park 29/9, och 1 ex Hurkey Creek Park 29/9.

Gila Woodpecker *Melanerpes uropygialis* Kaktusspett
1 ex Ramer Lake 30/9, 2 ex Cattle Call Park, Brawley 30/9, och 2 ex J Street, Brawley 1/10.

Nuttall's Woodpecker *Picoides nuttallii*
Chaparralspett
1 ex Sequoia National Park 26/9, 1 ex söder om
Scodie Park 27/9, och 2 ex Hurkey Creek Park 29/9.

Downy Woodpecker *Picoides pubescens* Dunspett
1 ex Andrew Molera State Park 23/9,
1 ex Moses Spring Trail, Pinnacle National Monument,
25/9, 1 ex Dairy Mart Road Ponds 1/10,
och 1 ex San Elijo Lagoon 3/10.

Hairy Woodpecker *Picoides villosus* Hårspett
2 ex Sequoia National Park 26/9,
1 ex Kern River Valley 27/9.

White-headed Woodpecker *Picoides albolarvatus*
Vithuvad hackspett
2 ex Sequoia National Park 26/9.



Nuttall's Woodpecker i Hurkey Creek Park

Northern Flicker *Colaptes auratus*

Guldspett

3 ex Prisoner Bay, Santa Cruz Island 21/9,
1 ex Pfeiffer Big Sur State Park 23/9,
3 ex Old Pinnacles Trailhead Parking,
Pinnacle National Monument 25/9, 4 ex
Galileo Park 28/9,
4 ex Humber Park 29/9, och 1 ex Hurkey
Creek Park 29/9.



Northern Flicker i Galileo Park

Pileated Woodpecker *Dryocopus*

pileatus Amerikansk spillkråka

2 ex Sequoia National Park 26/9, endast
hörda.

American Kestrel *Falco sparverius*

Sparvfalk

Sedd nästan dagligen under resan, typiskt
längs vägen när vi körde långa sträckor.
Bästa dagssummor: ca 50 ex 30/9 resp. 20
ex 1/10 i Salton Sea-området.

Merlin *Falco columbarius* Stenfalk

2 ex Sequoia National Park 26/9.

Peregrine Falcon *Falco peregrinus* Pilgrimsfalk

1 ex Prisoner Bay, Santa Cruz Island 21/9, 1 ex Southland Sod Farm
22/9, 1 ex Sequoia National Park 26/9,
och 1 ex Dairy Mart Road Sod Farms 2/10.

Prairie Falcon *Falco mexicanus* Präriefalk

1 ex Ramer Lake 30/9.

Red-crowned Parrot *Amazona viridigenalis* Grönkindad amazon

10 ex Tijuana River Visitor Center 2/10.

Olive-sided Flycatcher *Contopus cooperi* Nordlig pivi

1 ex på staketet till golfbanan i Central Park, California City 28/9.

Western Wood-Pewee *Contopus sordidulus* Västlig pivi

2 ex Lake Hemet 29/9.

Hammond's Flycatcher *Empidonax hammondii* Hammondempid

1 ex Prisoner Bay, Santa Cruz Island 21/9, och 1 ex Central Park,
California City 28/9.

Pacific-slope Flycatcher *Empidonax difficilis* Västempid

Sedd åtta dagar av resan. Enstaka ex per dag, bästa dagsiffran: 3 ex
22/9.

Vermilion Flycatcher *Pyrocephalus rubinus* Rubintyrann

En makalöst snygg art! 1 ad hane vid den lilla dammen Oasis Duck
Club 30/9.



Western Wood-Pewee vid Lake Hemet



Pacific-slope Flycatcher vid Butterbredt Spring

Black Phoebe *Sayornis nigricans* Svart fibi

Snygg art! Sedd sex dagar av resan. Talrikaste flugsnapparen, några ex per dag noterade, bästa dagsiffran: 10 ex 28/9 och 10 ex 1/10. Förekom inte sällan i anslutning till vatten, ibland på stenar ute i vattnet likt en forsärla, eller på grenar ovanför vattnet.

Say's Phoebe *Sayornis saya* Rödbrun fibi

1 ex Southland Sod Farm 22/9, 2 ex längs vägen till Pinnacle National Monument 25/9, 1 ex Paul's place och 1 ex Fay Ranch Road 27/9, 1 ex Central Park, California City 28/9, 1 ex nära Schrimpf Road 30/9, och 1 ex San Diego 2/10. Satt typiskt på stolpar i öppen mark.

Cassin's Kingbird *Tyrannus vociferans* Cassins kungstyran

1 ex på tråd, strax söder om Tijuana River Valley Regional Park - Bird & Butterfly Garden 2/10.

Loggerhead Shrike *Lanius ludovicianus* Amerikansk törnskata

Sedd sex dagar av resan. Enstaka ex per dag noterade, bästa dagsiffrorna: 10 ex 25/9 och 8 ex 30/9. Satt typiskt på tråd i öppen mark.

Cassin's Vireo *Vireo cassinii* Cassins glasögonvireo

1 ex Prisoner Bay, Santa Cruz Island 21/9, och 2 ex Finney Lake 30/9.

Hutton's Vireo *Vireo huttoni* Huttons vireo

1 ex Prisoner Bay, Santa Cruz Island 21/9, 4 ex El Moro Elfin Forest 23/9, 2 ex Old Pinnacles Trailhead Parking, Pinnacle National Monument 25/9, och 1 ex San Elijo Lagoon 3/10.



Hutton's Vireo på Santa Cruz Island

Warbling Vireo *Vireo gilvus* Östlig sångvireo

1 ex Prisoner Bay, Santa Cruz Island 21/9, och 10 ex Laguna Road 22/9.

Red-eyed Vireo *Vireo olivaceus* Rödögd vireo

1 ex Central Park, California City 28/9.

Yellow-green Vireo *Vireo flavoviridis* Gulgrön vireo

En raritet söderifrån! 1 ex Central Park, California City 28/9.

[Black-throated Magpie-Jay *Calocitta colliei* Svartstrupig skatskrika]

4 ex 1/10 och 6 ex 2/10 i Bird & Butterfly Garden, Tijuana River Valley Regional Park.

Det finns en liten population i Tijuana River Valley vid San Diego sedan 2013 med ursprung i fåglar som rymt från fångenskap. Spontanhäckande fåglar finns närmast i nordvästra Mexico.

Steller's Jay *Cyanocitta stelleri* Stellerskrika

Sober art! Allmän i Julia Pfeiffer Burns State Park och Pfeiffer Big Sur State Park 23/9 och mycket lätt att komma nära på dessa lokaler, 12 ex Moses Spring Trail, Pinnacle National Monument 25/9, tämligen allmän i Sequoia National Forest/Park i Sierra Nevada-bergen 26/9, samt 20 ex i San Jacinto-bergen 29/9.

Förekom inte sällan tillsammans med Western Scrub-Jay, i blandade flockar.

Island Scrub-Jay *Aphelocoma insularis* Santacruzskrika

10 ex Prisoner Bay, Santa Cruz Island 21/9. Ljudlig! Hyggligt lätt att höra och se i högre vegetation i Prisoners Bay. Koordinater för platsen där vi såg fåglarna: 34.017504, -119.682159.

Endemisk för Santa Cruz Island, hela världspopulationen om 9.000 individer finns på denna lilla ö. Det anses att anfäderna till Island Scrub-Jay och Western Scrub-Jay separerades i samband med en istid för 150.000 år sedan, och arterna därefter utvecklades.



Island Scrub-Jay på Santa Cruz Island



Western Scrub-Jay vid El Moro Elfin Forest

Western Scrub-Jay *Aphelocoma californica* Snårskrika

Allmän under resan, noterad under åtta dagar. Bästa dagssumman: 40 ex i San Jacinto-bergen 29/9.

Yellow-billed Magpie *Pica nuttalli* Gulnäbbad skata

7 ex Alisal Golf Course 22/9, och ca 50 ex (i små flockar) utmed Airline Highway/Highway 25 (vägen till och från Pinnacle National Monument) 25/9. Egentligen ingen mening att leta efter arten vid Alisal Golf Course, eftersom den förekom i många små flockar utmed Airline Highway.

Clark's Nutcracker *Nucifraga columbiana* Grå nötkråka

10 ex, överflygande en och en, på två ställen i Sequoia National Park 26/9. Det är bara att hålla ögonen öppna!

American Crow *Corvus brachyrhynchos* Amerikansk kråka

Allmän. Noterad under i stort sett alla resans dagar.

Common Raven *Corvus corax* Korp
Allmän. Noterad under alla resans dagar. Bästa
dagsiffra: 50 ex 28/9. Förbluffande vanlig
jämfört med i Europa.

Horned Lark *Eremophila alpestris* Berglärka
40 ex södra stranden Isabella Reservoir 27/9.

Tree Swallow *Tachycineta bicolor* Trädsvala
Noterad under fem dagar, bästa dagsiffrorna:
50 ex 23/9 i Julia Pfeiffer Burns State Park och
Pfeiffer Big Sur State Park, samt 50 ex 26/9 i
Sequoia National Park.

Violet-green Swallow *Tachycineta thalassina*
Violettgrön svala
1 ex East Fork Kaweah River (koordinater:
36.479118, -118.839435) 26/9, och 1 ex Isabella
Reservoir 27/9.

Bank Swallow *Riparia riparia* Backsvala
Noterad under fyra dagar, enstaka ex per dag.

Barn Swallow *Hirundo rustica* Ladusvala
Noterad under åtta dagar, 1-20 ex per dag.

Mountain Chickadee *Poecile gambeli* Bergtita
1 ex Julia Pfeiffer Burns State Park 23/9, och 1 ex Moses Spring Trail, Pinnacle National Monument 25/9.
Allmän i Sequoia National Park 26/9 och i San Jacinto-bergen 29/9.

Chestnut-backed Chickadee *Poecile rufescens* Rostmes
1 ex Nojoqui Falls Country Park 22/9, 3 ex Pfeiffer Big Sur State Park 23/9, 1 ex Hurkey Creek Park 29/9,
och 1 ex Lake Hemet 29/9. Huvudteckningen påminner om balkanmes i och med att kinden har en vit kil.



Common Raven (korp) hittar eftermiddagsfika på Santa Cruz Island



Chestnut-backed Chickadee i Pfeiffer Big Sur Park



Oak Titmouse i Pinnacle National Monument

Oak Titmouse *Baeolophus inornatus* Kalifornisk gråmes
1 ex Nojoqui Falls Country Park 22/9, 2 ex Julia Pfeiffer Burns State Park och Pfeiffer Big Sur State Park 23/9,
10 ex Pinnacle National Monument 25/9, 10 ex Sequoia National Park 26/9, 1 ex Kern River Valley 27/9,
och 1 ex San Jacinto-bergen 29/9.

Verdin *Auriparus flaviceps* Verdinmes

2 ex i strandsnåren vid Ramer Lake 30/9.

Bushtit *Psaltriparus minimus* Buskmes

Noterad under sex dagar av resan. Uppträdde på stjärtmesmanér i rörliga flockar om 15-50 ex.

Utseendemässigt är Bushtit fri från karaktärsdrag, och ser allmänt gråbrun ut. Detta, tillsammans med att fåglarna är små och mest yr omkring, gör att man har svårt att få kläm på hur de egentligen ser ut.



Bushtit vid Hurkey Creek Park



White-breasted Nuthatch vid Hurkey Creek Park

Red-breasted Nuthatch *Sitta canadensis* Rödb bröstad nötväcka

1 ex Julia Pfeiffer Burns State Park 23/9, allmän i Sequoia National Forest/Park i Sierra Nevada-bergen 26/9.

White-breasted Nuthatch *Sitta carolinensis* Vitbröstad nötväcka

1 ex Moses Spring Trail, Pinnacle National Monument 25/9, 1 ex Central Park, California City 28/9, tämligen allmän i San Jacinto-bergen 29/9.

Pygmy Nuthatch *Sitta pygmaea* Dvärgnötväcka

Mycket vanlig i San Jacinto-bergen 29/9, uppemot 100 ex noterade under dagen.

Brown Creeper *Certhia americana* Amerikansk trädkrypare

1 ex Julia Pfeiffer Burns State Park 23/9, 1 ex Pfeiffer Big Sur State Park 23/9, och 3 ex Hurkey Creek Park 29/9.

Rock Wren *Salpinctes obsoletus* Klippgårdsmyg

2 ex Moses Spring Trail, Pinnacle National Monument 25/9, och 15 ex i Kern River Valley 27/9.

Canyon Wren *Catherpes mexicanus* Kanjongårdsmyg

4 ex Moses Spring Trail, Pinnacle National Monument 25/9, och 1 ex East Fork Kaweah River 26/9.

House Wren *Troglodytes aedon* Husgårdsmyg

2 ex Galileo Park 28/9, 2 ex Bird & Butterfly Garden, Tijuana River Valley Regional Park 2/10, och 3 ex San Elijo Lagoon 3/10.

Pacific Wren *Troglodytes pacificus* Stillhavsgårdsmyg

1 ex hört Moses Spring Trail, Pinnacle National Monument 25/9.

Marsh Wren *Cistothorus palustris* Kärrgårdsmyg

2 ex Sonny Bono Salton Sea NWR 30/9, samt 3 ex 30/9 och 1 ex vid Ramer Lake 1/10.

Bewick's Wren *Thryomanes bewickii* Snårgårdsmyg

2 ex Prisoner Bay, Santa Cruz Island 21/9, tämligen allmän i El Moro Elfin Forest 23/9,
samt 1 ex Butterbredt Spring 28/9.

Cactus Wren *Campylorhynchus brunneicapillus* Kaktusgårdsmyg

1 ex Fay Ranch Road 27/9, 2 ex längs med vägen till Butterbredt Spring 28/9,
samt 1 ex Cattle Call Park, Brawley 30/9.

California Gnatcatcher *Polioptila californica* Kalifornisk myggsnappare

5 ex längs med spången genom höga, täta snår i San Elijo Lagoon 3/10.

Black-tailed Gnatcatcher *Polioptila melanura* Svartstjärtad myggsnappare

1 ex Butterbredt Spring 28/9, och 1 ex Finney Lake 30/9.

American Dipper *Cinclus mexicanus* Grå strömstare

1 ex East Fork Kaweah River (koordinater: 36.479118, -118.839435) 26/9.

Golden-crowned Kinglet *Regulus satrapa* Guldkronad kungsfågel

3 ex Halstead Meadow Picnic Area, Sequoia National Forest 26/9.

Ruby-crowned Kinglet *Regulus calendula* Rödkronad kungsfågel

1 ex Moses Spring Trail, Pinnacle National Monument 25/9

Wrentit *Chamaea fasciata* Messmyg

10 ex El Moro Elfin Forest 23/9, och 2 ex Old Pinnacles Trailhead Parking, Pinnacle National Monument 25/9.



Wrentit vid El Moro Elfin Forest

Western Bluebird *Sialia mexicana* Västsialia

Sedd sex dagar av resan. 25 ex utmed Airline Highway/Highway 25 (vägen till och från Pinnacle National Monument) 25/9, 100 ex Sequoia National Forest 26/9, 50 ex Kern River Valley 27/9, 5 ex San Jacinto-bergen 29/9, 25 ex Salton Sea-området 30/9, och 1 ex Live Oak Springs Resort 1/10.

Townsend's Solitaire *Myadestes townsendi* Nordlig solitärtrast

1 ex Central Park, California City 28/9.

Swainson's Thrush *Catharus ustulatus* Beigekindad skogstrast

1 ex Moses Spring Trail, Pinnacle National Monument 25/9, 1 ex Galileo Park 28/9, och 1 ex Pine Cove 29/9.

Hermit Thrush *Catharus guttatus* Eremitiskogstrast

3 ex Butterbredt Spring 28/9, och 1 ex Buckhorn Camp meadow 29/9



Hermit Thrush i Butterbredt Spring

American Robin *Turdus migratorius* Vandringsstrast

2 ex Nojoqui Falls Country Park 22/9, och ca 40 ex San Jacinto-bergen 29/9.

California Thrasher *Toxostoma redivivum* Kalifornisk härmtrast

6 ex El Moro Elfin Forest 23/9, 2 ex Pinnacles Campground 25/9, 2 ex Sequoia National Forest 26/9, och 1 ex Border Field State Park 2/10.

Northern Mockingbird *Mimus polyglottos* Nordlig härmtrast

2 ex Kelso Valley Road och 1 ex Paul's place 27/9, 15 ex 30/9 och 10 ex 1/10 i Salton Sea-området, 2 ex San Diego 2/10, och 1 ex San Elijo Lagoon 3/10.

European Starling *Sturnus vulgaris* Stare

Allmän. Sedd dagligen under resan.

Cedar Waxwing *Bombcilla cedrorum* Indiansidensvans

25 ex Galileo Park 28/9, och 15 ex i bärbuskar (koordinater: 33.70186, -116.72060) i San Jacinto-bergen 29/9.

Phainopepla *Phainopepla nitens* Svart silkesflugsnappare

Endast 1 ex Hurkey Creek Park 29/9.



Phainopepla (resans enda) vid Hurkey Creek Park.

Northern Waterthrush *Parkesia noveboracensis* Nordlig piplärksångare
1 ex i strandkanten av Dairy Mart Road Ponds 2/10.

Orange-crowned Warbler *Oreothlypis celata* Orangekronad skogssångare
Sedd i stort sett dagligen med enstaka ex. Bästa dagssiffra: 5 ex Salton Sea-området 30/9.



Orange-crowned Warbler i Sequoia National Park



Yellow Warbler i Central Park, California City

Common Yellowthroat *Geothlypis trichas* Nordlig gulhake
2 ex Jacumba Hot Springs 1/10.

American Redstart *Setophaga ruticilla* Rödstartsskogssångare
1 ex Oasis Duck Club 30/9.

Yellow Warbler *Setophaga petechia* Gul skogssångare
1 ex Prisoner Bay, Santa Cruz Island 21/9, 1 ex Laguna Road 22/9, ca 80 ex Central Park, California City och Galileo Park 28/9, 1 ex San Jacinto-bergen 29/9, och 2 ex Schrimpf Road 1/10.

Yellow-rumped Warbler *Setophaga coronata* Gulgumpad skogssångare
Talrikaste skogssångaren under resan, sedd i stort sett dagligen i tvåsiffriga antal. Högsta dagssiffror: tämligen allmän i Sequoia National Park 26/9, och 30 ex Salton Sea-området 30/9.



Yellow-rumped Warbler i Live Oak Springs Resort



Black-throated Gray Warbler vid Laguna Road

Black-throated Gray Warbler *Setophaga nigrescens* Gråryggad skogssångare
8 ex Laguna Road 22/9, 1 ex Pfeiffer Big Sur State Park 23/9, 1 ex Butterbredt Spring 28/9,
1 ex Alandale Station 29/9, 2 ex Hurkey Creek Park 29/9, och 1 ex Finney Lake 30/9..

Grace's Warbler *Setophaga graciae* Gråkindad skogssångare
1 ex Sequoia National Park 26/9.

Townsend's Warbler *Setophaga townsendi* Townsends skogssångare

Ett vackert djur! 40 ex Laguna Road 22/9, 10 ex Julia Pfeiffer Burns State Park och Pfeiffer Big Sur State Park 23/9.



Townsend's Warbler vid Laguna Road



Wilson's Warbler i Central Park, California City

Wilson's Warbler *Cardellina pusilla* Svartkronad skogssångare

3 ex Laguna Road 22/9, 1 ex Moses Spring Trail, Pinnacle National Monument 25/9, 25 ex Central Park, California City 28/9, 1 ex Buckhorn Camp meadow 29/9, och 1 ex Jacumba Hot Springs 1/10.

Green-tailed Towhee *Pipilo chlorurus* Grönstjärtad busksparv

1 ex Cattle Call Park, Brawley 30/9, och 1 ex vid basebollplanen, Ö Tijuana River Visitor Center 3/10.

Spotted Towhee *Pipilo maculatus* Fläckig busksparv

En liten tuffing! Tämligen allmän. Noterad sju dagar under resan med några ex per dag.

California Towhee *Melospiza crissalis* Kalifornisk busksparv

Tämligen allmän. Noterad åtta dagar under resan med några ex per dag.

Abert's Towhee *Melospiza aberti* Arizonabusksparv

8 ex 30/9 och 2 ex 1/10 i buskmarkerna som omger Ramer Lake.

Cassin's Sparrow *Peucaea cassinii* Cassinsparv

1 ex Andrew Molera State Park 23/9.

Chipping Sparrow *Spizella passerina* Tjippsparv

5 ex på väg upp i Sequoia National Forest 26/9.

Brewer's Sparrow *Spizella breweri* Brewersparv

20 ex Lake Elsinore 3/10.

Lark Sparrow *Chondestes grammacus* Lärksparv

8 ex utmed Airline Highway/Highway 25 (vägen till och från Pinnacle National Monument) 25/9, 2 ex på väg upp i Sequoia National Forest 26/9, och 1 ex Kern River Preserve Headquarters 27/9.

Black-throated Sparrow *Amphispiza bilineata* Svartstrupig sparv

5 ex Kelso Valley Road 27/9, och 10 ex Butterbredt Spring 28/9.

Bell's Sparrow *Artemisospiza belli* Bells sparv

10 ex längs vägen till Butterbredt Spring, samt 10 ex i ökenkanten av Butterbredt Spring 28/9.



Spotted Towhee vid Pinnacle National Monument

Savannah Sparrow *Passerculus sandwichensis* Gulbrynad grässparv
1 ex Arnold Road, Sod Farms 22/9, och 15 ex Kelso Valley Road 27/9.

Fox Sparrow *Passerella iliaca* Rävspärv
1 ex Moses Spring Trail, Pinnacle National Monument 25/9, 1 ex Butterbredt Spring 28/9,
2 ex Central Park, California City 28/9, och 2 ex Galileo Park 28/9.

Song Sparrow *Melospiza melodia* Sångspärv
10 ex Prisoner Bay, Santa Cruz Island 21/9, 1 ex Kelso Valley Road 27/9, 1 ex Kern River Preserve
Headquarters 27/9, 1 ex Bird & Butterfly Garden, Tijuana River Valley Regional Park 2/10,
och 1 ex San Elijo Lagoon 3/10.



Lincoln's Sparrow i Galileo Park



Song Sparrow i Kern River Preserve



Golden-crowned Sparrow (enda observationen på resan) på Santa Cruz Island, Foto: Anders Ekstrand

Lincoln's Sparrow *Melospiza lincolnii* Lincolnsparv
2 ex Prisoner Bay, Santa Cruz Island 21/9, och 10 ex Galileo Park 28/9.

White-crowned Sparrow *Zonotrichia leucophrys* Vitkronad spärv
Allmän. Resans vanligaste art. Noterad under 11 dagar, typiskt med 20-30 ex per dag.

Golden-crowned Sparrow *Zonotrichia atricapilla* Gulkronad spärv.
1 ex Prisoner Bay, Santa Cruz Island 21/9.

Dark-eyed Junco *Junco hyemalis* Mörkögd junco
Tämligen allmän, noterad under sju dagar med upp till 20 ex per dag.



Dark-eyed Junco på Santa Cruz Island



Western Tanager vid Paul's Place, Kern River Valley

Western Tanager *Piranga ludoviciana* Västlig tangara
1 ex Paul's Place 27/9, 1 ex söder om Scodie Park 27/9, 1 ex Galileo Park 28/9, 1 ex San Jacinto-bergen 29/9,
och 1 ex Salton Sea-området 30/9.

Blue Grosbeak *Passerina caerulea* Blåtjocknäbb

1 ex Laguna Road 22/9.

Indigo Bunting *Passerina cyanea* Indigofink

1 ex söder om Scodie Park 27/9.



Indigo Bunting vid Scodie Park, enda obsen på resan



Western Meadowlark vid Kelso Valley Road

Red-winged Blackbird *Agelaius phoeniceus* Rödvingetrupial

Allmän, sedd under sju dagar. I Salton Sea-området (främst Sonny Bono Salton Sea NWR) i enorma flockar med 10.000 ex.

Tricolored Blackbird *Agelaius tricolor* Kalifornisk trupial

2 ex Jacumba Hot Springs 1/10.

Western Meadowlark *Sturnella neglecta* Västlig ängstrupial

10 ex utmed Airline Highway/Highway 25 (vägen till och från Pinnacle National Monument) 25/9, 40 ex Kelso Valley Road 27/9, och 20 ex Salton Sea-området 30/9.

Yellow-headed Blackbird *Xanthocephalus xanthocephalus* Gulhuvad trupial

4 ex Sonny Bono Salton Sea NWR 30/9, i en flock med Red-winged Blackbird.

Brewer's Blackbird *Euphagus cyanocephalus* Prärietrupial

Allmän. Noterad nio dagar i tvåsiffriga antal per dag.

Great-tailed Grackle *Quiscalus mexicanus* Mexikobåtstjärt

Allmän. Noterad åtta dagar 21-23/9, 29/9-3/10 i tvåsiffriga antal per dag.

Brown-headed Cowbird *Molothrus ater* Brunhuvad kostare

3 ex Isabella Reservoir 27/9, och 3 ex Galileo Park 28/9.

Hooded Oriole *Icterus cucullatus* Palmtrupial

1 ex i buskage intill saliner nära Schimpf Road 1/10.

Red Crossbill *Loxia curvirostra* Mindre korsnäbb

10 ex överflygande i Nojoqui Falls Country Park 22/9.

House Finch *Haemorhous mexicanus* Husrosenfink

Allmän, noterad under nio dagar av resan. Som mest med 100 ex i Kern River Valley 27/9.

Cassin's Finch *Haemorhous cassinii* Cassins rosenfink

6 ex på vägen upp i Sequoia National Forest 26/9. Satt i vägkanten och åt frön.



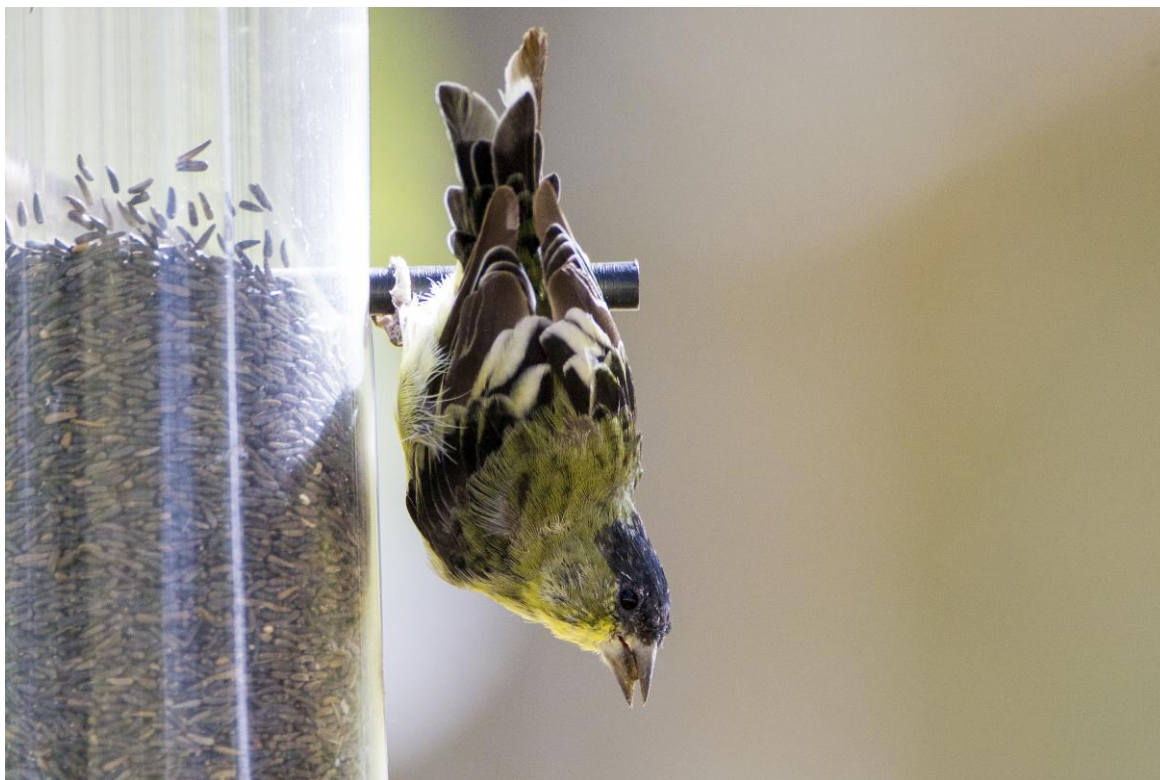
Cassin's Finch vid Sequoia National Forest



House Finch vid Kelso Valley Road

Lesser Goldfinch *Spinus psaltria* Småsiska

1 ex Old Pinnacles Trailhead Parking 25/9, 30 ex Kern River Valley 27/9, 10 ex Galileo Park 28/9, och 40 ex San Jacinto-bergen 29/9.



Lesser Goldfinch vid fågelmatningen i Kern River Preserve

Lawrence's Goldfinch *Spinus lawrencei* Kaliforniensiska

6 ex utmed Airline Highway/Highway 25 på väg till Pinnacle National Monument 25/9. Satt på en tråd.

American Goldfinch *Spinus tristis* Guldsiska

2 ex Dairy Mart Road Ponds 1/10.

House Sparrow *Passer domesticus* Gråsparv

Allmän. Sedd under nästan alla resans dagar.

Däggdjursobservationer under resan

Listan har sammanställts av Anders Ekstrand.

Sea Otter *Enhydra lutris* Havsutter

1 ex hamnen Morro Bay 23/9, 1 ex hamnen Half Moon Bay 24/9.

Coyote *Canis latrans* Prärievarg

2 ex på morgonen strax utanför Kernville 28/9, ylningar hörda strax efter skymningen vid Niland 30/9.



Coyote utanför Kernville

Island Gray Fox *Urocyon littoralis*

4 ex Prisoner Bay, Santa Cruz Island 21/9.



Island Gray Fox på Santa Cruz Island

Gray Fox *Urocyon cinereoargenteus*

I ex 25/9 utmed Airline Highway/Highway 25 (vägen till Pinnacle National Park).

Cougar *Puma concolor* Puma

I ex sent på kvällen, utmed väg 155 i bergen en bit väster om Wofford Heights 26/9.

American Black Bear *Ursus americanus* Svartbjörn

En hona med två ungar, Sequoia National Park 26/9.



American Black Bear i Sequoia National Park

California Sea Lion *Zalophus californianus* Kaliforniskt sjölejon

Allmän i hamnar och på klippiga stränder längs Stilla Havskusten, och till havs.



California Sea Lion i Ventura hamn. Man har sällan sett så trötta djur.

Stellar Sea Lion *Eumetopias jubatus* Stellers sjölejon
6 ex vid kontinentalsockeln vid boj i Half Moon Bay 24/9.

Northern Elephant Seal *Mirounga angustirostris* Nordlig sjöelefant
100-tals vid Piedras Blancas Elephant Seal Rookery 23/9.



Northern Elephant Seal vid Piedras Blancas Elephant Seal Rookery

Harbor Seal *Phoca vitulina* Knubbsäl
2 ex Santa Cruz Island 21/9.



Harbor Seal på Santa Cruz Island



Northern Fur Seal ute till havs i Half Moon Bay

Northern Fur Seal *Callorhinus ursinus* Nordlig pälsäl
2 ex ute till havs i Half Moon Bay 24/9.

Western Gray Squirrel *Sciurus griseus*
Noterad under flera dagar.

California ground squirrel *Otospermophilus beecheyi*
Några ex noterade vid Piedras Blancas Elephant Seal Rookery 23/9.

Mohave ground squirrel *Xerospermophilus mohavensis*
1 ex Kelso Creek Road 27/9.

Golden-Mantled Ground Squirrel
Callospermophilus lateralis Guldmantlad sisel
Några ex Sequioia National Park 26/9.

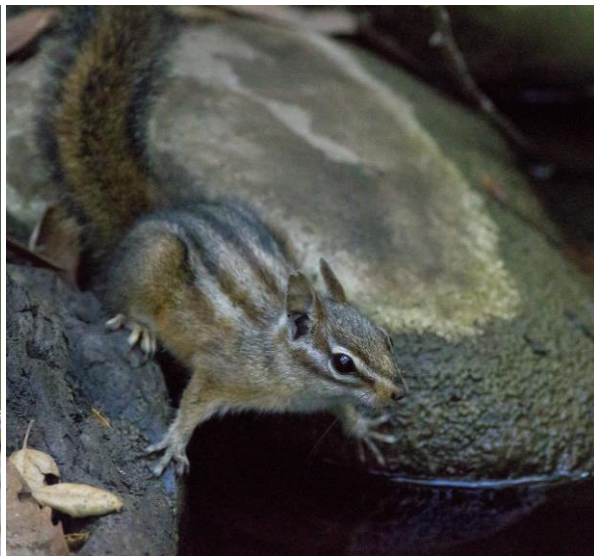


Golden-Mantled Ground Squirrel i Sequioia National Park

Merriam's Chipmunk *Neotamias merriami* Merriams jordekorre
Några ex Sequioia National Park 26/9.



Merriam's Chipmunk i Sequioia National Park

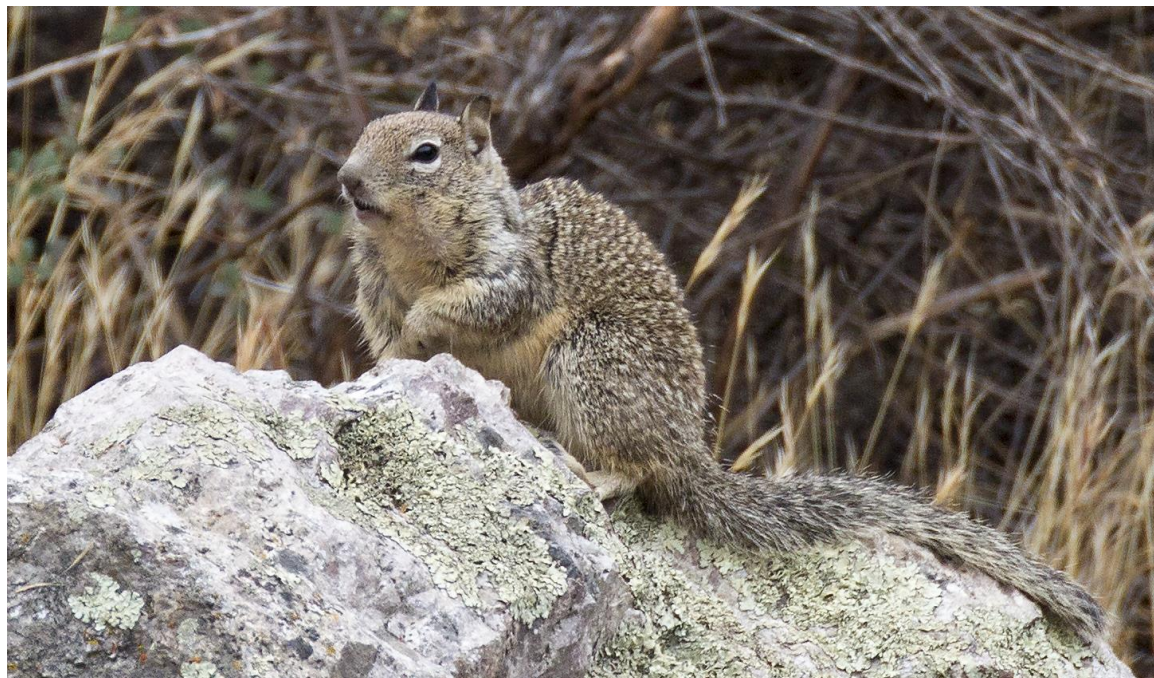


Cliff Chipmunk i Nojoqui Falls Country Park

Cliff Chipmunk *Tamias dorsalis*
Nojoqui Falls Country Park 22/9.

White-tailed Antelope Squirrel *Ammospermophilus leucurus*
Sedd vid ett flertal tillfällen i inlandet under resan.

California Ground Squirrel *Spermophilus beecheyi*
Allmän.



California Ground Squirrel vid Pinnacles National Park

Black-tailed Prairie Dog *Cynomys ludovicianus* Svartsvansad präriehund
Koloni nära Pinnacles National Park 25/9.

Desert Cottontail *Sylvilagus audubonii* Ökenkanin
Tämligen allmän i Salton Sea-området 30/9-1/10.

Black-tailed Jackrabbit *Lepus californicus*
Svartsvansad åsnehare
2 ex Pinnacles National Park 25/9.

Wild Boar *Sus scrofa* Vildsvin
3 ex vid åmynning mellan Los Angeles och Monterey, vid havet 3/10.

Mule Deer *Odocoileus hemionus* Åsnehjort/Svartsvanshjort
Tämligen allmän under resan

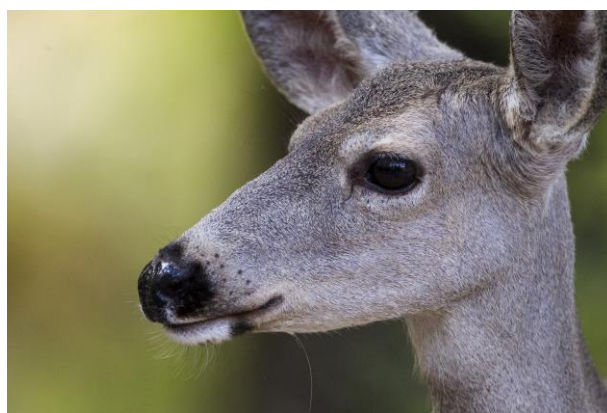
Elk *Cervus canadensis* Wapitihjort
1 ex utmed väg 198 mellan Pinnacle National Park och Visalia 25/9.



Desert Cottontail i Brawley



Elk utmed vägen mellan Pinnacle National Park och Visalia



Mule Deer i Pinnacles National Park

Western Pipistrelle *Pipistrellus hesperus*
1 ex av denna fladdermusart på kvällen utanför Kern River Brewing Company i Kernville 27/9.

Short-beaked Common Dolphin *Delphinus delphis* Sadeldelfin/Delfin
Ca 300 ex under båtturen till och från Santa Cruz Island-Ventura Harbor 21/9, tvåsiffriga antal noterade under havsfågeltrippen i Half Moon Bay 24/9.



Long-beaked Common Dolphin utanför Santa Cruz Island som flyr undan en Orca-attack

Long-beaked Common Dolphin *Delphinus capensis* Kapspringare/Långnosad vanlig delfin
Ca 200 ex under båtturen till och från Santa Cruz Island-Ventura Harbor 21/9.

Pacific White-sided Dolphin *Lagenorhynchus obliquidens* Stillahavsbitsiding
7 ex Imperial Beach Pier, San Diego 3/10.

Killer Whale/Orca *Orcinus orca* Späckhuggare

6 ex utanför Santa Cruz Island 21/9. Enligt Alisa Schulman-Janiger i California Killer Whale Project så var de sex späckhuggarna vi såg "the matriarch CA27 and her 5 offspring, first sighted off the Farallon Islands in 1988 and one of only four CA transients ever sighted in Alaska. They were last seen up in Monterey back in April."



Killer Whale - en flock på sex individer utanför Santa Cruz Island

Humpback Whale *Megaptera novaeangliae* Knölval
Hona med unger ute till havs i Half Moon Bay 24/9.



Humpback Whale ute till havs vid Half Moon Bay

House Mouse *Mus musculus* Husmus
I ex i varuhus Kernville 27/9.

Desert Kangaroo Rat *Dipodomys deserti*
I ex Mojave desert.