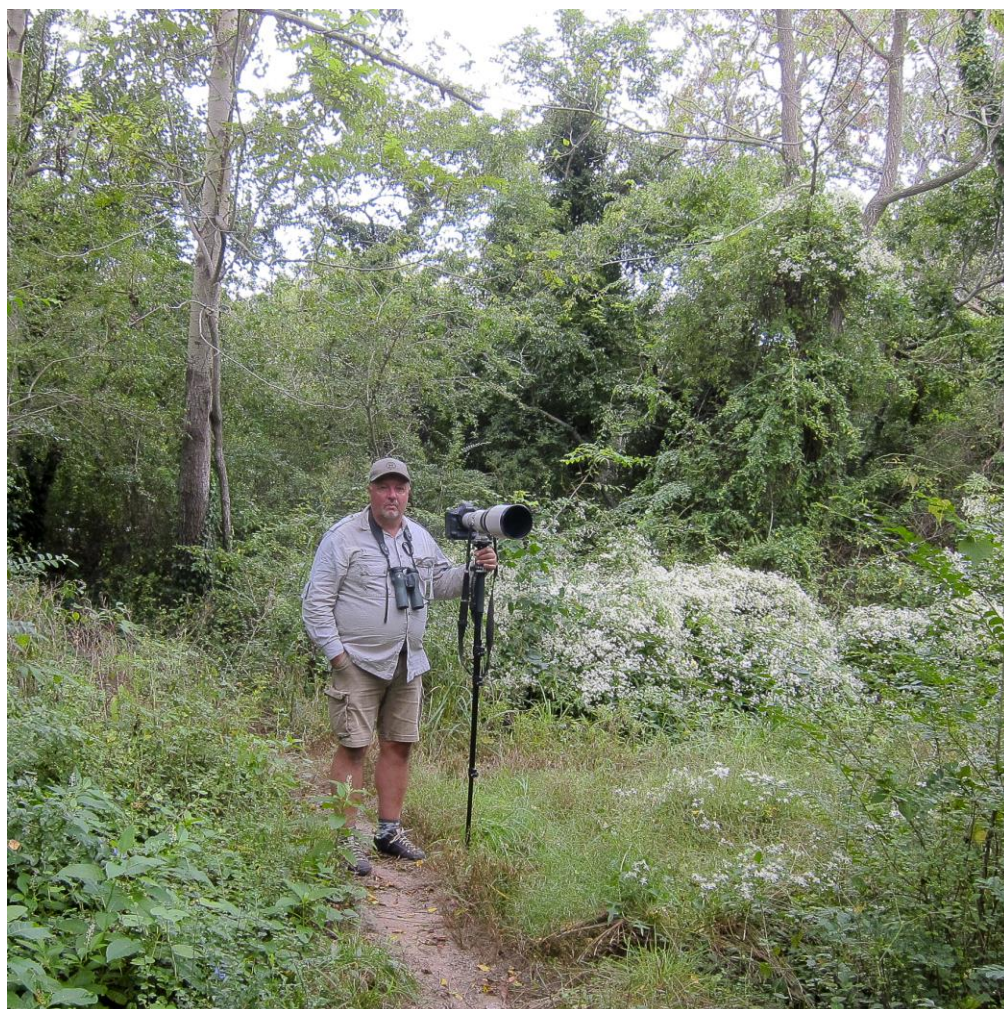
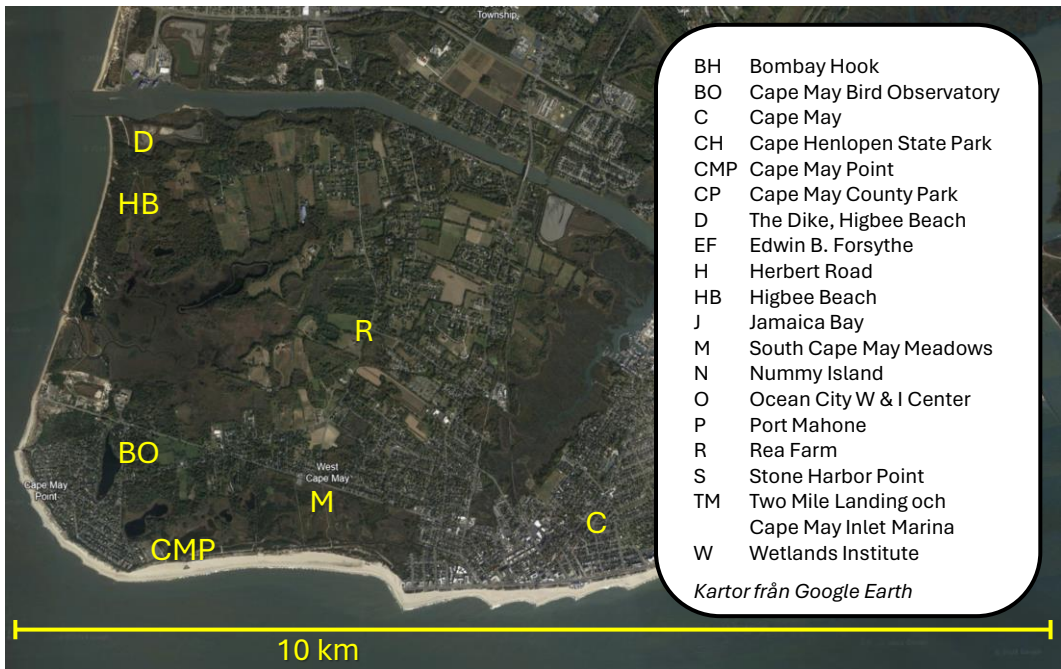
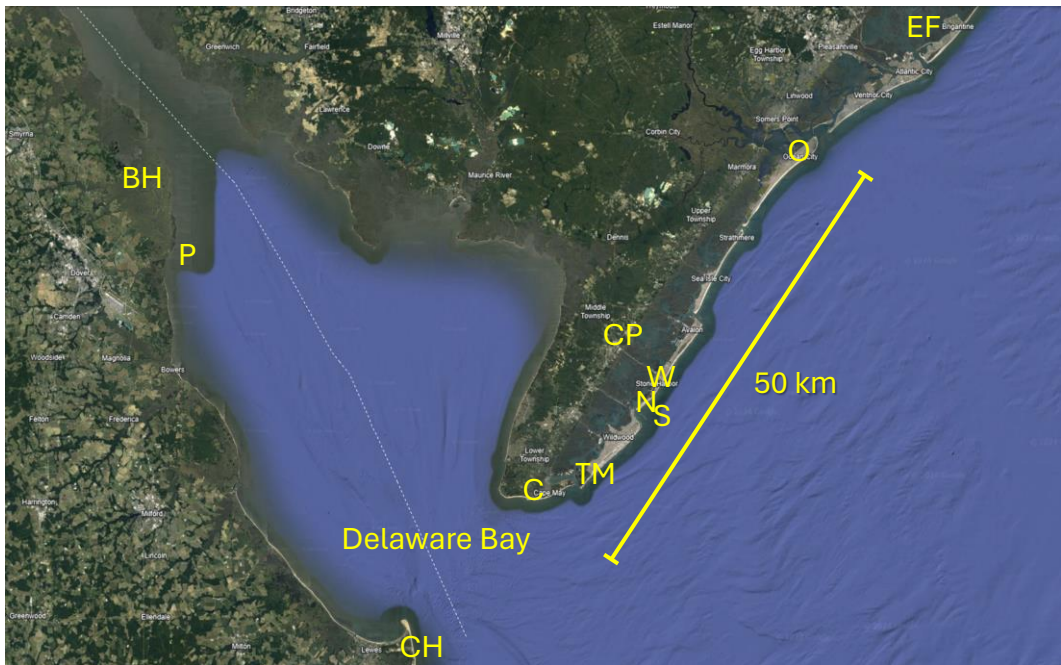
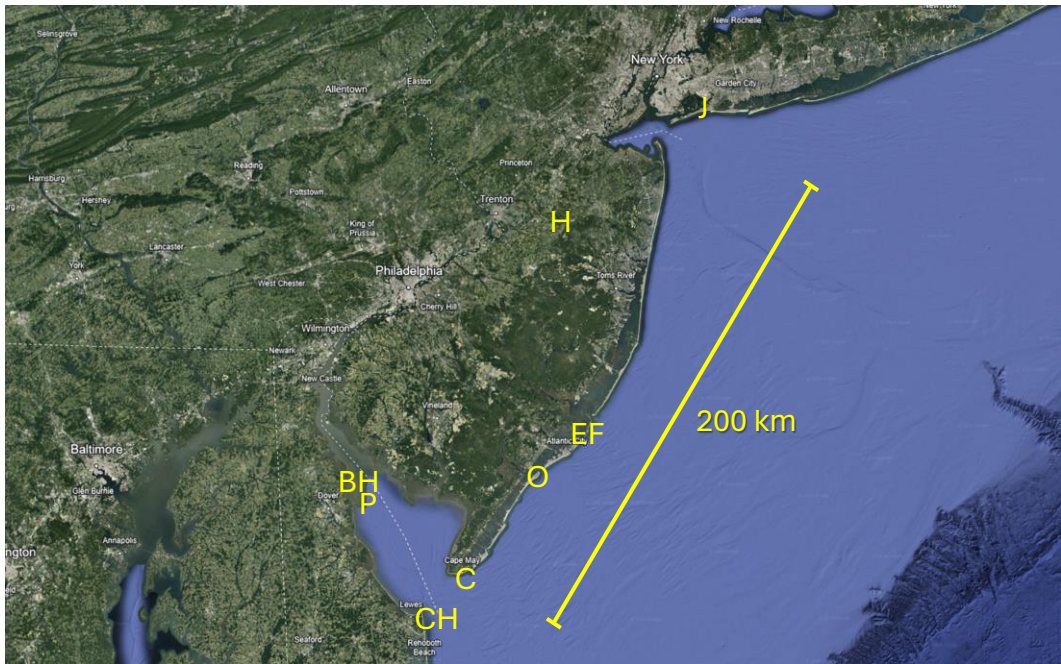


Cape May

25 augusti – 2 september 2023



Rapporten sammanställd av Mikael Arinder



- BH Bombay Hook
- BO Cape May Bird Observatory
- C Cape May
- CH Cape Henlopen State Park
- CMP Cape May Point
- CP Cape May County Park
- D The Dike, Higbee Beach
- EF Edwin B. Forsythe Herbert Road
- H Herbert Road
- HB Higbee Beach
- J Jamaica Bay
- M South Cape May Meadows
- N Nummy Island
- O Ocean City W & I Center
- P Port Mahone
- R Rea Farm
- S Stone Harbor Point
- TM Two Mile Landing och Cape May Inlet Marina
- W Wetlands Institute

Kartor från Google Earth

Lokaler vi besökte

25 augusti

- Edwin B. Forsythe NWR ("Brigantine"), 10:30-17:15

26 augusti

- Higbee Beach WMA, The Dike, 07:45-10:50
- Ocean City Welcome & Information Center, 12:40-14:00
- Stone Harbor Point, 16:00-16:40
- Nummy Island, 18:00-18:15

27 augusti

- Higbee Beach WMA, The Dike, 06:50-08:50
- Higbee Beach WMA, 10:15-11:35
- SCM Meadows, 12:30-13:30
- Wetlands Institute, Stone Harbor, 14:55-15:45
- Stone Harbor Bird Sanctuary NJ, 16:10-16:45

28 augusti

- Higbee Beach WMA, The Dike, 06:35-07:45
- Rea Farm ("Beanery"), 09:45-10:45
- Cape May County Park, 11:15-12:50

29 augusti

- Cape May to Lewes ferry, 07:00-08:20
- Cape Henlopen State Park, 08:35-11:15
- Bombay Hook NWR, 13:30-17:00
- Port Mahon, 17:35-18:45

30 augusti

- Higbee Beach WMA, The Dike, 06:40-08:09
- Cape May Point, 09:39-12:55
- Stone Harbor Point, 15:00-18:15

31 augusti

- Higbee Beach WMA, The Dike, 06:45-08:45
- Higbee Beach WMA, 10:15-12:20
- SCM Meadows, 12:30-14:30
- Cape May Bird Observatory Northwood Center, 15:20-17:45
- SCM Meadows, 18:10-20:00

1 september

- Higbee Beach WMA, The Dike, 06:45-08:45
- Cape May Bird Observation Deck, 10:10-11:30
- Cape May Bird Observatory Northwood Center, 12:15-13:30

- Shell Bay Landing, 14:50-15:10
- Wetlands Institute, Stone Harbor, 15:20-15:50
- Nummy Island, 16:05-16:40
- Hereford Inlet, 16:45-16:50
- Ocean Drive, Two Mile Landing, 17:20-18:10
- Ocean Drive, Cape May Inlet Marina, 18:20-18:40

2 September

- Higbee Beach WMA, The Dike, 06:55-08:00
- Herbert road, Monmouth County, 11:10-12:00
- Jamaica Bay Wildlife Refuge, West Pond, 15:10-17:20
- Jamaica Bay Wildlife Refuge, East Pond, 17:25-18:15

Reserapport och resedeltagare

Rapporten är skriven av och bilderna är tagna av Mikael Arinder, mikael.arinder@gmail.com.

Resedeltagare: Mikael Arinder (Kävlinge), och Anders Ekstrand (Glimåkra).

Reseplanering

Klimat och kläder - Det var mellan 22-30°C på dagarna, och regnade bara en eftermiddag och följande morgon.

Totalpriset blev 20 500 kr/person (exkl. mat) fördelat på flygresor (8 050 kr/person), samt hyrbil, bensin och logi nio nätter (12 450 kr/person). Det var dyrt att äta i USA p g a den oförmånliga dollarkursen. Ett exempel: burrito med läsk till lunch på mexikanskt snabbmatsställe för 210 kr. Vi gjorde av med ca 800 kr/dag för mat o dryck, inkl. en och annan öl på kvällarna.

Flygresor – Vi valde direktflyg med SAS: Köpenhamn-Newark, samt JFK-Köpenhamn för 8 050 kr/person.

Logi – Vi förhandsbokade båda våra boenden. Första natten på *Raritan hotel*, Edison för 1 220 kr/natt, ganska nära Newarks flygplats dit vi anlände på kvällen. Övriga åtta nätter på *Binns Motor Inn*, Wildwood, för 1 640kr/natt för ett dubbelrum med låg rumsstandard. Det är dyrt att bo i Wildwood, men ännu dyrare i Cape May.

Hyrbil – Vi hyrde en Hyundai Elantra 4DR av Auto Europe för 9 075 kr (774 USD) i nio dygn, inkl. vägtullar i NYC. Bensinen kostade 11,7 kr/L (3.5 USD/gallon).



Bilfärja Cape May – Lewes – 643kr (57 USD).

Mobilapp med fågelbok: Sibley Birds 2nd Edition, Cool Ideas LLC.

Mobilapp för lätesigenkänning: Merlin. Mycket användbar som stöd att artbestämna de fågelläten vi hörde.

Antal arter – 155 researter på nio dagar.

Fågellokaler

Edwin B. Forsythe NWR (“Brigantine”)

GPS: [39.452730, -74.424176](#) (Wildlife Drive, det är där man ser vadarna)

Hemsida: www.fws.gov/refuge/edwin-b-forsythe

Från informationscentrat / infarten kör man utåt på Wildlife Drive som är en ca 10 km lång kvadratisk

grusvägsslinga som löper ut genom våtmarken. De yttre 5 km av slingan är den bästa biten med vadare, måsar och hägrar ofta helt nära vägen. Man skådar och fotograferar från grusvägen. Vi plågades dock av *greenhead flies*, en slags bromsar, som attackerade oss i små svärmar och bet smärtfyllda, blodiga bett. Man kunde ha tio greenheads på sitt ena ben samtidigt. Undvik alltså att endast ha skjorts och T-shirt, åtminstone under slutet av sommaren.



Edwin B. Forsythe NWR - utsikt från Wildlife Drive över ett lågvattenområde med massor av vadare (syns som prickar på bilden). De tre miljöbilderna ovan är tagna från grusvägen Wildlife Drive.

Cape May-lokaler

Higbee Beach WMA, The Dike

GPS: [38.963692, -74.961171](#)

Från den lilla parkeringen (se koordinater) följer man en smal stig upp på en hög jordvall varifrån man skådar överflygande (retursträckande norrut!) och kort rastande flyttfåglar, framför allt skogs-sångare, de två första timmarna på morgonen. Fågelaktiviteten varierar med väder och vind. Amerikanerna artbestämmer skogssångarna i flykten! Det finns ett fågeltorn nedanför jordvallen varifrån man får bättre obsar av vissa arter.



Higbee Beach WMA, The Dike – övre bilden: sträckfågel-skådning uppifrån vallen. Mittersta bilden: det lilla fågeltornet nedanför vallen. Undre bilden: frodig skog kring parkeringen där det rastar en del fåglar.

Higbee Beach WMA

GPS: [38.961458, -74.960708](#)

Från parkeringen (koordinater ovan) går man någon av flera stigar söderut, antingen genom en frodig skog eller längs något skogsbryn med fält på ena sidan. Man skådar i skogsbrynen, här kan rasta massor med småfåglar.



Higbee Beach WMA – bilderna ovan visar den frodiga skogen man skådar i och i kanten av. Här rastar många fåglar.



Rea Farm – fält där fåglar rastar. Rovfåglar skruvar gärna här.

Rea Farm – The Beanery

GPS: [38.946584](#), [-74.939548](#)

Tidigare en limabönfarm, består av tre fält och en liten damm, omgivna av sumpskogar och kantade av markvägar. På fälten kan stora flockar sparvar och småfåglar rasta, och över fälten bildas termik som hjälper rovfåglar att ta höjd innan de sträcker ut. Den ornitologiska föreningen *New Jersey Audubon* hyr skådarättigheterna vid Rea Farm och tillgängligheten är begränsad till medlemmar som en medlemsförmån, se skyltning på plats.

South Cape May (SCM) Meadows

GPS: [38.938113](#), [-74.944587](#)

En km söder om Reas Farm ligger detta fina, relativt nyanlagda (år 2007) våtmarksområde med änder, hägrar och rastande vadare. Flera olika dammar finns, se bilder. Här finns såväl observationsplattformar som ett fint gömsle

varifrån vi fotograferade *Tringa*- och *Calidris*-vadare på nära håll. En Sora visade sig i skymningen.



South Cape May Meadows – våtmarksområde med strandängar, dammar och vass. Bild ovan och höger ovan. Gömslet visas överst.



Cape May Bird Observatory Northwood Center – Från denna promenadslinga i trädgården såg vi Northern Waterthrush och Ovenbird hoppa på marken inne i snären.

Cape May Bird Observatory (CMBO), Northwood Center

GPS: [38.940361, -74.962334](#)

Hemsida: <https://njaudubon.org/centers/cape-may-bird-observatory/>

Naturbutik med bokhandel och optikförsäljning. Bakom butiken finns en fågelmatning och en frodig trädgård. Vid matningen såg vi Northern Cardinal, House Finch, Carolina Chickadee, Tufted Titmouse, Mourning Dove och Common Grackle. I trädgården rastar flyttfåglar. Det går en liten promenadslinga genom trädgården och det finns ett gömsle vid en vattensamling. Under vårt besök såg vi (från promenadslingan) Ovenbird och Northern Waterthrush hoppa på marken i vegetationen. I träden kring butiken fanns bl a Cape May Warbler och Blue-grey Gnatcatcher.

Cape May Point

Inkluderar sub-lokalerna **Cape May Point State Park, Bird Observation Deck Area** och **Cape May Point State Natural Area.**

GPS: [38.932623, -74.958582](#) (P-plats)

Multilokal med a) observationsplattform för rovfågelskådning (*Bird Observation Deck Area*) intill parkeringen; b) fin strand och klitter nedanför

fyren (*Cape May Point State Park*) med närobsar av Royal terns på stranden; samt c) en lagun (*Bunker Pond*) omgiven av vass och strandskog (*Cape May Point State Natural Area*), där vi såg en stor flock med Tree swallows, en del rastande flyttfåglar i buskagen, samt vadare och änder i Bunker Pond.



Cape May Point – Bird Observation Deck Area (överst), och Bunker Pond i Cape May Point State Natural Area (underst).



Cape May County Park – Skogsskådning från promenadstigar på båda sidorna av County Park Road, strax väster om Zoo-området.

Cape May County Park & Zoo

GPS: [39.105025, -74.817069](#) (P-plats)

Försök komma till den P-plats som GPS-positionen visar, det är strax väster om Zoo. Kring denna parkering finns ett skogsområde på båda sidorna av vägen County Park Road där det finns promenadstigar genom lövskogen (se ljusblå slingor på kartan nedan) och där det är bra att skåda skogsfåglar. Vi såg bl a Eastern Bluebird, Hairy Woodpecker, Red-bellied Woodpecker, Carolina Chickadee, Blue Jay, Tufted Titmouse, Chipping Sparrow och Summer Tanager.



Cape May County Park – Skåda från de ljusblå stigarna.

Two Mile Landing, Ocean Drive

GPS: [38.960496, -74.865674](#)

Cape May Inlet Marina, Ocean Drive

GPS: [38.956462, -74.870000](#)

Lokalerna ligger intill varandra. Samma biotop. För båda lokalerna svänger man av Ocean Drive och in till en parkering vid en marina. Det finns leriga områden och marskland där vi hade Clapper Rail, fiskgjuse, vadare och tärnor. Vi såg Clapper Rail vid Cape May Inlet Marina medan vi hörde Clapper Rail vid Two Mile Island (olika individer).



Two Mile Landing – Bra lokal för för Clapper Rail.

Nummy Island

GPS: [39.039601, -74.782161](#)

Marskland, stränder och vatten där vi tubade och såg vadare, hägrar och tärnor. Svårt att parkera här, men GPS-positionen visar var det åtminstone finns plats för några bilar på båda sidorna av vägen.



Nummy Island – Lokal för vadare, hägrar och tärnor.



Stone Harbor Point – Långa stränder. Bra vadarlokal!

Skimmer. Vi plågades av *greenhead flies*, en slags bromsar, som attackerade i små svärmar och bet smärtfyllda, blodiga bitt. Undvik att endast ha skjorts och T-shirt (som vi hade...), åtminstone under slutet av sommaren.

Stone Harbor Point

GPS: [39.034879, -74.770938](#)

Låga gräsbevuxna sanddynor, tidvattenstränder och sandstrand mot havet. Gå söderut från parkeringsplatsen och spana efter tättingar som rastar i det buskiga området nära parkeringen. Fortsätt sedan söderut längs med Atlantstranden. Vadare rastar här och på de långgrunda stränder som bildas vid lågvatten på sydspetsen och på östra sidan av udden. Observera att det är beträdnadsförbud på delar av udden, där Piping Plover, American Oystercatcher, Black Skimmer, Least Tern och fisktärna häckar. Detta är tydligt skyltat. Fina fotomöjligheter av vadare, tärnor och Black

The Wetlands Institute, Stone Harbor

GPS: [39.060818, -74.772550](#)

Webbsida: wetlandsinstitute.org

En slags naturum där man erbjuder interaktiva upplevelser och information om kustens och våtmarkens ekosystem för skolklasser och andra besökare. Det går en spång ut i marskland (foto nedan) varifrån man kan skåda. Lokalen bjuder på hägrar av olika slag, sparvar, tärnor, vadare och fiskgjuse. Vi såg även pilgrimsfalk här. På fotot på nästa sida syns ett par träd bak Anders huvud där det häckade Yellow-crowned Night Heron, och vi såg dem i tub från spången.



Wetlands Institute – Marsklandslokal med hägrar, vadare och sparvar. Denna spång går en bit ut i marskland.

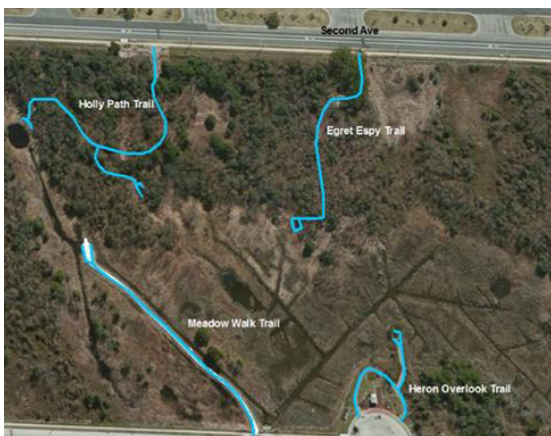


Wetlands Institute – I träden bak Anders huvud häckade Yellow-crowned Night Heron, och vi tubade dem från spången.

Stone Harbor Bird Sanctuary

GPS: [39.041872, -74.769302](#) (västsidan, Heron Overlook Trail, utkiksplattform enligt koordinater)
[39.042263, -74.767301](#) (östsidan, Holy Path Trail in i skogen)
[39.041292, -74.767850](#) (östsidan, Egret Espy Trail in i skogen)
Webbsida: <https://stoneharborbirdsantuary.com/>

Skogsområde med en liten damm mitt inne i Stone Harbor samhälle, se karta nedan. En liten oas! Dock inte mycket fågel här vid vårt besök. Vi testade utkiksplattformen vid *Heron Overlook Trail*, samt stigen *Egret Espy Trail* in i skogen. Mourning Dove, American Robin, Grey Catbird, Carolina Chickadee, Eastern Kingbird och Carolina Wren noterade.



Stone Harbor Bird Sanctuary – Stigar markerade i blått. Kartan hämtad från: <https://stoneharborbirdsantuary.com>

Ocean City Welcome & Information Center

GPS: [39.288346, -74.583182](#)

Man går ner genom en tunnel under parkeringen och blickar ut västerut och söderut där American White Ibis, Black-crowned Night Heron, Little Blue Heron häckar i träden alldeles nära (foto nedan). Fina fotomöjligheter! Även andra arter häger, samt bronsibis, American Black Duck och vadare. Yellow-crowned Night Heron lär finnas här, men vi såg ingen.



Ocean City Welcome & Information Center – I träden häckar ibisar och hägrar. Foto: Barbara Popek.

Delaware-lokaler

Cape Henlopen State Park

GPS: [38.795167, -75.091769](#) (P-plats Point Beach)
[38.785296, -75.08960](#) (P-plats tallskogen)

Vi började med att tuba ut mot Cape Henlopen-udden från sanddynerna nordväst P-platsen vid Point Beach. Härifrån såg vi bl a tre rosentärnor, bland skräntärnor, Royal Terns och fisktärnor. Även en del Brown Pelican samt Purple Martin. Utmed vägen nära parkeringen satt Brown Thrasher och Blue Grosbeak på luftledningarna.



Cape Henlopen State Park – Utsikt över sanddynerna mot Cape Henlopen-udden. Långt därute stod en stor flock tärnor på stranden, bl a rosentärna.



Cape Henlopen State Park – Tallskogen är en bra lokal för Pine Warbler och Red-breasted Nuthatch.

Vi parkerade i tallskogen enligt koordinater ovan och såg 30 stycken Pine Warbler utmed vägen söder om parkeringen, t ex vid koordinater [38.784755, -75.088552](#), men såg ingen Red-breasted Nuthatch vid detta besök (har sett det vid besök andra år). Tallskogen är en bra lokal för dessa båda arter. Vi såg även Downy Woodpecker, White-eyed Vireo, Carolina Chickadee, American Goldfinch och Magnolia Warbler. Bra skådning här!

Bombay Hook

GPS: [39.268421, -75.465821](#) (Duck Neck Road)

[39.288958, -75.475201](#) (Bear Swamp Loop)

[39.259521, -75.473735](#) (Visitor Center)

Hemsida: www.fws.gov/refuge/bombay-hook

Fantastiskt våtmarksområde med marskland, tidvattenstränder, laguner och dammar. Man passerar Visitor Center där man avlägger



Bombay Hook – Vy från Duck Neck Road in mot en lagun. Fantastiskt våtmarksområde med gott om änder, hägrar och vadare.



Bombay Hook – Vy från Duck Neck Road. Man kör olika slingor genom området och skådar (tubar) från dessa. Hav och marskland åt höger och laguner/dammar till vänster.

entréavgift i en liten låda, kör sedan olika slingor genom området och skådar (tubar) från dessa. Vi körde först Duck Neck Road och svängde sedan in på Bear Swamp Loop. I rätt tidvattenläge är tidvattenstränderna inte oändliga utan vadarna koncentreras. Här rastar mycket *Calidris* samt en del *Tringa* och beckasinsnäppor. En del änder. Vi såg Sea-side Sparrow hoppa upp i vegetationen en bit ut mot havet. Rätt långa avstånd, men vi fick ändå fina fotolägen på olika hägrar, American



Bombay Hook – Bakom Visitors Centre låg ett fint skogsbryn.

White Pelican, American Avocet, Wood Duck och Belted Kingfisher. Norther Harrier sågs jaga. Under hösten rastar tusentals snögäss här. I skogsbrynet bakom Visitors Centre såg vi Eastern Wood-Pee-wee och White-eyed Vireo.

Port Mahon

GPS: [39.193888, -75.402802](#) (Boat Launch)
[39.171492, -75.411775](#) (vadarstrand)

Lite söder om Bombay Hook ligger en "brygga" som heter Port Mahon Boat Launch. Vi körde ut hit, vände, och skådade utmed Port Mahon Road. Vadare, trutar, skarvar och fiskgjuse. Nära Little Creek Wildlife Area stannade vi till och smög ut i vassen på stranden mellan lagunen Taylors Gut och Delaware Bay. Vid koordinaterna för vadarstrand ovan såg vi stor flock vadare på stranden (se foto nedan) och här fick vi också fina bilder. På stranden låg massor av skal från dolksvans. Spektakulärt!



Port Mahon – Vi hittade skal av dolksvans på stranden.



Port Mahon – På denna strand rastade en stor flock med Semipalmated Sandpiper, Least Sandpiper, Pectoral Sandpiper och roskarl.



Herbert Road – En gräsmatteodling där det rastade Buff-breasted Sandpiper och Killdeer. På andra sidan vägen gick en Upland Sandpiper.

New Jersey-lokaler

Herbert road, Monmouth County

GPS: [40.208734, -74.543000](#)

Via eBird och med detaljer från en amerikansk Facebookgrupp för skådare fick vi nys om att en Upland Sandpiper (piparsnäppa) fanns på denna lokal. Söder om vägen fanns en stor gräsmatteodling (foto ovan). Vi träffade flera lokala skådare som alla letade efter piparsnäppan. På gräsfältet rastade sex Buff-breasted Sandpiper och hela 60 Killdeer. Vi vände oss om och letade på andra sidan vägen och lyckades hitta piparsnäppan, tyvärr på ganska långt avstånd. Inga foton.

Jamaica Bay Wildlife Refuge

GPS: [40.617095, -73.824632](#)

<https://www.nps.gov/gate/learn/historyculture/jamaica-bay-wildlife-refuge.htm>

Detta är en fin lokal att avsluta resan på om man flyger från John F Kennedy-flygplatsen. Väster om parkeringen ligger *West Pond*, en stor lagun, som man kan gå runt på en grusväg (se foto nedan). I bakgrunden ser man Manhattans skyline.

I West Pond såg vi bl a Lesser Scaup och 100 snatterand, samt skedand, Blue-winged Teal, Green-winged Teal, Ruddy Duck, och Short-billed Dowitcher. I skogen (foto nedan) mellan West Pond och parkeringsplatsen rastade tättingar, bl a Black-capped Chickadee, Song Sparrow, Cape May Warbler och Black-throated Blue Warbler.



På andra sidan vägen ligger East Pond. Den var inte lika fågelrik som West Pond, men på väg till dammen fanns ett gömsle vid en nästan uttorkad damm, koordinater [40.620541, -73.823937](#), och från detta såg vi Cedar Waxwing, American Robin och Northern Waterthrush, samt några gulbenor.



Jamaica Bay Wildlife Refuge, West Pond – En stor lagun som man kan gå runt på en grusväg. Manhattans skyline i bakgrunden.

Fågelobservationer under resan

Taxonomi och namngivning enligt IOC World Bird List v.14.1

Nr	Art	Observationer
1	Canada Goose <i>Branta canadensis</i>	15 Edwin B. Forsythe NWR 25/8, 4 Ocean City Welcome & Information Center, Ocean City 26/8, 40 Bombay Hook NWR 29/8, 16 SCM Meadows 31/8, 100 Jamaica Bay Wildlife Refuge - West Pond 2/9, 5 Jamaica Bay Wildlife Refuge - East Pond 2/9
2	Mute Swan <i>Cygnus olor</i>	60 Edwin B. Forsythe NWR 25/8, 25 Bombay Hook NWR 29/8, 4 Cape May Point 30/8, 2 SCM Meadows 31/8, 30 Jamaica Bay Wildlife Refuge - West Pond 2/9, 50 Jamaica Bay Wildlife Refuge - East Pond 2/9
3	Wood Duck <i>Aix sponsa</i>	4 Bombay Hook NWR 29/8
4	Garganey <i>Spatula querquedula</i>	100 Jamaica Bay Wildlife Refuge - West Pond 2/9
5	Blue-winged Teal <i>Spatula discors</i>	3 Jamaica Bay Wildlife Refuge - West Pond 2/9
6	Northern Shoveler <i>Spatula clypeata</i>	50 Jamaica Bay Wildlife Refuge - West Pond 2/9
7	Mallard <i>Anas platyrhynchos</i>	10 Ocean City Welcome & Information Center, Ocean City 26/8, 500 Bombay Hook NWR 29/8, 21 Cape May Point 30/8, 25 SCM Meadows 31/8, 300 Jamaica Bay Wildlife Refuge - West Pond 2/9, 4 Jamaica Bay Wildlife Refuge - East Pond 2/9
8	American Black Duck <i>Anas rubripes</i>	35 Ocean City Welcome & Information Center, Ocean City 26/8, 4 Cape May Point 30/8, 2 SCM Meadows 31/8, 1 Jamaica Bay Wildlife Refuge - West Pond 2/9
9	Northern Pintail <i>Anas acuta</i>	10 Edwin B. Forsythe NWR 25/8
10	Green-winged Teal <i>Anas carolinensis</i>	10 Bombay Hook NWR 29/8, 7 Jamaica Bay Wildlife Refuge - East Pond 2/9
11	Lesser Scaup <i>Aythya affinis</i>	1 Jamaica Bay Wildlife Refuge - West Pond 2/9, 1 Jamaica Bay Wildlife Refuge - West Pond 2/9
12	Ruddy Duck <i>Oxyura jamaicensis</i>	10 Jamaica Bay Wildlife Refuge - West Pond 2/9
13	Wild Turkey <i>Meleagris gallopavo</i>	1 utmed vägen mellan Edwin B. Forsythe NWR och Cape May 25/8
14	Chimney Swift <i>Chaetura pelagica</i>	7 Higbee WMA--The Dike 27/8
15	Ruby-throated Hummingbird <i>Archilochus colubris</i>	2 Higbee Beach WMA 26/8, 4 Higbee WMA--The Dike 27/8, 2 Higbee WMA--The Dike 28/8, 10 Rea Farm 28/8, 2 Higbee WMA--The Dike 30/8, 20 Cape May Point 30/8, 2 Higbee WMA--The Dike 1/9, 1 Cape May CMBO Northwood Center 1/9, 2 Higbee WMA--The Dike 2/9
16	Rock Dove <i>Columba livia</i>	3 Higbee Beach WMA 26/8, 2 Nummy Island 1/9

Nr	Art	Observer
17	Mourning Dove <i>Zenaida macroura</i>	7 Higbee Beach WMA 26/8, 1 Stone Harbor Point 26/8, 1 Higbee Beach WMA 27/8, 5 Stone Harbor Bird Sanctuary NJ 27/8, 5 Higbee WMA--The Dike 28/8, 2 Cape Henlopen State Park 29/8, 5 Higbee WMA--The Dike 30/8, 1 Higbee WMA--The Dike 31/8, 1 Cape May CMBO Northwood Center 1/9
18	Clapper Rail <i>Rallus crepitans</i>	1 Ocean Dr--Two Mile Landing 1/9, 2 Ocean Dr--Cape May Inlet Marina 1/9
19	Canada Goose <i>Branta canadensis</i>	15 Edwin B. Forsythe NWR 25/8, 4 Ocean City Welcome & Information Center, Ocean City 26/8, 40 Bombay Hook NWR 29/8, 16 SCM Meadows 31/8, 100 Jamaica Bay Wildlife Refuge - West Pond 2/9, 5 Jamaica Bay Wildlife Refuge - East Pond 2/9
20	Sora <i>Porzana carolina</i>	1 SCM Meadows 31/8
21	Common Gallinule <i>Gallinula galeata</i>	5 Bombay Hook NWR 29/8
22	American Oystercatcher <i>Haematopus palliatus</i>	3 Edwin B. Forsythe NWR 25/8, 4 Nummy Island 26/8, 2 Stone Harbor Point 30/8, 77 Nummy Island 1/9, 5 Hereford Inlet 1/9
23	American Avocet <i>Recurvirostra americana</i>	150 Bombay Hook NWR 29/8
24	Grey Plover <i>Pluvialis squatarola</i>	2 Edwin B. Forsythe NWR 25/8, 1 Bombay Hook NWR 29/8, 5 Nummy Island 1/9, 1 Hereford Inlet 1/9, 1 Ocean Dr--Two Mile Landing 1/9
25	Semipalmated Plover <i>Charadrius semipalmatus</i>	150 Edwin B. Forsythe NWR 25/8, 1 The Wetlands Institute 27/8, 250 Bombay Hook NWR 29/8, 1 Stone Harbor Point 30/8, 7 SCM Meadows 31/8, 1 SCM Meadows 31/8, 3 Nummy Island 1/9, 2 Hereford Inlet 1/9, 6 Ocean Dr--Two Mile Landing 1/9
26	Killdeer <i>Charadrius vociferus</i>	1 Cape May Point 30/8, 1 Ocean Dr--Two Mile Landing 1/9, 60 Herbert road 2/9
27	Upland Sandpiper <i>Bartramia longicauda</i>	1 Herbert road 2/9
28	Hudsonian Whimbrel <i>Numenius hudsonicus</i>	1 Higbee WMA--The Dike 27/8
29	Long-billed Curlew <i>Numenius americanus</i>	1 Higbee WMA--The Dike 1/9
30	Hudsonian Godwit <i>Limosa haemastica</i>	1 Edwin B. Forsythe NWR 25/8
31	Ruddy Turnstone <i>Arenaria interpres</i>	1 Edwin B. Forsythe NWR 25/8, 1 Stone Harbor Point 26/8, 70 Port Mahon 29/8, 1 Cape May Point 30/8, 4 Stone Harbor Point 30/8, 4 Hereford Inlet 1/9
32	Red Knot <i>Calidris canutus</i>	40 Stone Harbor Point 30/8
33	Sharp-tailed Sandpiper <i>Calidris acuminata</i>	12 Edwin B. Forsythe NWR 25/8, 30 Bombay Hook NWR 29/8
34	Sanderling <i>Calidris alba</i>	75 Edwin B. Forsythe NWR 25/8, 2 Higbee Beach WMA 26/8, 20 Stone Harbor Point 26/8, 1 Cape May Point 30/8, 1 Stone Harbor Point 30/8

Nr	Art	Observer
35	Dunlin <i>Calidris alpina</i>	2 Edwin B. Forsythe NWR 25/8, 3 Bombay Hook NWR 29/8
36	Least Sandpiper <i>Calidris minutilla</i>	15 Edwin B. Forsythe NWR 25/8, 2 Ocean City Welcome & Information Center, Ocean City 26/8, 2 The Wetlands Institute 27/8, 1 Bombay Hook NWR 29/8, 3 Port Mahon 29/8, 2 SCM Meadows 31/8, 10 Nummy Island 1/9, 1 Hereford Inlet 1/9
37	White-rumped Sandpiper <i>Calidris fuscicollis</i>	30 Edwin B. Forsythe NWR 25/8, 12 Bombay Hook NWR 29/8
38	Buff-breasted Sandpiper <i>Calidris subruficollis</i>	6 Herbert road 2/9
39	Pectoral Sandpiper <i>Calidris melanotos</i>	1 Edwin B. Forsythe NWR 25/8, 3 Port Mahon 29/8, 1 Higbee WMA--The Dike 30/8
40	Semipalmated Sandpiper <i>Calidris pusilla</i>	2500 Edwin B. Forsythe NWR 25/8, 1 Ocean City Welcome & Information Center, Ocean City 26/8, 550 Bombay Hook NWR 29/8, 400 Port Mahon 29/8, 100 SCM Meadows 31/8, 5 Nummy Island 1/9, 5 Hereford Inlet 1/9, 15 Ocean Dr--Two Mile Landing 1/9
41	Western Sandpiper <i>Calidris mauri</i>	10 Edwin B. Forsythe NWR 25/8
42	Short-billed Dowitcher <i>Limnodromus griseus</i>	3 The Wetlands Institute 27/8, 20 Bombay Hook NWR 29/8, 1 SCM Meadows 31/8, 2 Nummy Island 1/9, 1 Hereford Inlet 1/9, 25 Jamaica Bay Wildlife Refuge - East Pond 2/9, 8 Jamaica Bay Wildlife Refuge - West Pond 2/9
43	Wilson's Snipe <i>Gallinago delicata</i>	1 Cape May Point 30/8, 1 Higbee WMA--The Dike 28/8
44	Wilson's Phalarope <i>Phalaropus tricolor</i>	1 Higbee WMA--The Dike 28/8
45	Spotted Sandpiper <i>Actitis macularius</i>	2 Edwin B. Forsythe NWR 25/8, 1 Higbee Beach WMA 26/8, 1 Port Mahon 29/8
46	Solitary Sandpiper <i>Tringa solitaria</i>	2 Higbee WMA--The Dike 27/8, 2 Cape May Point 30/8, 1 SCM Meadows 31/8
47	Lesser Yellowlegs <i>Tringa flavipes</i>	2 Edwin B. Forsythe NWR 25/8, 12 Higbee WMA--The Dike 27/8, 6 Higbee WMA--The Dike 28/8, 30 Bombay Hook NWR 29/8, 1 Higbee WMA--The Dike 30/8, 3 Higbee WMA--The Dike 31/8, 2 SCM Meadows 31/8, 4 SCM Meadows 31/8, 5 Higbee WMA--The Dike 1/9, 1 Shell Bay Landing 1/9, 5 Nummy Island 1/9, 1 Jamaica Bay Wildlife Refuge - East Pond 2/9
48	Willet <i>Tringa semipalmata</i>	1 Edwin B. Forsythe NWR 25/8, 3 Stone Harbor Point 30/8, 6 Nummy Island 1/9
49	Greater Yellowlegs <i>Tringa melanoleuca</i>	2 Edwin B. Forsythe NWR 25/8, 1 Bombay Hook NWR 29/8, 1 Higbee WMA--The Dike 31/8, 2 SCM Meadows 31/8, 4 Nummy Island 1/9, 1 Hereford Inlet 1/9, 1 Ocean Dr--Two Mile Landing 1/9, 15 Jamaica Bay Wildlife Refuge - East Pond 2/9

Nr	Art	Observer
50	Black Skimmer <i>Rynchops niger</i>	10 Edwin B. Forsythe NWR 25/8, 3 Nummy Island 26/8, 600 Stone Harbor Point 30/8, 3 SCM Meadows 31/8, 6 Nummy Island 1/9, 1200 Hereford Inlet 1/9
51	Laughing Gull <i>Leucophaeus atricilla</i>	150 Edwin B. Forsythe NWR 25/8, 10 Higbee Beach WMA 26/8, 15 Stone Harbor Point 26/8, 4 The Wetlands Institute 27/8, 15 Stone Harbor Bird Sanctuary NJ 27/8, 200 Cape May to Lewes ferry 29/8, 100 Cape Henlopen State Park 29/8, 20 Bombay Hook NWR 29/8, 20 Port Mahon 29/8, 10 Stone Harbor Point 30/8, 2 SCM Meadows 31/8, 10 Cape May Bird Observation Deck 1/9, 100 Jamaica Bay Wildlife Refuge - West Pond 2/9
52	Ring-billed Gull <i>Larus delawarensis</i>	1 Edwin B. Forsythe NWR 25/8, 1 Bombay Hook NWR 29/8, 2 Port Mahon 29/8, 15 Stone Harbor Point 30/8, 1 Jamaica Bay Wildlife Refuge - East Pond 2/9
53	Great Black-backed Gull <i>Larus marinus</i>	20 Higbee Beach WMA 26/8, 1 Stone Harbor Point 26/8, 5 Cape May to Lewes ferry 29/8, 30 Cape Henlopen State Park 29/8, 1 Bombay Hook NWR 29/8, 10 Port Mahon 29/8, 15 Cape May Point 30/8, 350 Stone Harbor Point 30/8
54	American Herring Gull <i>Larus smithsonianus</i>	50 Edwin B. Forsythe NWR 25/8, 1 Stone Harbor Point 26/8, 15 Cape May to Lewes ferry 29/8, 80 Cape Henlopen State Park 29/8, 15 Bombay Hook NWR 29/8, 20 Port Mahon 29/8, 100 Stone Harbor Point 30/8, 20 Nummy Island 1/9, 1 Jamaica Bay Wildlife Refuge - West Pond 2/9
55	Lesser Black-backed Gull <i>Larus fuscus graellsii</i>	1 Cape May to Lewes ferry 29/8, 1 Stone Harbor Point 30/8
56	Caspian Tern <i>Hydroprogne caspia</i>	25 Edwin B. Forsythe NWR 25/8, 10 Cape Henlopen State Park 29/8, 1 Bombay Hook NWR 29/8, 1 Nummy Island 1/9
57	Royal Tern <i>Thalasseus maximus</i>	20 Cape Henlopen State Park 29/8, 1 Higbee WMA--The Dike 30/8, 15 Cape May Point 30/8, 3 Nummy Island 1/9
58	Cabot's Tern <i>Thalasseus acufavidus</i>	1 Higbee Beach WMA 26/8, 5 Higbee WMA--The Dike 27/8, 2 Bombay Hook NWR 29/8
59	Least Tern <i>Sternula antillarum</i>	6 Edwin B. Forsythe NWR 25/8
60	Roseate Tern <i>Sterna dougallii</i>	1 Cape May to Lewes ferry 29/8, 3 Cape Henlopen State Park 29/8
61	Common Tern <i>Sterna hirundo</i>	20 Edwin B. Forsythe NWR 25/8, 20 Cape May to Lewes ferry 29/8, 130 Cape Henlopen State Park 29/8, 1 Cape May Point 30/8, 1 Stone Harbor Point 30/8, 1 SCM Meadows 31/8, 2 Nummy Island 1/9
62	Forster's Tern <i>Sterna forsteri</i>	50 Edwin B. Forsythe NWR 25/8, 2 Higbee Beach WMA 26/8, 2 Stone Harbor Point 26/8, 1 The Wetlands Institute 27/8, 2 Cape May to Lewes ferry 29/8, 15 Bombay Hook NWR 29/8, 2 Port Mahon 29/8, 10 Nummy Island 1/9, 5 Jamaica Bay Wildlife Refuge - East Pond 2/9
63	Black Tern <i>Chlidonias niger</i>	2 Edwin B. Forsythe NWR 25/8

Nr	Art	Observer
64	Double-crested Cormorant <i>Nannopterum auritum</i>	30 Edwin B. Forsythe NWR 25/8, 2 Higbee Beach WMA 26/8, 1 Higbee Beach WMA 28/8, 10 Bombay Hook NWR 29/8, 30 Port Mahon 29/8, 5 Higbee WMA--The Dike 1/9, 7 Nummy Island 1/9, 4 Higbee WMA--The Dike 2/9, 10 Jamaica Bay Wildlife Refuge - West Pond 2/9, 12 Jamaica Bay Wildlife Refuge - East Pond 2/9
65	American White Ibis <i>Eudocimus albus</i>	50 Ocean City Welcome & Information Center, Ocean City 26/8, 4 SCM Meadows 31/8, 3 Cape May Bird Observation Deck 1/9
66	Glossy Ibis <i>Plegadis falcinellus</i>	2 Edwin B. Forsythe NWR 25/8, 2 Ocean City Welcome & Information Center, Ocean City 26/8, 15 Bombay Hook NWR 29/8, 3 Cape May Bird Observation Deck 1/9, 2 Jamaica Bay Wildlife Refuge - East Pond 2/9
67	Black-crowned Night Heron <i>Nycticorax nycticorax</i>	1 Edwin B. Forsythe NWR 25/8, 10 Ocean City Welcome & Information Center, Ocean City 26/8, 1 Nummy Island 26/8, 1 Jamaica Bay Wildlife Refuge - East Pond 2/9
68	Yellow-crowned Night Heron <i>Nyctanassa violacea</i>	2 The Wetlands Institute 27/8
69	Green Heron <i>Butorides virescens</i>	1 Nummy Island 26/8, 1 Bombay Hook NWR 29/8, 3 The Wetlands Institute 1/9, 2 Ocean Dr--Two Mile Landing 1/9
70	Great Blue Heron <i>Ardea herodias</i>	5 Edwin B. Forsythe NWR 25/8, 1 Rea Farm 28/8, 10 Bombay Hook NWR 29/8,
71	Great Egret <i>Ardea alba</i>	80 Edwin B. Forsythe NWR 25/8, 15 The Wetlands Institute 27/8, 50 Bombay Hook NWR 29/8, 1 Higbee WMA--The Dike 31/8, 1 SCM Meadows 31/8, 1 Higbee WMA--The Dike 1/9, 5 Nummy Island 1/9
72	Tricolored Heron <i>Egretta tricolor</i>	3 Nummy Island 26/8, 1 The Wetlands Institute 27/8, 1 Higbee WMA--The Dike 31/8, 2 Nummy Island 1/9
73	Little Blue Heron <i>Egretta caerulea</i>	2 Ocean City Welcome & Information Center, Ocean City 26/8, 1 The Wetlands Institute 27/8, 1 SCM Meadows 31/8
74	Snowy Egret <i>Egretta thula</i>	30 Edwin B. Forsythe NWR 25/8, 30 Ocean City Welcome & Information Center, Ocean City 26/8, 10 The Wetlands Institute 27/8, 200 Bombay Hook NWR 29/8, 4 SCM Meadows 31/8, 7 Nummy Island 1/9, 5 Jamaica Bay Wildlife Refuge - East Pond 2/9
75	American White Pelican <i>Pelecanus erythrorhynchos</i>	2 Bombay Hook NWR 29/8
76	Brown Pelican <i>Pelecanus occidentalis</i>	4 Higbee Beach WMA 26/8, 15 Cape May to Lewes ferry 29/8, 80 Cape Henlopen State Park 29/8, 2 Higbee WMA--The Dike 30/8, 9 Higbee WMA--The Dike 2/9
77	Black Vulture <i>Coragyps atratus</i>	1 Higbee Beach WMA 27/8, 1 Rea Farm 28/8, 1 SCM Meadows 31/8, 6 Cape May Bird Observation Deck 1/9
78	Turkey Vulture <i>Cathartes aura</i>	2 Edwin B. Forsythe NWR 25/8, 3 Higbee Beach WMA 27/8, 1 Rea Farm 28/8, 1 Cape May Point 30/8, 1 Bayshore Road 30/8, 5 Higbee WMA--The Dike 31/8, 1 SCM Meadows 31/8, 3 Cape May Bird Observation Deck 1/9, 2 Herbert road 2/9

Nr	Art	Observer
79	Osprey <i>Pandion haliaetus</i>	10 Edwin B. Forsythe NWR 25/8, 3 Higbee Beach WMA 26/8, 1 Higbee Beach WMA 27/8, 1 The Wetlands Institute 27/8, 1 The Wetlands Institute 27/8, 5 Higbee WMA--The Dike 28/8, 6 Cape Henlopen State Park 29/8, 1 Bombay Hook NWR 29/8, 1 Port Mahon 29/8, 1 Higbee WMA--The Dike 30/8, 10 Cape May Point 30/8, 3 Higbee WMA--The Dike 31/8, 1 SCM Meadows 31/8, 2 Higbee WMA--The Dike 1/9, 2 Cape May Bird Observation Deck 1/9, 1 Ocean Dr--Cape May Inlet Marina 1/9, 2 Jamaica Bay Wildlife Refuge - West Pond 2/9
80	Sharp-shinned Hawk <i>Accipiter striatus</i>	1 Cape Henlopen State Park 29/8, 1 SCM Meadows 31/8, 1 Higbee WMA--The Dike 1/9, 1 Cape May Bird Observation Deck 1/9
81	Cooper's Hawk <i>Accipiter cooperii</i>	1 Port Mahon 29/8, 1 Higbee WMA--The Dike 30/8, 2 Cape May Bird Observation Deck 1/9, 1 Higbee WMA--The Dike 2/9
82	Northern Harrier <i>Circus hudsonius</i>	3 Bombay Hook NWR 29/8
83	Bald Eagle <i>Haliaeetus leucocephalus</i>	3 Bombay Hook NWR 29/8, 2 Higbee WMA--The Dike 31/8, 1 Higbee WMA--The Dike 1/9, 1 Cape May Bird Observation Deck 1/9, 1 Herbert road 2/9
84	Broad-winged Hawk <i>Buteo platypterus</i>	1 Cape May Bird Observation Deck 1/9, 1 Cape May CMBO Northwood Center 1/9
85	Red-tailed Hawk <i>Buteo jamaicensis</i>	1 Bayshore Road 30/8
86	Belted Kingfisher <i>Megasceryle alcyon</i>	1 Higbee WMA--The Dike 27/8, 2 Bombay Hook NWR 29/8
87	Red-bellied Woodpecker <i>Melanerpes carolinus</i>	2 Cape May County Park 28/8
88	Downy Woodpecker <i>Dryobates pubescens</i>	2 Cape Henlopen State Park 29/8, 1 Higbee Beach WMA 31/8, 1 Cape May CMBO Northwood Center 31/8, 1 Cape May CMBO Northwood Center 1/9
89	Hairy Woodpecker <i>Leuconotopicus villosus</i>	1 Higbee Beach WMA 26/8, 2 Cape May County Park 28/8, 1 Higbee WMA--The Dike 2/9
90	Northern Flicker <i>Colaptes auratus</i>	2 Higbee Beach WMA 26/8
91	American Kestrel <i>Falco sparverius</i>	1 Herbert road 2/9
92	Peregrine Falcon <i>Falco peregrinus</i>	2 Edwin B. Forsythe NWR 25/8, 1 The Wetlands Institute 1/9, 1 SCM Meadows 31/8, 1 Higbee WMA--The Dike 2/9
93	Eastern Wood Pewee <i>Contopus virens</i>	1 Bombay Hook NWR 29/8
94	Yellow-bellied Flycatcher <i>Empidonax flaviventris</i>	1 Higbee WMA--The Dike 2/9
95	Alder/Willow Flycatcher <i>Empidonax alnorum/traillii</i>	4 Higbee Beach WMA 27/8, 5 Higbee Beach WMA 27/8, 1 Jamaica Bay Wildlife Refuge - East Pond 2/9

Nr	Art	Observer
96	Eastern Kingbird <i>Tyrannus tyrannus</i>	2 Edwin B. Forsythe NWR 25/8, 100 Higbee Beach WMA 26/8, 150 Higbee WMA--The Dike 27/8, 1 Higbee Beach WMA 27/8, 5 Stone Harbor Bird Sanctuary NJ 27/8, 260 Higbee WMA--The Dike 28/8, 20 Rea Farm 28/8, 100 Higbee WMA--The Dike 30/8, 1 Higbee WMA--The Dike 31/8, 10 Higbee Beach WMA 31/8, 15 Higbee WMA--The Dike 1/9, 5 Higbee WMA--The Dike 2/9, 1 Jamaica Bay Wildlife Refuge - East Pond 2/9
97	Great Crested Flycatcher <i>Myiarchus crinitus</i>	2 Higbee Beach WMA 26/8, 2 Higbee WMA--The Dike 27/8, 1 Higbee WMA--The Dike 31/8, 1 Higbee Beach WMA 31/8, 3 Higbee WMA--The Dike 1/9, 1 Cape May CMBO Northwood Center 1/9, 2 Higbee WMA--The Dike 2/9
98	Red-eyed Vireo <i>Vireo olivaceus</i>	10 Higbee WMA--The Dike 27/8, 1 Higbee Beach WMA 27/8, 2 Higbee WMA--The Dike 31/8, 2 Higbee Beach WMA 31/8, 2 Cape May CMBO Northwood Center 31/8, 1 Cape May CMBO Northwood Center 1/9
99	Warbling Vireo <i>Vireo gilvus</i>	1 Higbee WMA--The Dike 27/8, 1 Higbee WMA--The Dike 1/9
100	White-eyed Vireo <i>Vireo griseus</i>	2 Higbee Beach WMA 26/8, 1 Cape Henlopen State Park 29/8, 1 Bombay Hook NWR 29/8, 1 Higbee Beach WMA 31/8
101	Blue Jay <i>Cyanocitta cristata</i>	1 heard Edwin B. Forsythe NWR 25/8, 2 heard Higbee Beach WMA 26/8, 1 Higbee Beach WMA 27/8, 2 Cape May County Park 28/8, 1 Higbee Beach WMA 31/8
102	American Crow <i>Corvus brachyrhynchos</i>	4 heard Higbee Beach WMA 26/8, 1 Higbee Beach WMA 27/8, 1 Higbee WMA--The Dike 30/8, 15 Cape May Point 30/8, 1 SCM Meadows 31/8, 1 Rio Grande 1/9
103	Fish Crow <i>Corvus ossifragus</i>	4 Edwin B. Forsythe NWR 25/8
104	Cedar Waxwing <i>Bombycilla cedrorum</i>	3 Higbee WMA--The Dike 28/8, 17 Higbee WMA--The Dike 1/9, 5 Higbee WMA--The Dike 2/9, 2 Jamaica Bay Wildlife Refuge - East Pond 2/9
105	Tufted Titmouse <i>Baeolophus bicolor</i>	2 Cape May County Park 28/8, 1 Cape May CMBO Northwood Center 31/8, 1 Cape May CMBO Northwood Center 1/9
106	Carolina Chickadee <i>Poecile carolinensis</i>	1 Higbee WMA--The Dike 27/8, 2 SCM Meadows 27/8, 1 Stone Harbor Bird Sanctuary NJ 27/8, 4 Cape May County Park 28/8, 11 Cape Henlopen State Park 29/8, 4 Cape May CMBO Northwood Center 31/8, 4 Cape May CMBO Northwood Center 1/9
107	Black-capped Chickadee <i>Poecile atricapillus</i>	3 Jamaica Bay Wildlife Refuge - West Pond 2/9
108	Horned Lark <i>Eremophila alpestris</i>	20 Herbert road 2/9
109	Sand Martin <i>Riparia riparia</i>	50 Edwin B. Forsythe NWR 25/8, 10 Higbee WMA--The Dike 27/8
110	Tree Swallow <i>Tachycineta bicolor</i>	200 Edwin B. Forsythe NWR 25/8, 1 The Wetlands Institute 27/8, 1000 Cape May Point 30/8, 2000 SCM Meadows 31/8, 50 Cape May Bird Observation Deck 1/9

Nr	Art	Observer
111	Northern Rough-winged Swallow <i>Stelgidopteryx serripennis</i>	1 Higbee Beach WMA 26/8, 30 Higbee WMA--The Dike 27/8, 10 Higbee WMA--The Dike 1/9
112	Purple Martin <i>Progne subis</i>	30 Edwin B. Forsythe NWR 25/8, 1 Higbee WMA--The Dike 28/8, 2 Cape Henlopen State Park 29/8, 2 Cape May Point 30/8, 2 Cape May Bird Observation Deck 1/9
113	Barn Swallow <i>Hirundo rustica</i>	2 Edwin B. Forsythe NWR 25/8, 2 Higbee Beach WMA 26/8, 5 Higbee WMA--The Dike 27/8, 7 Higbee WMA--The Dike 28/8, 2 Cape May to Lewes ferry 29/8, 2 Cape Henlopen State Park 29/8, 20 Cape May Point 30/8, 1 Cape May Bird Observation Deck 1/9
114	Carolina Wren <i>Thryothorus ludovicianus</i>	30 Higbee Beach WMA 26/8, 5 Higbee WMA--The Dike 27/8, 2 Stone Harbor Bird Sanctuary NJ 27/8, 2 Cape May County Park 28/8, 1 Cape Henlopen State Park 29/8, 1 Higbee WMA--The Dike 30/8, 5 Cape May Point 30/8, 10 Higbee Beach WMA 31/8, 3 Higbee WMA--The Dike 1/9, 1 Cape May Bird Observation Deck 1/9, 2 Higbee WMA--The Dike 2/9
115	Blue-grey Gnatcatcher <i>Polioptila caerulea</i>	1 Higbee Beach WMA 26/8, 4 Higbee WMA--The Dike 27/8, 1 Higbee Beach WMA 27/8, 1 Higbee Beach WMA 31/8, 1 Higbee WMA--The Dike 31/8, 2 Cape May CMBO Northwood Center 31/8, 1 Higbee WMA--The Dike 1/9, 1 Higbee WMA--The Dike 2/9
116	Grey Catbird <i>Dumetella carolinensis</i>	1 Edwin B. Forsythe NWR 25/8, 1 Higbee Beach WMA 26/8, 1 The Wetlands Institute 26/8, 4 Stone Harbor Bird Sanctuary NJ 27/8, 1 Cape Henlopen State Park 29/8, 2 Cape May Point 30/8, 1 Jamaica Bay Wildlife Refuge - West Pond 2/9, 1 Jamaica Bay Wildlife Refuge - East Pond 2/9
117	Northern Mockingbird <i>Mimus polyglottos</i>	2 Stone Harbor Point 26/8, 10 Stone Harbor Bird Sanctuary NJ 27/8, 1 Higbee WMA--The Dike 28/8, 1 Stone Harbor Point 30/8, 1 Cape May Bird Observation Deck 1/9, 3 Jamaica Bay Wildlife Refuge - West Pond 2/9
118	Brown Thrasher <i>Toxostoma rufum</i>	1 Higbee Beach WMA 26/8, 2 Cape Henlopen State Park 29/8
119	Common Starling <i>Sturnus vulgaris</i>	20 Edwin B. Forsythe NWR 25/8, 2 Ocean Dr--Cape May Inlet Marina 1/9
120	Eastern Bluebird <i>Sialia sialis</i>	7 Cape May County Park 28/8
121	American Robin <i>Turdus migratorius</i>	10 Stone Harbor Bird Sanctuary NJ 27/8, 1 Jamaica Bay Wildlife Refuge - East Pond 2/9
122	House Sparrow <i>Passer domesticus</i>	2 Wildwood 26/8, 20 SCM Meadows 27/8
123	House Finch <i>Haemorhous mexicanus</i>	2 Stone Harbor Point 26/8, 2 Stone Harbor Bird Sanctuary NJ 27/8, 3 Cape May CMBO Northwood Center 31/8, 1 Cape May CMBO Northwood Center 1/9
124	American Goldfinch <i>Spinus tristis</i>	4 Edwin B. Forsythe NWR 25/8, 1 Cape Henlopen State Park 29/8, 1 Cape May Point 30/8
125	Chipping Sparrow <i>Spizella passerina</i>	3 Cape May County Park 28/8

Nr	Art	Observer
126	Seaside Sparrow <i>Ammospiza maritima</i>	10 Edwin B. Forsythe NWR 25/8, 1 Bombay Hook NWR 29/8
127	Song Sparrow <i>Melospiza melodia</i>	1 The Wetlands Institute 27/8, 1 Jamaica Bay Wildlife Refuge - West Pond 2/9
128	Bobolink <i>Dolichonyx oryzivorus</i>	14 Higbee WMA--The Dike 28/8
129	Baltimore Oriole <i>Icterus galbula</i>	150 Higbee WMA--The Dike 27/8, 10 Higbee WMA--The Dike 28/8, 15 Higbee WMA--The Dike 31/8, 80 Higbee WMA--The Dike 1/9
130	Red-winged Blackbird <i>Agelaius phoeniceus</i>	70 Edwin B. Forsythe NWR 25/8, 7 SCM Meadows 27/8, 20 Bombay Hook NWR 29/8, 5 SCM Meadows 31/8, 5 Higbee WMA--The Dike 1/9, 10 Higbee WMA--The Dike 2/9
131	Common Grackle <i>Quiscalus quiscula</i>	1 The Wetlands Institute 27/8, 1 SCM Meadows 27/8, 2 Rea Farm 28/8, 1 Cape May Point 30/8, 1 Higbee Beach WMA 31/8, 2 Cape May CMBO Northwood Center 31/8, 1 Higbee WMA--The Dike 1/9, 2 Cape May CMBO Northwood Center 1/9, 2 Higbee WMA--The Dike 2/9
132	Boat-tailed Grackle <i>Quiscalus major</i>	2 Nummy Island 26/8
133	Ovenbird <i>Seiurus aurocapilla</i>	1 Higbee WMA--The Dike 27/8, 3 Cape May CMBO Northwood Center 31/8
134	Worm-eating Warbler <i>Helmitheros vermivorum</i>	1 Higbee Beach WMA 27/8
135	Northern Waterthrush <i>Parkesia noveboracensis</i>	1 Higbee WMA--The Dike 27/8, 1 Higbee WMA--The Dike 30/8, 1 SCM Meadows 31/8, 10 Higbee WMA--The Dike 1/9, 1 Jamaica Bay Wildlife Refuge - East Pond 2/9
136	Golden-winged Warbler <i>Vermivora chrysoptera</i>	1 Higbee WMA--The Dike 1/9
137	Blue-winged Warbler <i>Vermivora cyanoptera</i>	2 Higbee WMA--The Dike 27/8, 1 Cape May CMBO Northwood Center 31/8
138	Black-and-white Warbler <i>Mniotilta varia</i>	1 Higbee Beach WMA 26/8, 15 Higbee WMA--The Dike 27/8, 1 Higbee Beach WMA 27/8, 1 Cape May Point 30/8, 6 Higbee Beach WMA 31/8, 2 Cape May CMBO Northwood Center 31/8, 8 Higbee WMA--The Dike 1/9, 1 Higbee WMA--The Dike 2/9
139	Common Yellowthroat <i>Geothlypis trichas</i>	1 Stone Harbor Point 26/8, 1 Higbee WMA--The Dike 30/8, 1 Cape May CMBO Northwood Center 1/9, 1 Higbee WMA--The Dike 2/9
140	American Redstart <i>Setophaga ruticilla</i>	6 Higbee Beach WMA 26/8, 50 Higbee WMA--The Dike 27/8, 1 Higbee Beach WMA 27/8, 100 Higbee WMA--The Dike 31/8, 25 Higbee Beach WMA 31/8, 10 Cape May CMBO Northwood Center 31/8, 100 Higbee WMA--The Dike 1/9, 2 Cape May CMBO Northwood Center 1/9, 3 Higbee WMA--The Dike 2/9, 1 Jamaica Bay Wildlife Refuge - West Pond 2/9
141	Cape May Warbler <i>Setophaga tigrina</i>	3 Cape May CMBO Northwood Center 31/8, 1 Higbee WMA--The Dike 1/9, 3 Cape May CMBO Northwood Center 1/9, 2 Jamaica Bay Wildlife Refuge - West Pond 2/9

Nr	Art	Observationer
142	Northern Parula <i>Setophaga americana</i>	5 Higbee WMA--The Dike 27/8, 2 Higbee WMA--The Dike 31/8
143	Magnolia Warbler <i>Setophaga magnolia</i>	1 Cape Henlopen State Park 29/8, 1 Higbee Beach WMA 31/8
144	Blackburnian Warbler <i>Setophaga fusca</i>	1 Higbee WMA--The Dike 31/8
145	American Yellow Warbler <i>Setophaga aestiva</i>	1 Higbee Beach WMA 26/8, 10 Higbee WMA--The Dike 27/8, 10 Higbee WMA--The Dike 31/8, 1 Higbee Beach WMA 31/8, 1 SCM Meadows 31/8, 10 Higbee WMA--The Dike 1/9, 1 Cape May Bird Observation Deck 1/9, 3 Higbee WMA--The Dike 2/9, 1 Jamaica Bay Wildlife Refuge - West Pond 2/9
146	Chestnut-sided Warbler <i>Setophaga pensylvanica</i>	2 Higbee WMA--The Dike 27/8, 1 Higbee WMA--The Dike 31/8, 3 Higbee Beach WMA 31/8, 1 Cape May CMBO Northwood Center 1/9
147	Black-throated Blue Warbler <i>Setophaga caerulescens</i>	1 Higbee WMA--The Dike 27/8, 2 Higbee WMA--The Dike 31/8, 1 Jamaica Bay Wildlife Refuge - West Pond 2/9
148	Pine Warbler <i>Setophaga pinus</i>	30 Cape Henlopen State Park 29/8
149	Prairie Warbler <i>Setophaga discolor</i>	2 Higbee Beach WMA 26/8, 1 Cape May Point 30/8, 1 Higbee Beach WMA 31/8, 2 Higbee WMA--The Dike 1/9
150	Canada Warbler <i>Cardellina canadensis</i>	1 Higbee WMA--The Dike 31/8
151	Summer Tanager <i>Piranga rubra</i>	1 Cape May County Park 28/8
152	Scarlet Tanager <i>Piranga olivacea</i>	2 Higbee WMA--The Dike 1/9
153	Northern Cardinal <i>Cardinalis cardinalis</i>	3 Higbee Beach WMA 26/8, 1 SCM Meadows 27/8, 1 Stone Harbor Bird Sanctuary NJ 27/8, 3 Cape May Point 30/8, 2 Cape May CMBO Northwood Center 31/8, 1 Cape May Bird Observation Deck 1/9, 1 Cape May CMBO Northwood Center 1/9, 1 Higbee WMA--The Dike 2/9
154	Dicksissel <i>Spiza americana</i>	1 Higbee Beach WMA 26/8
155	Blue Grosbeak <i>Passerina caerulea</i>	1 Higbee WMA--The Dike 27/8, 2 Cape Henlopen State Park 29/8



Mikael Arinder och Anders Ekstrand

Fotokollage med 103 av de 155 fågelarter vi såg

Foto: Mikael Arinder (en bild är tagen av Anders Ekstrand, se bildtext)



Kanadagås, Bombay Hook, 29/8.



Wood Duck, Bombay Hook, 29/8.



Gräsand, Ocean City Welcome & Information Center, 26/8.



American Black Duck, Ocean City Welcome & Info Center, 26/8.



Snatterand, Jamaica Bay, 2/9.



Ruby-throated Hummingbird, The Dike, Higbee, 2/9.



Mourning Dove, Cape May Bird Observatory, 31/8.



Clapper Rail, Cape May Inlet Marina, 1/9.



American Oystercatcher, Stone Harbor Point, 30/8.



American Avocet, Bombay Hook, 29/8.



Semipalmated Plover, Edwin B. Forsythe NWR, 25/8.



Killdeer, Ocean Dr--Two Mile Landing, 1/9.



Kustpipare, Ocean Dr--Two Mile Landing, 1/9.



Hudsonian Godwit, Edwin B. Forsythe NWR, 25/8.



Roskarl, Stone Harbor Point, 30/8.



Sandlöpare, Stone Harbor Point, 30/8.



Least Sandpiper, South Cape May Meadows, 31/8.



White-rumped Sandpiper, Edwin B. Forsythe NWR, 25/8.



Buff-breasted Sandpiper, Herbert Road, 2/9.



Pectoral Sandpiper, Edwin B. Forsythe NWR, 25/8.



Semi-palmated Sandpiper, Port Mahon, 29/8.



Western Sandpiper, Edwin B. Forsythe NWR, 25/8.



Short-billed Dowitcher, Edwin B. Forsythe NWR, 25/8.



Willet, Stone Harbor Point, 30/8.



Greater Yellowlegs, Ocean Dr--Two Mile Landing, 1/9.



Lesser Yellowlegs, South Cape May Meadows, 31/8.



Solitary Sandpiper, South Cape May Meadows, 31/8.



Black Skimmer, Stone Harbor Point, 30/8.



Laughing Gull, Cape May - Lewis Ferry, 29/8.



Ring-billed Gull, Stone Harbor Point, 30/8.



Silltrut, Stone Harbor Point, 30/8.



American Herring Gull, Stone Harbor Point, 30/8.



Havstrut, Port Mahon 29/8.



Royal Tern, Cape May Point, 30/8.



Forster's Tern, The Wetlands Institute, 27/8.



Fisktärna, Edwin B. Forsythe NWR, 25/8.



Bronsisib, Ocean City Welcome & Info Center, 26/8.



American White Ibis, Ocean City Welcome & Info Center, 26/8.



Double-crested Cormorant, Port Mahon, 29/8.



Great Blue Heron, Edwin B. Forsythe NWR, 25/8.



Nattäger, Edwin B. Forsythe NWR, 25/8.



Green Heron, The Wetlands Institute, 1/9.



Snowy Egret, Bombay Hook, 29/8.



Ägretthäger, Edwin B. Forsythe NWR, 25/8.



Little Blue Heron, Ocean City Welcome & Info Center, 26/8.



American White Pelican, Bombay Hook, 29/8.



Brown Pelican, Cape May - Lewis Ferry, 29/8.



Black Vulture, Rea Farm, 28/8.



Turkey Vulture, The Dike, Higbee, 31/8.



Fiskjuse, Edwin B. Forsythe NWR, 25/8.



Bald Eagle, The Dike, Higbee, 31/8.



Coopers Hawk, Cape May Observation Deck, 1/9.



Belted Kingfisher, Bombay Hook, 29/8.



Red-bellied Woodpecker, Cape May County Park, 28/8.



Downy Woodpecker, Cape Henlopen State Park, 29/8.



Hairy Woodpecker, Cape May County Park, 28/8.



Pilgrimsfalk av underarten *anatum*, The Wetlands Institute, 27/8.



Eastern Kingbird, Higbee, 31/8.



Eastern Wood Pewee, Bombay Hook, 29/8.



Alder / Willow Flycatcher, Higbee, 27/8.



Great Crested Flycatcher, Higbee, 26/8.



White-eyed Vireo, Higbee, 31/8.



Warbling Vireo, Higbee, 27/8.



Red-eyed Vireo, Cape May Bird Observatory, 1/9.



American Crow, Rio Grande, 1/9.



Cedar Waxwing, Jamaica Bay, 2/9.



Carolina Chickadee, Cape May Bird Observatory, 31/8.



Black-capped Chickadee, Jamaica Bay, 2/9.



Tufted Titmouse, Cape May Bird Observatory, 1/9.



Tree Swallow, Cape May Point, 30/8.



Ladusvala av underarten erythrogaster, The Dike, Higbee, 28/8.



Purple Martin, Edwin B. Forsythe NWR, 25/8.



Carolina Wren, Higbee, 31/8



Blue-grey Gnatcatcher, Cape May Bird Observatory, 31/8.



Brown Thrasher, Cape Henlopen State Park, 29/8.



Northern Mockingbird, Stone Harbor, 26/8.



Grey Catbird, Stone Harbor, 26/8.



Eastern Bluebird, Cape May County Park, 28/8.



American Robin, Jamaica Bay, 2/9.



House Finch, Cape May Bird Observatory, 31/8.



Gråsparv, Cape May, 27/8.



Chipping Sparrow, Cape May County Park, 28/8.



Seaside Sparrow, Edwin B. Forsythe NWR, 25/8.



Song Sparrow, The Wetlands Institute, 27/8.



American Goldfinch, Cape Henlopen State Park, 29/8.



Common Grackle, Cape May Bird Observatory, 1/9.



Baltimore Oriole, The Dike, Higbee, 27/8.



Red-winged Blackbird, Cape May, 27/8.



Black-and-white Warbler, Higbee, 27/8.



American Redstart, Jamaica Bay, 2/9.



Ovenbird, Cape May Bird Observatory, 31/8.



Northern Waterthrush, Cape May Bird Observatory, 31/8.



Worm-eating Warbler, Higbee, 27/8.



Chestnut-sided Warbler, The Dike, Higbee, 27/8.



Black-throated Blue Warbler, Jamaica Bay, 2/9. Foto: A. Ekstrand.



Prairie Warbler, The Dike, Higbee, 1/9.



Cape May Warbler, Cape May Bird Observatory, 31/8.



Pine Warbler, Cape Henlopen State Park, 29/8.



American Yellow Warbler, The Dike, Higbee, 27/8.



Scarlet Tanager, The Dike, Higbee, 1/9.



Northern Cardinal, Cape May Bird Observatory, 1/9.



Blue Grosbeak, Cape Henlopen State Park, 29/8.



Indigo Bunting, The Dike, Higbee, 27/8.